



De kracht van cultuur en erfgoed benutten

Cultuur- en erfgoednota 2024-2027
gemeente Moerdijk

Inhoudsopgave

Voorwoord	4
Samenvatting	5
1. Inleiding	8
1.1 Aanleiding	8
1.2 Cultuur en erfgoed	8
1.3 Totstandkoming	9
1.4 Looptijd en uitvoeringsplan	10
1.5 Beleidskader en rol gemeente	11
1.6 Communicatie	11
2. De kracht van cultuur en erfgoed	12
2.1 Sociaal - verbinden	13
2.2 Economie en toerisme - beleven	14
2.3 Ruimte - behouden	14
3. Verbinden	15
3.1 Verenigingen en vrijwilligers	17
3.2 Culturele kernvoorzieningen	18
3.3 Makers en talentontwikkeling	22
3.4 Huisvesting	23
3.5 Cultuur en erfgoed in de kernen	23
3.6 Cultuur- en erfgoededucatie	23
4. Beleven	25
4.1 Het verhaal van Moerdijk	26
4.2 Stelling van Willemstad	29
4.3 Evenementen	29
4.4 Immaterieel erfgoed	30
5. Behouden	32
5.1 Instrumentarium	33
5.2 In standhouden	36
5.3 Ontwikkelen	38
5.4 Kunst- en collectiebeheer	40
6. Financiën	41
6.1 Subsidieverlening	42
6.1.1 Huidige subsidievormen	42
6.1.2 Verbeterpunten subsidiebeleid	43
6.2 Onderhoud en restauratie van monumenten	48
6.3 Overzicht financiën cultuur- en erfgoednota 2024 – 2027	50

7	Uitvoeringsprogramma	51
	Bijlagen	53
1.	Verslag bijeenkomst 3 april 2023	54
2.	Verslag bijeenkomst 29 juni 2023	57
3.	Uitkomsten inwonerspanel Moerdijk	58
4.	Erfgoed en de Omgevingswet	61
5.	10 Uitgangspunten voor het omgaan met monumenten	62
6.	Stelling van Willemstad: maatregelen voor behoud	63
7.	Overzicht toeristische bebording	64
8.	Immaterieel erfgoed in Moerdijk	72
	Colofon	74

Vormgeving en illustraties: Wilma Fransen

Fotografie: Gert van der Ros, Marcel Otterspeer, Visit Moerdijk, Peter Braakmann, Tamara Heeren, Zuiderwaterlinie en Stichting Fort Sabina

Foto cover: Marcel Otterspeer. Op de foto staat muziekgroep Luz, Pam en Josette



Voorwoord

Voor u ligt de cultuur- en erfgoednota van de gemeente Moerdijk. De belangrijkste boodschap in deze nota is dat we veel hebben om trots op te zijn. We begonnen het schrijven van deze nota met de houding dat het wat betreft cultuur en erfgoed best 'een onsje' meer mag zijn in de gemeente. Dat gaat om tijd en geld, maar vooral ook het uitstralen dat wat hier gemaakt werd en wordt, de moeite waard is om te beleven. Samen met alle cultuur- en erfgoedmakers en -dragers hebben we gewerkt aan een document dat voor ons de richting bepaalt. Met aandacht voor de diversiteit die er is en mag blijven.

Maar ook aandacht voor de mogelijkheden die er zijn om kansen te bundelen en daarmee zo

veel mogelijk cultuur te creëren met de tijd en middelen die we hebben. Wij zijn trots op onze cultuurmakers en -dragers en laten met deze nota ook zien dat we durven te investeren in de hele breedte van het lokale cultuurveld. We behouden en versterken wat we hadden en we verkennen nieuwe mogelijkheden. Daarmee gaat onze cultuur- en erfgoednota helpen bij wat ons cultuur en erfgoed kan doen: verbinden, beleven en behouden. Zodat we met recht trots kunnen zijn op ons prachtige erfgoed en onze bruisende cultuur.

Bennie Blom & Danny Dingemans
Wethouders cultuur en erfgoed

'Wij zijn trots op onze cultuurmakers en -dragers en laten met deze nota ook zien dat we durven te investeren in de hele breedte van het lokale cultuurveld.'



Stichting Cultuur Fijnaart, openluchtvoorstelling Oorlogswinter

Samenvatting

Met de cultuur- en erfgoednota gemeente Moerdijk 'De kracht van cultuur en erfgoed benutten', stelt de gemeente de ambities, doelen en acties vast voor de komende jaren op het gebied van cultuur en erfgoed. Het geeft een antwoord op de vraag wat voor een gemeente Moerdijk over vier jaar wil zijn op het terrein van erfgoed en cultuur. De cultuur- en erfgoednota moet inwoners, bedrijven en organisaties duidelijkheid geven wat de kaders zijn van het cultuur- en erfgoedbeleid tot 2027 en welke financiële regelingen daarbij horen.

In deze samenvatting zijn de hoofdlijnen puntsgewijs weergegeven.

Bestuursakkoord

Cultuur & (monumentaal) erfgoed

We koesteren ons cultureel erfgoed en ons verenigingsleven. De komende 4 jaar komt er een breed cultuurbeleid gericht op de eigen inwoners en leggen we de verbinding naar toerisme. In de ontwikkeling van dit beleid betrekken we ook de mogelijkheid van de ontwikkeling van ons erfgoed. We hebben hier €100.000 voor over.

Participatie

- Bijeenkomsten werkveld op 3 april en 29 juni 2023
- Inwonerspanel eind mei, begin juni 2023
- Gesprekken cultuur- en erfgoedorganisaties (o.a. Stoffer en Blik, Fort Sabina, Cultuur Moerdijk, cultuurcoach / Meer Moerdijk, West Brabants Archief)



De kracht van cultuur en erfgoed benutten

Uit de bijeenkomsten, gesprekken (intern en extern) en de enquête van het inwonerspanel komt de kracht van cultuur en erfgoed duidelijk naar voren:

Cultuur en erfgoed zijn onderdeel van onze identiteit, geven onze inwoners een gevoel van trots en verbondenheid, zorgen voor verbinding tussen onze inwoners in en tussen de kernen, geven kwetsbare inwoners de kans mee te doen in de samenleving, zijn belangrijk voor de persoonlijke ontwikkeling, zijn als vrijetijdsbesteding voor inwoners en bezoekers van belang voor de lokale economie en zorgen voor een prettige en betekenisvolle leefomgeving.

Doel van de nota is het beter benutten van deze kracht van cultuur en erfgoed.

Drie pijlers

Sociaal – verbinden

Verbinden doen vooral de tientallen verenigingen met duizenden leden en vrijwilligers in onze gemeente. Zij zorgen ervoor dat cultuur en erfgoed in Moerdijk beleefd en behouden kunnen worden.

Economie en toerisme – beleven

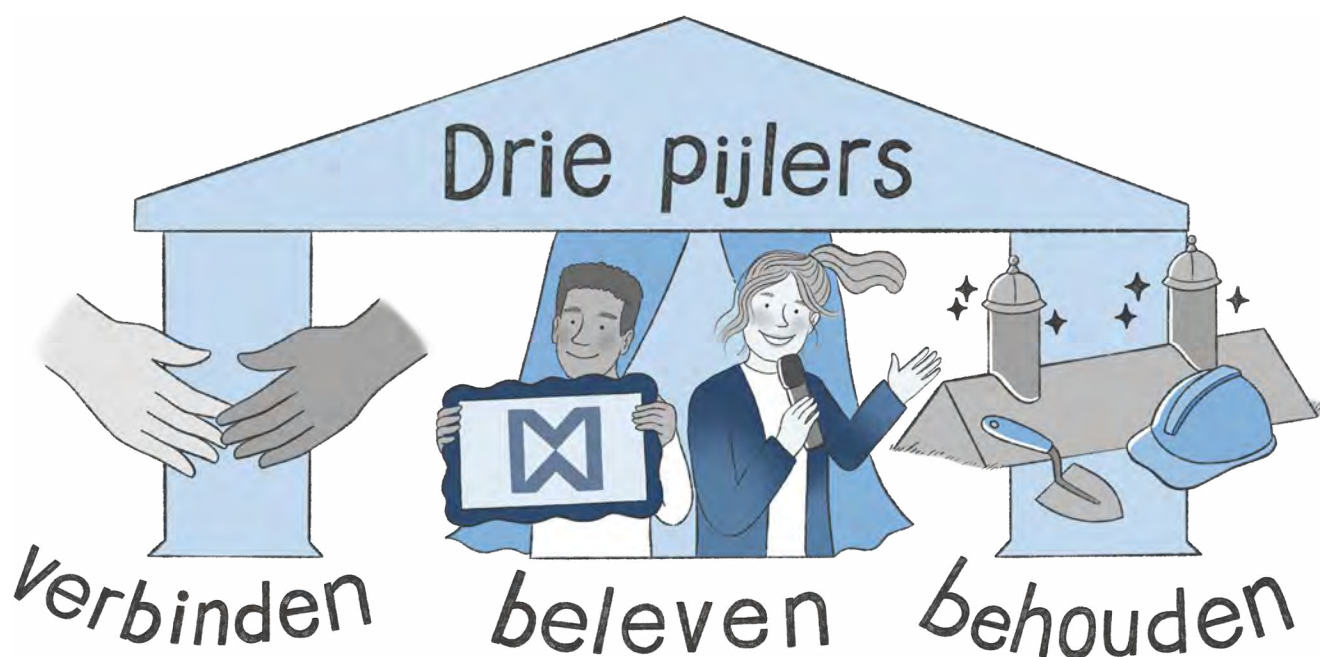
Het aanwezige erfgoed en de culturele activiteiten daaromheen vanuit onze inwoners vormen een aantrekkelijke leefomgeving die zowel inwoners als bezoekers volop kunnen **beleven**.

Ruimte - behouden

Tenslotte kunnen cultuur en erfgoed alleen voor verbinding zorgen en beleefd worden als het **behouden** blijft.

Zes doelen:

1. Cultuur- en erfgoedorganisaties dragen bij aan de leefbaarheid in alle kernen.
2. Cultuur en erfgoed dragen bij aan de persoonlijke ontwikkeling en mentale gezondheid van onze inwoners.
3. In iedere kern kunnen inwoners actief en passief deelnemen aan activiteiten op het gebied van cultuur en erfgoed.
4. Onze inwoners ontlenen een gevoel van trots en identiteit aan kunst, cultuur en erfgoed van Moerdijk .
5. Het bijzondere erfgoed maakt onze gemeente aantrekkelijk voor bezoekers.
6. Een aantrekkelijke en betekenisvolle leefomgeving door behoud te koppelen aan beleefbaar maken van cultureel erfgoed.



Maatregelen

Verbinden

Iedere inwoner kan meedoen- actief of passief

- Verenigingen en vrijwilligers – extra ondersteuning / platform
- Culturele kernvoorzieningen handhaven en uitbreiden:
 - Een accommodatie in iedere kern
 - De Schuur als gemeentelijk theater
 - Voorstellingen voor 400-600 bezoekers
 - Onderzoek naar een Buitenpodium Fort Sabina
- Aandacht voor creatieve makers

Beleven

Trots en identiteit inwoners- verbinding naar toerisme

- Het verhaal van Moerdijk beter beleefbaar voor inwoners en bezoekers
- Stelling van Willemstad als parel
- Structureel Fonds voor herdenking Bevrijding en Watersnoodramp

Behouden

Behouden om te verbinden en te beleven - genieten

- Instrumentarium op orde: Omgevingsplan, cultuurhistorische kaart
- Nieuw erfgoed: monumenten na WO II, groen erfgoed, beeldbepalende panden
- Herbestemming stimuleren
- Geen extra legeskosten voor verduurzaming van monumenten
- Kunstcollectie en kunst in de openbare ruimte

Subsidie

- Bestaande regelingen vereenvoudigen
- Subsidieregeling Kunst, Cultuur en Erfgoed voor cultuur- en erfgoedinstellingen
- Regeling voor makers cultuur en erfgoed
- Onderzoek effectiviteit subsidie restauratie monumenten

Financiën

Het huidige cultuurbudget bestaat voornamelijk uit structurele subsidies (educatie-, muziek-, basis-, begrotings- en budgetsubsidies) aangevuld met incidentele evenementen- en activiteitensubsidies (zie Hoofdstuk 6.1). In het Bestuursakkoord 2022 is € 100.000 per jaar extra vrijgemaakt voor cultuur en erfgoed. Deze nota geeft aan hoe deze extra middelen besteed worden, deels structureel (vaste budgetten, subsidies), deels incidenteel. Daar komt een bedrag van € 27.000 voor Stoffer en Blik bovenop om het beleid van de afgelopen jaren te formaliseren. Zie hiervoor het uitvoeringsplan van de cultuur- en erfgoednota.



1. Inleiding

1.1 Aanleiding

De gemeente Moerdijk wil een extra impuls geven aan het culturele en erfgoedleven in Moerdijk, een voornemen dat in 2022 in het Bestuursakkoord is vastgelegd:

Cultuur & (monumentaal) erfgoed

'We koesteren ons cultureel erfgoed en ons verenigingsleven. De komende 4 jaar komt er een breed cultuurbeleid gericht op de eigen inwoners en leggen we de verbinding naar toerisme. In de ontwikkeling van dit beleid betrekken we ook de mogelijkheid van de ontwikkeling van ons erfgoed. We hebben hier € 100.000,- per jaar voor nodig.'

Duidelijk is dat het cultuur- én erfgoedbeleid betreft, in de eerste plaats gericht op de eigen inwoners en verenigingen, maar ook als middel om bezoekers te trekken. De ontwikkeling van ons erfgoed is daarbij ondersteunend. Er is een extra budget van €100.000 gereserveerd omdat de gemeente een stap verder wil gaan met cultuur en erfgoed dan nu het geval is.

1.2 Cultuur en erfgoed

Met deze nota stelt de gemeente de ambities, doelen en acties vast voor de komende jaren op het gebied van cultuur en erfgoed. Een antwoord op de vraag wat voor een gemeente Moerdijk over vier jaar wil zijn op het terrein van erfgoed en cultuur. Om duidelijk te maken wat we in Moerdijk onder beide begrippen verstaan geeft deze paragraaf een korte definitie van cultuur en erfgoed.

Wat is cultuur

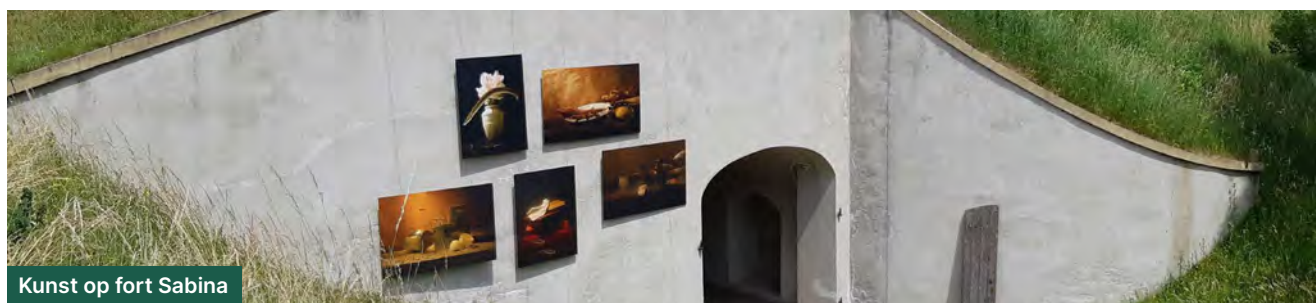
Kunst en cultuur is de bewuste creatie van iets moois of betekenisvol met behulp van vaardigheid en verbeelding. Het omvat een breed scala aan menselijke activiteiten waaronder schilderen, tekenen, grafiek, beeldhouwen, moderne mediakunst, theater, dans, muziek en zang, fotografie, architectuur, literatuur en poëzie.

'Kunst en cultuur is de bewuste creatie van iets moois of betekenisvol met behulp van vaardigheid en verbeelding.'



Wat is erfgoed?

Cultuurhistorisch erfgoed – kort gezegd erfgoed – is een verzamelnaam voor het geheel van materiële en immateriële zaken die door vorige generaties gemaakt en overgeleverd zijn en die wij waardevol vinden voor ons gezamenlijk (maatschappelijk) geheugen en onze gemeentelijke identiteit. Wij willen deze erfenis op onze beurt dan ook weer doorgeven aan toekomstige generaties. Die erfenis bestaat uit gebouwen en (archeologische) objecten (tastbaar materieel erfgoed), maar ook uit gebruiken, verhalen en gewoonten (niet tastbaar, immaterieel erfgoed). Tot het immaterieel erfgoed rekenen we o.a. lokale gebruiken rond carnaval, processies, verhalen over bekende personen en (volks)vertellingen, en de plaatselijke dialecten, ambachten en technieken.



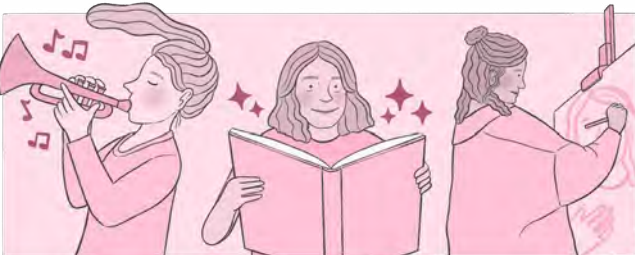
Kunst op fort Sabina

Waarden van cultuur en erfgoed

We onderscheiden drie waarden van cultuur en erfgoed:

Artistieke waarde

De artistieke waarde van cultuur en erfgoed gaat over de invloed van cultuur en erfgoed op de ontwikkeling van de individuele mens. Het is de waarde die ontstaat door te genieten van cultuur en erfgoed of door zelf cultuur / erfgoed te beoefenen. Het kan gaan om actieve participatie (een instrument bespelen, een dansles volgen, aan toneel doen, historisch onderzoek) of passieve participatie (genieten van een film, theatervoorstelling of een museum).



Maatschappelijke waarde

De maatschappelijke waarde van cultuur en erfgoed is de invloed op buurt- of sociaal niveau. Het samen iets doen verbindt en betreft mensen en draagt bij aan het uitdragen van een gezamenlijke identiteit. Cultuur en erfgoed leveren ook een belangrijke bijdrage aan sociale cohesie, omdat activiteiten (samen) bezocht of georganiseerd worden. Verder kunnen cultuur en erfgoed bijdragen aan persoonlijke ontwikkeling en mentale gezondheid. Culturele en erfgoedinstellingen en verenigingen worden vaak ondersteund door trouwe vrijwilligers, die uit dit werk veel zingeving en plezier halen. Het is een goede manier om actief te blijven en betrokken te zijn bij de maatschappij. Kunstbeoefening en -beleving is daarom een belangrijke middel om doelstellingen vanuit het sociaal domein te realiseren.



Economische waarde

De economische waarde die met cultuur en erfgoed gecreëerd wordt, is op de eerste plaats de bestedingen van de bezoekers en gebruikers van culturele voorzieningen. De bezoekers die gebruik maken van de voorzieningen combineren dit weer vaak met een bezoek aan lokale horecagelegenheden of andere voorzieningen. De economische waarde van cultuur en erfgoed gaat echter ook over de werkgelegenheid die in en dankzij de sector gecreëerd wordt. Een levendige cultuur- en erfgoedsector met een kwalitatief aanbod is niet alleen voor inwoners belangrijk, maar draagt ook bij aan het creatieve en aantrekkelijke imago van een gemeente waar het prettig wonen en leven is.

1.3 Totstandkoming

Wij hebben de cultuur- en erfgoednota met hulp van onze inwoners en belangrijkste stakeholders opgesteld:

- Twee bijeenkomsten met organisaties en personen uit het cultuur- en erfgoedveld (verenigingen, makers, organisatoren, beheerders) op 3 april en 29 juni 2022. Voor de verslagen zie Bijlage 1 en 2.
- Een enquête in mei-juni 2022 voor het inwonerspanel waar bijna 500 inwoners aan hebben meegedaan, zie Bijlage 3.
- Gesprekken met culturele organisaties binnen en buiten Moerdijk (o.a. Stichting Cultuur Moerdijk, Stichting Stoffer en Blik, Stichting Fort Sabina, Monumentenhuis Brabant, West Brabants Archief).
- Een informatieavond voor de gemeenteraad op 13 september 2023.

Participatie

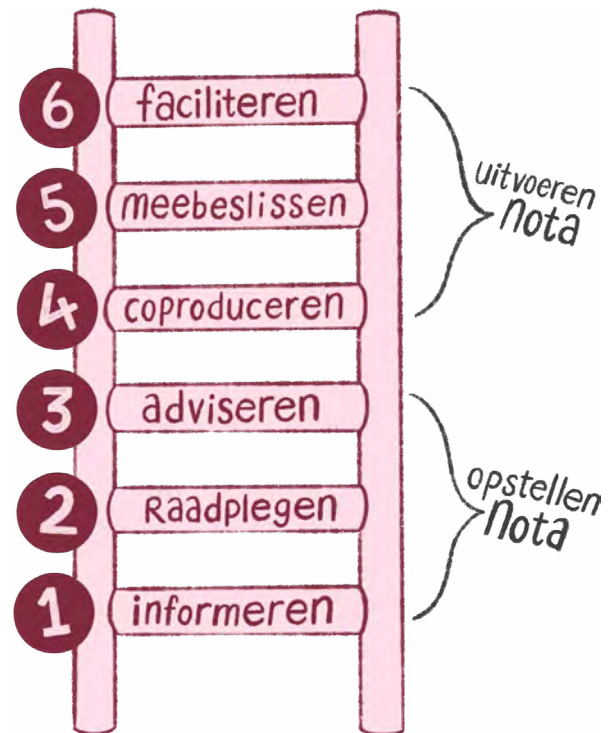
Voor het opstellen van de cultuur- en erfgoednota hebben we gebruik gemaakt van het stappenplan participatie waarvan de participatieladder onderdeel is. De ladder beschrijft zes treden, van informeren tot faciliteren.

Voor de nota hebben we de eerste drie treden doorlopen:

- **Informeren:** wij hebben de stakeholders en inwoners geïnformeerd over de opzet en doelen van de cultuur- en erfgoednota.
- **Raadplegen:** wij hebben onze inwoners (via het bewonerspanel) en stakeholders (via de gezamenlijke bijeenkomsten) geraadpleegd over hun ideeën en suggesties voor cultuur en erfgoed in Moerdijk.
- **Adviseren:** wij hebben enkele belangrijke thema's uit de nota voorgelegd aan de belangstellenden in de tweede bijeenkomst. Het advies vanuit het veld is meegewogen bij het opstellen van de definitieve nota.

Alle deelnemers en genodigden voor de bijeenkomsten hebben als terugkoppeling een verslag van beide bijeenkomsten ontvangen. De volgende treden (coproduceren, meebeslissen en faciliteren) zijn bij het opstellen van de nota niet van toepassing. Dat kan eventueel wel aan de orde zijn bij de uitvoering van het beleid.

Ook de gemeentelijke organisatie is stakeholder. De cultuur- en erfgoednota wordt immers ook opgesteld om (delen van) gemeentelijk beleid te realiseren.



1.4 Looptijd en uitvoeringsplan

De cultuur- en erfgoednota legt de ambitie en kaders van de gemeente Moerdijk voor periode van vier jaar vast. De looptijd is tot en met 2027. De nota bevat een uitvoeringsplan met actiepunten dat een looptijd heeft van vier jaar. Najaar 2026 volgt een evaluatiemoment als het uitvoeringsprogramma een jaar voor afronding is. Daarin kan worden voorgesteld het beleid voor te zetten en een nieuw uitvoeringsprogramma voor de komende jaren of een traject voor aanpassing in te zetten. Over de voortgang van het uitvoeringsplan en de daarin opgenomen prestaties zal via de bestuursrapportages en het jaarverslag de raad op de hoogte worden gehouden.



Bijeenkomst met het werkveld over de cultuur- en erfgoednota in de Stad Klundert.

1.5 Beleidskader en rol gemeente

Naast de wettelijke taken die vanzelfsprekend bij de gemeente liggen (vooral op het gebied van erfgoed) is de rol van de gemeente in het cultuur- en erfgoedbeleid vooral voorwaardenscheppend: de gemeente verschaft (deels) de middelen en faciliteert organisaties, cultuurmakers en andere inwoners waar mogelijk bij het uitvoeren van activiteiten op het gebied van cultuur en erfgoed.

Cultuur en erfgoed komen op verschillende plekken terug in het gemeentelijk beleidskader en instrumentarium:

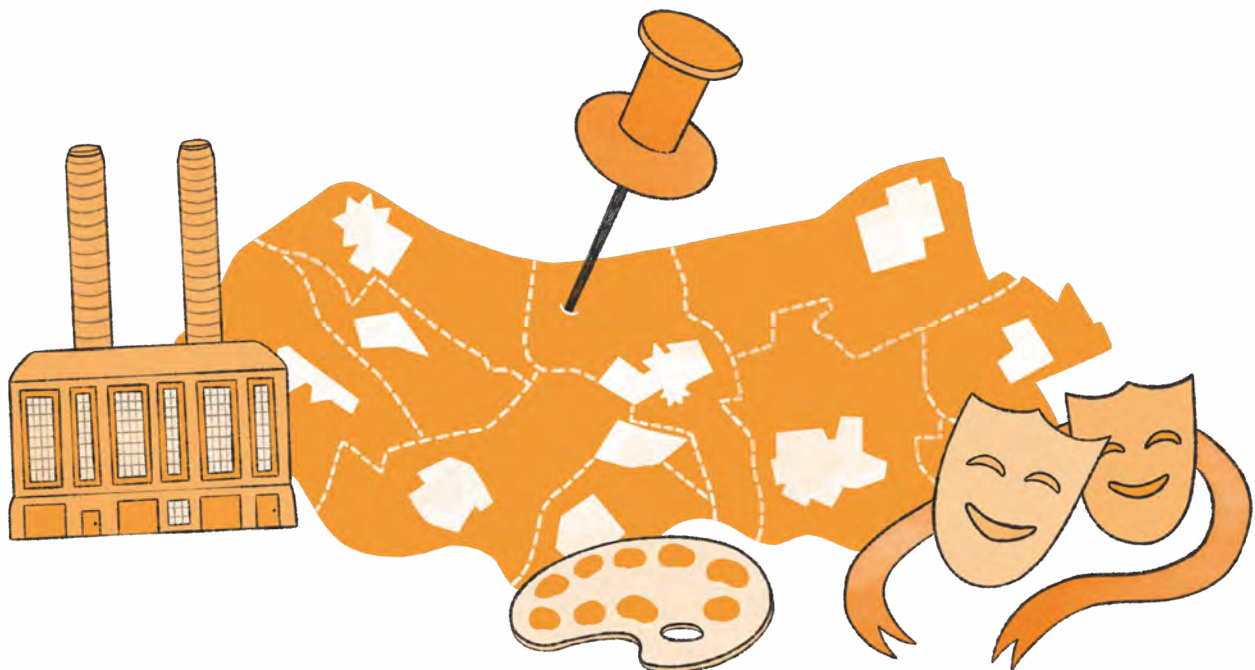
- Meerjaren beleidsbegroting 2024-2027: programma 2 Wonen en leven in Moerdijk, thema Voorzieningen en accommodaties programma 3 Toerisme en recreatie, programma 4, Ondersteuning voor inwoners die het echt nodig hebben, thema Preventie en Meedoen.
- Scan Mens & Maatschappij, , deel 1, deel 2 en deel 3; leefgebied sociale participatie
- Concept Omgevingsvisie en -plan
- Uitvoeringskader Erfgoed 2014
- Verordeningen: Erfgoed, Moerdijsk restauratiefonds, gemeentelijke adviescommissie visuele omgevingskwaliteit Moerdijk



- Cultuurhistorische waardenkaart 2014
- Archeologiekaart en -beleid 2023
- Bestemmingsplannen
- Ambitiedocument (2021-2029) van de Alliantie Waterlinie
- Visie buitengebied (2016) samen met de deelvisies Landschapskwaliteitsplan en visie bebouwingsconcentraties.

1.6 Communicatie

De communicatie over de vastgestelde nota is deel van het uitvoeringsplan. Vanuit het uitvoeringsplan van de cultuur- en erfgoednota is het zaak om daar waar kansen liggen samen met betrokken partners de thema's / onderdelen uit het plan zichtbaar en beleefbaar te maken voor onze inwoners, ondernemers en verenigingen en uiteindelijk ook om Moerdijk op de kaart te zetten voor bezoekers. Zodat we de kracht van cultuur en erfgoed beter gaan benutten.





2. De kracht van cultuur en erfgoed benutten

Uit de bijeenkomsten, gesprekken (intern en extern) en de enquête van het inwonerspanel komt de kracht van cultuur en erfgoed duidelijk naar voren:

Cultuur en erfgoed zijn onderdeel van onze identiteit, geven onze inwoners een gevoel van trots en verbondenheid, zorgen voor verbinding tussen onze inwoners in en tussen de kernen, geven kwetsbare inwoners de kans mee te doen in de samenleving, zijn belangrijk voor de persoonlijke ontwikkeling, zijn als vrijetijdsbesteding voor inwoners en bezoekers van belang voor de lokale economie en zorgen voor een prettige en betekenisvolle leefomgeving. Doel van de nota is het beter benutten van deze kracht van cultuur en erfgoed.

Deze ambities sluiten nauw aan bij het gemeentelijk beleid in het sociaal, economisch en ruimtelijk domein. Aan elk van deze domeinen zijn doelen verbonden: verbinden, beleven en behouden. Deze drie doelen zijn de pijlers van de Cultuur- en Erfgoednota.

Ze worden apart behandeld maar hebben een grote samenhang:

- **Verbinden** doen vooral de tientallen cultuur- en erfgoedorganisaties met duizenden leden en vrijwilligers in onze gemeente.

Zij zorgen ervoor dat cultuur en erfgoed in Moerdijk beleefd en behouden kunnen worden. Dit is de kern van Hoofdstuk 3. Verbinden.

- Het aanwezige erfgoed en de culturele activiteiten daaromheen vanuit onze inwoners vormen een aantrekkelijke leefomgeving die zowel inwoners als bezoekers volop kunnen **beleven**, waar Hoofdstuk 4. Beleven op in gaat.

- Tenslotte kunnen cultuur en erfgoed alleen voor verbinding zorgen en beleefd worden als het **behouden** blijft. Dit is het onderwerp van Hoofdstuk 5. Behouden.

Samen vormen ze de kracht van cultuur en erfgoed.

2.1 Sociaal - verbinden

Cultuur draagt bij aan de sociale cohesie in onze samenleving en persoonlijke ontwikkeling van de eigen inwoners. Ook inwoners in een kwetsbare positie kunnen door cultuur en erfgoed meedoen aan de samenleving. Actief door cultuurbeoefening van de inwoners (onder andere toneel, dans, muziek, zang, heemkunde) en passief door onze inwoners én bezoekers de kans te geven van cultuur en erfgoed als toeschouwer of bezoeker te genieten. Cultuur zorgt zo voor een gevoel van verbinding en identiteit en draagt bij aan positieve mentale gezondheid.

Onze doelen zijn:

1. Cultuur- en erfgoedorganisaties dragen bij aan de leefbaarheid in alle kernen.

Dit helpt onze inwoners mee te doen in de samenleving en zorgt voor verbinding in en tussen de kernen. Het draagt bij aan een prettig leven, zingeving en leuke vrijetijdsbesteding, dat je goed in je vel zit, dat je je kan verwonderen en je kan ontwikkelen, alleen of samen met anderen. Door het continueren van de financiële ondersteuning van het cultuur- en erfgoed veld met subsidies en door meer samenwerking en betere communicatie tussen de culturele organisaties onderling en met de gemeente kunnen de organisaties het culturele en erfgoedaanbod nog meer verbeteren.

2. Cultuur en erfgoed dragen bij aan de persoonlijke ontwikkeling en mentale gezondheid van onze inwoners.

Dit willen we bereiken door te zorgen dat ieder kind in het basis- en voortgezet onderwijs in aanraking komt met kunst, cultuur en erfgoed en door iedere inwoner de mogelijkheid te bieden om hun talenten te ontwikkelen.

3. In iedere kern kunnen inwoners actief en passief deelnemen aan activiteiten op het gebied van cultuur en erfgoed.

Dit willen we bereiken door de voorzieningen om cultuur en erfgoed te beoefenen en te beleven op peil te houden in de kernen. Daarnaast willen wij meer mogelijkheden scheppen voor grotere voorstellingen in de gemeente en streven we naar een culturele voorziening met aantrekkingskracht tot buiten de gemeentegrenzen. Wij gaan hierbij uit van gemeentelijke (gefinancierde) accommodaties. Alleen als in een kern onvoldoende gemeentelijke voorzieningen voorhanden zijn, faciliteren wij private accommodaties.

2.2 Economie en toerisme - beleven

Cultuur en erfgoed zijn bij uitstek geschikt om inwoners en bezoekers een beleving te bieden. Samen vormen zij een verhaal, een collectief geheugen, van onze gemeente dat verder ontwikkeld en meer verteld kan worden. Zij kunnen een voorstelling of monument bezoeken, een evenement meemaken of zich vergapen aan kunst en erfgoed in de openbare ruimte. Op deze manier dragen cultuur en erfgoed bij aan een aantrekkelijk vestigingsklimaat en zorgen voor een economische impuls voor de eigen ondernemers.

Onze doelen zijn:

4. Onze inwoners ontlenen een gevoel van trots en identiteit aan kunst, cultuur en erfgoed van Moerdijk.

Dit willen we bereiken door zoveel mogelijk facetten van het erfgoed en verhaal van Moerdijk beter te ontsluiten, zowel voor inwoners als bezoekers.



Het voormalige klooster in Langeweg

5. Het bijzondere erfgoed maakt onze gemeente aantrekkelijk voor bezoekers.

Dit willen we bereiken door met name in te zetten op ons militair erfgoed en enkele bijzondere dorps- en stadscentra in onze gemeente.

2.3 Ruimte - behouden

Om erfgoed te kunnen benutten en beleven moet het in de eerste plaats behouden blijven. Veel is bepaald in landelijke, provinciale en gemeentelijke wet- en regelgeving: o.a. erfgoedwet en omgevingswet. Er blijft echter nog genoeg te regelen in onze gemeente, vooral in samenhang met beide vorige doelen; Verbinden en Beleven. Dat wat wij belangrijk vinden om te verbinden en te beleven dient ook behouden te blijven.

Ons doel is:

6. Een aantrekkelijke en betekenisvolle leefomgeving door behoud en tegelijk leefbaar maken van cultureel erfgoed.

Dit willen we bereiken door behoud van erfgoed te verbinden met (her)bestemming en beleving van erfgoed en kunst in de openbare ruimte, door erfgoed beter te borgen in ruimtelijke processen en door speciale aandacht te geven aan behoud en benutten van ons militaire erfgoed.



3. Verbinden

Cultuur en erfgoed zijn belangrijk voor Moerdijk omdat het maakt dat mensen meedoen aan de samenleving, zowel actief (cultuur- en erfgoedbeoefenaar) als passief (bezoeker, toeschouwer). Dat geldt ook en juist voor meer kwetsbare doelgroepen als jeugd, ouderen en mensen met een beperking. Grote groepen mensen in onze gemeente ontlenen een gevoel van trots en identiteit aan cultuur en erfgoed. Cultuur en erfgoed helpen mee antwoord te geven op de vraag wie wij zijn en waar we vandaan komen. Dit gezamenlijke gevoel van herkenbaarheid verbindt mensen in en tussen onze kernen. Tenslotte dragen cultuur en erfgoed bij aan persoonlijke ontwikkeling en mentale gezondheid. In de scan Mens en Maatschappij van de gemeente is het belang van sociale participatie verder beschreven.

'De vele tientallen verenigingen zijn het belangrijkste culturele en erfgoedkapitaal van onze gemeente. Zonder de duizenden leden en vrijwilligers is er geen cultuur- en erfgoedleven in Moerdijk.'

De vele tientallen verenigingen zijn het belangrijkste culturele en erfgoedkapitaal van onze gemeente. Zonder de duizenden leden en vrijwilligers is er geen cultuur- en erfgoedleven in Moerdijk. De belangrijkste samenhang in deze nota zit dan ook bij de verenigingen: zij zorgen voor verbinding, beleving en behoud van cultuur en erfgoed in onze gemeente, de drie pijlers van deze nota.



3.1 Verenigingen en vrijwilligers

De ondersteuning van vrijwilligersorganisaties is het speerpunt van ons huidige beleid en wij zullen dat met deze nota voortzetten, zie doelstelling 1. Voor de financiële ondersteuning zie Hoofdstuk 6.1 Subsidiebeleid. Met deze nota willen wij de mogelijkheden benutten om de kracht van deze organisaties met hun duizenden leden en vrijwilligers nog beter tot hun recht te laten komen.

Geen thema kwam zo vaak naar voren in de bijeenkomsten met het cultuur- en erfgoedveld als samenwerking. Praktisch iedere organisatie, van groot tot klein, ziet de meerwaarde van onderlinge samenwerking en samenwerking met de gemeente. Het is een over de hele linie gevoelde behoefte om ervaringen uit te wisselen en waar mogelijk en nodig gezamenlijk op te trekken. Wel met behoud van de eigen activiteiten en gericht op de eigen kern of het eigen thema. Deze samenwerking gaat niet vanzelf, ook als alle partijen dit willen en de meerwaarde zien.

Op dit moment is er een intermediair cultuureducatie werkzaam in de gemeente die zich met name richt op cultuureducatie in het primair en voortgezet onderwijs. Scholen worden ondersteund en begeleid bij het opstellen van een cultureel programma en leerlingen maken kennis met vele verschillende vormen van kunst, cultuur en erfgoed.



Vanuit deze functie heeft de intermediair cultuureducatie veel contact met het werkveld van cultuur en erfgoed, en brengt waar mogelijk partijen samen om activiteiten uit te voeren.

Om een verdere professionalisering van het cultuur- en erfgoedveld te stimuleren en de samenwerking en uitwisseling tussen organisaties te bevorderen, stellen wij naast de huidige intermediair cultuureducatie een cultuurcoach aan. De cultuurcoach is (1) het eerste aanspreekpunt voor vragen rondom het reilen en zeilen van een vereniging (zoals ledenwerving, vrijwilligers, fondsenwerving, vergunningen) en denkt mee, ondersteunt en verbindt waar mogelijk.

Daarnaast legt de cultuurcoach (2) de verbinding tussen verenigingen en organisaties in zowel de eigen kern als met andere kernen, inspireert en stimuleert samenwerking. Ook zorgt de cultuurcoach (3) voor informatie, kennis en uitwisseling, bijvoorbeeld in de vorm van netwerk- en themabijeenkomsten en een (online) platform.

De cultuurcoach heeft een stimulerende, faciliterende en coördinerende rol, de uitvoering berust bij de organisaties zelf. Op deze manier creëren wij een platform voor alle cultuur- en erfgoedorganisaties, met de cultuurcoach als coördinator, in nauwe samenwerking met de intermediair cultuureducatie.

Actie: Inzet van een cultuurcoach voor 1,5 dag per week vanaf 2024, inclusief een eigen budget, voor het opzetten en in standhouden van een (online) platform voor alle cultuur- en erfgoedorganisaties.

NB. Ondersteuning bij behoud en werving van vrijwilligers is door de gemeente belegd bij Surplus

3.2 Culturele kernvoorzieningen

Een belangrijke vraag waar de cultuur- en erfgoednota antwoord op moet geven, is hoeveel en welke voorzieningen de gemeente Moerdijk nodig heeft voor een bloeiend cultureel leven.

Zoals in Hoofdstuk 2.1 beschreven is doel 3:

In iedere kern kunnen inwoners actief en passief deelnemen aan activiteiten op het gebied van cultuur en erfgoed. Dit willen we bereiken door de voorzieningen om cultuur en erfgoed te beoefenen en te beleven op peil te houden in de kernen. Daarnaast willen wij meer mogelijkheden scheppen voor grotere voorstellingen in de gemeente en streven we naar een culturele voorziening met aantrekkingskracht tot buiten de gemeentegrenzen. Wij gaan hierbij uit van gemeentelijke (gefinancierde) accommodaties. Alleen als in een kern onvoldoende gemeentelijke voorzieningen voorhanden zijn, faciliteren wij private accommodaties.

Deze doelstelling leidt tot de volgende keuzes:

- a. Het huidig cultureel voorzieningenniveau in de kernen blijft minimaal op peil.
- b. Wij handhaven een gemeentelijke theatervoorziening voor de hele gemeente en zorgen dat deze toekomstbestendig blijft.
- c. Wij scheppen meer mogelijkheden voor grotere uitvoeringen en voorstellingen.
- d. Wij onderzoeken de mogelijkheden voor een onderscheidende bovenlokale culturele voorziening.

Hieronder werken wij deze doelstelling verder uit.

a. Cultuur in de kernen

Een levendige cultuur- en erfgoedsector heeft plekken nodig waar de beoefenaars kunnen optreden en zich aan het publiek tonen. In iedere kern is een accommodatie waar verenigingen kunnen repeteren en optreden. Het betreft meestal kleinschalige voorzieningen, vaak in een gemeenschapshuis maar ook andere MFC's, die met name gericht zijn op de eigen kern. Deze podia zijn daarmee van wezenlijk belang voor de leefbaarheid en sociale cohesie in de gemeente en dienen ondersteund en behouden te blijven. Iedere inwoner moet dichtbij toegang hebben tot een culturele voorziening. Daarom blijft het huidige beleid van kracht om in iedere kern een culturele voorziening te hebben. In het "beleidskader voor gemeenschapshuizen, ontmoetingsfunctie in de kernen" dat de raad op 28 september j.l. heeft vastgesteld is deze voorziening voor elke kern geborgd.





Bijeenkomst met het werkveld over de cultuur- en erfgoednota in de Stad Klundert.

Naast de kleinschalige voorzieningen in de kernen, telt de gemeente nog een aantal voorzieningen die gebruikt worden door culturele gezelschappen en voor uitvoeringen zoals theater De Schuur, de Moerdijkzaal, theaterzaal De Vlake in De Borgh en gemeenschapshuis 't Trefpunt in Zevenbergen, de Niervaert en de Stad Klundert in Klundert, en de Parel en Villa 'd Engelenburgh in Fijnaart.

Het betreft zowel particuliere als door de gemeentelijke gefinancierde accommodaties (eigendom, huur). De vraag is welke accommodaties de gemeente wil (blijven) faciliteren. Zoals verwoord in doelstelling 3 faciliteren wij alleen die particuliere accommodaties die nodig zijn om het culturele verenigingsleven in stand te houden.

Gemeentelijke accommodaties

- Gemeenschapshuis 't Trefpunt blijft beschikbaar als repetitieruimte; de functie die het nu ook heeft.
- De culturele functie van de Moerdijkzaal in het gemeentehuis blijft met name bestemd voor muzikale voorstellingen en het houden van lezingen.
- De culturele functies van De Schuur, De Niervaert en De Parel worden hieronder apart behandeld.

Particuliere accommodaties

- De gemeente heeft op dit moment geen faciliterende rol in de theaterzaal van De Borgh. Wel voor de sporthal binnen De Borgh, die komt te vervallen met het realiseren van een nieuwe

sporthal. De huidige exploitant heeft verzocht om met de gemeente in overleg te treden over mogelijkheden tot financiering van de exploitatie van de theaterzaal om de huidige culturele gebruikers onderdak te kunnen blijven geven. Vanwege de belangrijke functie voor culturele verenigingen gaan wij samen met de exploitant onderzoeken hoe het cultureel gebruik van de Borgh mogelijk kan blijven.

- Villa 'd Engelenburgh ontvangt op dit moment een subsidie voor een eigen cultureel programma. Bij het opstellen van de nieuwe subsidieregeling Kunst, cultuur en erfgoed wordt deze subsidie heroverwogen, zie Hoofdstuk 6.1 Subsidies.
- De Stad Klundert is een private evenementenlocatie die tegen marktconforme tarieven te gebruiken is. De culturele functie voor het verenigingsleven is in Klundert bij De Niervaert belegd als gemeentelijke accommodatie zodat er geen noodzaak is De Stad Klundert extra te faciliteren als culturele voorziening.

Actie: Onderzoek naar de mogelijkheid om het cultureel gebruik van De Borgh in Zevenbergen voort te zetten.

b. Gemeentelijke theatervoorziening

Wij benoemen Theater De Schuur als gemeentelijke theatervoorziening. Hiermee wordt tevens invulling gegeven aan dit monument dat de gemeente in eigendom heeft en zo een verband heeft met doelstellingen 4 en 6 Behoud en beleving van cultureel erfgoed binnen deze nota.

Stichting Stoffer en Blik is de huurder van Theater De Schuur. Voor haar activiteiten die zowel betrekking heeft op het maken van amateurkunst als op het geven van professionele theater -en filmvoorstellingen ontvangt de stichting een jaarlijkse subsidie van €9.000.



Theater de Schuur in Zevenbergen



Openingsfeest van de haven in Zevenbergen

Om professionele voorstellingen te kunnen blijven tonen is een incidentele subsidie beschikbaar gesteld voor theatertechniek. Voortvloeiend uit het borgen van deze culturele voorziening is van belang deze financiële ondersteuning structureel te maken. Vanwege de steeds grotere inzet van theatertechniek en de steeds grotere maatschappelijke waarde van het theater (o.a. samenwerking met scholen en andere maatschappelijke partners) stellen wij dit bedrag te verhogen naar €40.000 (incl. activiteitendeel) per jaar. Deze subsidiëring aan St. Stoffer en Blik wordt ook opgenomen in de op te stellen nadere Subsidieregeling Kunst, Cultuur en erfgoed, zoals vermeld in Hoofdstuk 6.1 Subsidiebeleid.

Het theatergebouw zit tegen de grens van de mogelijkheden aan, zowel wat betreft programmering als bezetting. Feitelijk zijn de ruim 100 beschikbare plaatsen op dit moment al nauwelijks toereikend voor de huidige omvang van de bevolking. Met de aanleg van nieuwe woonwijken zal het aantal bezoekers wellicht toenemen en ontstaat de vraag of de Schuur in de toekomst een passende theatervoorziening blijft.

Tegelijkertijd zijn er in de omgeving meer dan voldoende grote theaters aanwezig (zie ook de uitkomsten van het inwonerspanel in bijlage 3) in o.a. Breda, Etten-Leur, Roosendaal, Bergen op Zoom, Dordrecht. Een permanent podium van zo'n omvang zal de draagkracht voor onze gemeente echter te boven gaan (programmering, exploitatie). Het is nu nog te vroeg om hier uitspraken over te doen, maar we blijven dit monitoren en zullen als gemeente hier in de toekomst een standpunt over in moeten nemen.

NB. Voor alle gemeentelijke accommodaties en voorzieningen geldt dat in het nog op te stellen beleidskader maatschappelijke accommodaties een verdere uitwerking volgt. Dit heeft o.a. betrekking op functie van de accommodatie, rollen en verantwoordelijkheden van eigenaar en huurder/gebruiker, onderhoud, beheer en exploitatie.

c. Faciliteit voor grote voorstellingen

Uit de bijeenkomsten met het cultuur- en erfgoedveld blijkt dat er een ruimte gemist wordt voor grotere voorstellingen van amateurkunst/makers uit de gemeente waar zeker 400-600 bezoekers terecht kunnen. De verwachting is dat voorstellingen van deze omvang niet het hele jaar door zullen plaatsvinden maar dat zo'n voorziening wel met enige regelmaat gebruikt zal worden. De oplossing is om één of twee voorzieningen in onze gemeente te faciliteren om regelmatig dergelijke voorstellingen te huisvesten. Dat betekent dat techniek, materiaal en overige faciliteiten standaard aanwezig zijn zodat een ruimte op korte termijn klaargemaakt kan worden voor een grotere voorstelling. Alle organisaties in de gemeente kunnen deze voorziening gebruiken, die met name op de eigen inwoners gericht is. Zowel de Niervaert te Klundert als de Parel in Fijnaart zouden voor zo'n functie geschikt te maken zijn. De keuze voor deze twee kernen, sluit ook aan op wat is opgenomen in de concept omgevingsvisie waarbij deze kernen als voorzieningekern zijn benoemd, naast de hoofdkern Zevenbergen.

In december wordt besluitvorming verwacht over de toekomst van de zwembaden en daarmee ook over vervangende nieuwbouw van De Niervaert. In het huidige concept plan van eisen voor deze vervanging is reeds rekening gehouden met bovengenoemde faciliteiten, dit kan nog aangescherpt worden op basis van deze nota. Voor De Parel zou dit een extra voorziening betekenen.

Actie: Onderzoeken of De Niervaert en/of De Parel gefaciliteerd kunnen worden om regelmatig voorstellingen van 400-600 bezoekers te huisvesten.

d. Bovenlokale culturele voorziening

De gemeente heeft de ambitie om zich op cultuur- en erfgoedgebied regionaal te presenteren. De gemeente onderscheidt zich op erfgoedgebied door een nog bijna intact stelsel van vestingen en forten. Willemstad trekt veel bezoekers en de gemeente is bezig de andere onderdelen van de Zuiderwaterlinie op te knappen en steeds beter toegankelijk te maken (Stenen Poppen Klundert, de forten Sabina en De Hel). Met name Fort Sabina leent zich bij uitstek voor de combinatie van een cultuurhistorisch zeer aantrekkelijke plek met de mogelijkheid voor voorstellingen in de open lucht.

Fort Sabina sluit namelijk aan op meerdere doelen uit deze nota:

- 1. Presenteerwaarde cultureel erfgoed (doel 6)**
- 2. Onderdeel van het toeristisch aanbod (doel 5)**
- 3. Aanvulling op bestaande culturele voorzieningen (doel 3)**

In dit kader is vooral doelstelling 3 van toepassing: de mogelijkheid een bijzondere culturele voorziening te realiseren die nieuw is voor Moerdijk. Dit bijzonder erfgoed ligt nu eenmaal binnen de gemeente Moerdijk en dan kunnen wij het maar beter verder uitnutten.

Een openluchtpodium op Fort Sabina heeft een meerwaarde voor het cultureel aanbod in West-Brabant. Het bestuur van de Stichting Fort Sabina deelt deze ambitie. Ook een deel van het culturele veld zag voordelen in een podiumfunctie voor Fort Sabina. Het doel is een andersoortig cultureel aanbod te bieden voor een regionaal publiek, naast gebruik door en voor organisaties uit de gemeente. Tevens moet deze voorziening het bezoek aan met name het militair erfgoed in onze gemeente bevorderen.

Wij zullen de mogelijkheden onderzoeken voor de inrichting, programmering en financiering van een open luchtpodium op Fort Sabina. Eventuele investerings- en exploitatiekosten voor een dergelijke voorziening zijn niet in deze nota opgenomen en dienen op basis van de uitkomsten van het onderzoek aan de raad te worden voorgelegd.



Naast het onderzoek naar de mogelijkheden voor een buitenpodium zetten wij de huidige steun aan Stichting Fort Sabina voort, zie Hoofdstuk 6.1 Subsidie.

Actie: De mogelijkheden onderzoeken voor de inrichting, programmering en financiering van een openluchtpodium op Fort Sabina.

3.3 Makers en talentontwikkeling

Moerdijk kent een fijnmazige infrastructuur van culturele- en erfgoedorganisaties. Niemand hoeft ver te reizen om muziek te kunnen maken of zich met geschiedenis bezig te houden. Deze verenigingen en stichtingen vervullen daarmee een belangrijke sociale functie.

De verenigingen, stichtingen en podia zijn een eerste plek waar makers en talenten van kunst en cultuur samen kunnen komen. De jeugd komt in aanraking met kunst, cultuur en erfgoed op school via het Kunstmenu in het basisonderwijs en het culturele programma van de school in zowel het basis- als voortgezet onderwijs. Als ze zich verder in hun passie willen verdiepen biedt Meer Moerdijk onder andere in jongerencentrum Tune of tijdens naschoolse / vakantieactiviteiten daarvoor de mogelijkheid. Voor volwassenen is er op dit moment geen centrale voorziening om zich verder te ontwikkelen op het gebied van kunst en cultuur. Wel zijn er veel verenigingen en andere culturele organisaties. De cultuurcoach krijgt de opdracht een zo compleet mogelijk overzicht te maken van deze aanbieders, in het kader van de platformfunctie die beschreven is in Hoofdstuk 3.1. Met dit overzicht krijgen inwoners toegang tot een netwerk dat hen kan helpen zich verder te ontwikkelen op cultureel gebied. Het vergroot de participatie en zelfredzaamheid van onze inwoners. Dit sluit aan op doel 2: Cultuur en erfgoed dragen bij aan de persoonlijke ontwikkeling en mentale gezondheid van onze inwoners.

Actie: Vraag naar en aanbod van culturele cursussen bij elkaar brengen via de cultuurcoach.

Voor creatieve ondernemers en bedrijven ontbreekt een gezamenlijke plek om elkaar te stimuleren. Ideaal gesproken zou er een centrale locatie zijn, een broedplaats, waar al deze culturele personen en initiatieven samen kunnen komen. Een broedplaats brengt de kwaliteit van cultuur naar een hoger niveau. Het grote oppervlak van de gemeente maakt het echter moeilijk om alle initiatieven op één plek te concentreren. Anderzijds is de belangstelling en aanloop waarschijnlijk te klein om zo'n voorziening op verschillende plekken in de gemeente te vestigen.

De cultuurcoach zal samen met Stichting Stoffer en Blik onderzoeken wat de belangstelling en de mogelijkheden zijn voor een platform waar verschillende disciplines elkaar kunnen ontmoeten en versterken. Afhankelijk van de uitkomst zal een plan met budget opgesteld worden en aan de raad voorgelegd. Verder zullen wij het creatieve proces van cultuurmakers ook bevorderen met een nieuwe subsidie, zie Hoofdstuk 6.1 Subsidie.

Actie: Het ondersteunen van de cultuurmakers bij het vinden van geschikte makersplaatsen.



3.4 Huisvesting

In veel gevallen gebruiken culturele- en erfgoedorganisaties gemeentelijk vastgoed, als incidentele gebruikers of als huurder. Met deze nota benoemen wij de functie van een gebouw als het een culturele voorziening betreft. In Hoofdstuk 3.2 hebben wij aangegeven welke accommodaties een culturele functie houden of krijgen. In Hoofdstuk 4.2 komen heemkundekringen aan bod. In het nog op te stellen Accommodatiebeleid concretiseren wij vervolgens wat daarvoor nodig is zoals podium, licht, geluid, etc.

3.5 Cultuur en erfgoed in de kernen

Cultuur en erfgoed dragen bij aan de vitaliteit van een dorp of stad. Een route langs bijzondere gebouwen en plekken, de openstelling van een monument of activiteiten rond erfgoed en cultuur zijn voorbeelden om een kern levendiger te maken. De eigen inwoners en verenigingen geven invulling aan deze activiteiten om erfgoed en cultuur te beleven en door te geven. Elke kern heeft immers een eigen verhaal en achtergrond die in de eerste plaats voor de eigen inwoners interessant is.

De gemeente faciliteert deze samenwerking en verbinding door de inzet van een cultuurcoach die partijen bij elkaar kan brengen (zie Hoofdstuk 3.1) en door de lokale heemkundekringen te ondersteunen bij het ontsluiten van de eigen historische informatie (zie Hoofdstuk 6.1).

3.6 Cultuur- en erfgoededucatie

Het doel van cultuur- en erfgoededucatie is jeugd en jongeren te laten kennismaken met cultuur en hun talenten te laten ontdekken, zoals verwoord in doel 2: Cultuur en erfgoed dragen bij aan de persoonlijke ontwikkeling en mentale gezondheid van onze inwoners. Dit doen wij door de huidige programma's te continueren, zie ook Hoofdstuk 6.1 Subsidiebeleid.

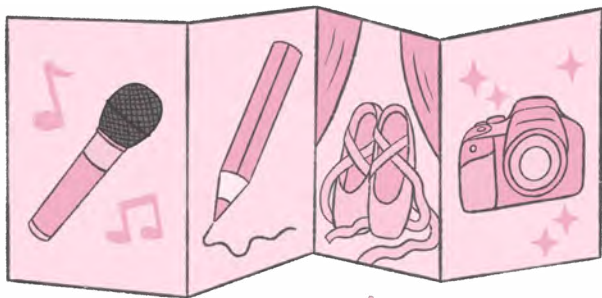
Cultuur met kwaliteit (CMK, provinciaal programma), ook wel de Cultuurloper genoemd

Iedere school stelt een interne cultuurcoördinator aan die stapsgewijs een programma doorloopt en uiteindelijk in staat is zelfstandig een cultuurprogramma voor de school op te zetten en uit te voeren. Vanuit het Rijk ontvangen de scholen een bedrag per leerling, wat verdubbeld wordt door de gemeente Moerdijk (regeling cultuureducatie). Op deze wijze kunnen scholen hun cultureel programma financieren. Dit programma wordt ontwikkeld en uitgevoerd onder begeleiding van de Intermediair cultuureducatie van Meer Moerdijk.



Het Kunstmenu

Ieder schooljaar ontwikkelt de intermediair cultuureducatie een gevarieerd Kunstmenu, bestaande uit ongeveer 8 voorstellingen. Ongeveer 80% van alle scholen doet mee aan het Kunstmenu. Iedere leerling gaat één keer per jaar naar een door de school gekozen voorstelling uit het Kunstmenu.



Intermediair cultuureducatie

De intermediair cultuureducatie zorgt daarnaast ook voor innovatie in lesprogramma's bijvoorbeeld met thematische leskisten of projecten. Daarnaast kunnen kinderen meedoen aan activiteiten naschool en in de vakanties. De intermediair cultuureducatie zorgt dat erfgoed en geschiedenis een volwaardige plek hebben in de activiteiten en programma's die ontwikkeld en aangeboden worden.

Ten slotte blijven we muziekonderwijs stimuleren door middel van de regeling Individueel muziekonderwijs. Deze regeling biedt ouders een financiële tegemoetkoming bij de bekostiging van individuele muzieklessen. Deze regeling wordt in 2025 geëvalueerd. Zie Hoofdstuk 6.1 Subsidies.



4. Beleven

Cultuur en erfgoed zijn bij uitstek geschikt om inwoners en bezoekers een beleving te bieden. Samen vormen zij een verhaal, een collectief geheugen, van onze gemeente dat verder ontwikkeld en meer verteld kan worden. Zij kunnen een voorstelling of monument bezoeken, een evenement meemaken of zich vergapen aan kunst en erfgoed in de openbare ruimte. Op deze manier dragen cultuur en erfgoed bij aan een aantrekkelijk vestigingsklimaat en zorgen voor een economische impuls voor de eigen ondernemers. Dit hoofdstuk werkt de doelen 4 (Onze inwoners ontleen een gevoel van trots en identiteit aan kunst, cultuur en erfgoed van Moerdijk) en 5 (Het bijzondere erfgoed maakt onze gemeente aantrekkelijk voor bezoekers) verder uit.

Belang van beleving en betekenis voor toerisme

Veel mensen zijn op zoek naar bijzondere ervaringen, uniek, authentiek en het liefst persoonlijk op maat gemaakt, afgestemd op persoonlijke interesses en wensen. Zowel voor onze inwoners als bezoekers is het daarom belangrijk om onderscheidend aanbod te ontwikkelen, aanvullend op het al bestaande aanbod. Beleving speelt hierin een belangrijke rol: mensen willen genieten en ervaringen opdoen. Het toevoegen van beleving en het bieden van beleving kan onder andere met behulp van verhalen: verhalen vergroten de waarde van een product door de beleving te versterken. Cultureel erfgoed op zich is al bepalend voor de identiteit van een leefomgeving, waarbij het vaak wordt ingezet om deze (lokale) identiteit te versterken. Veel mensen gaan op zoek naar culturele belevenissen met de wens om door lokaal erfgoed, artefacten en authentieke levensstijlen iets over andere culturen of culturen van vroeger te leren.



4.1 Het verhaal van Moerdijk

De geschiedenis, het verhaal, van de eigen plek geeft veel inwoners een gevoel van trots en identiteit. Het verbindt ze met elkaar. Daarnaast trekt een bijzonder verhaal, het liefst aansprekend gebracht, bezoekers die zo zorgen voor een lokale economische impuls. Het Bestuursakkoord wil beide doelgroepen – inwoners en bezoekers – beter bereiken met het verhaal van Moerdijk dat cultuur en erfgoed vertellen.

De gemeente Moerdijk telt veel bijzondere plekken, gebouwen, kunstwerken en verhalen. Samen vormen ze het verhaal van Moerdijk. Thema's die veel terugkomen zijn onder andere water, turf en zout, suiker, meekrap, industrie, visserij, WO II. Er bestaat niet een verhaal van Moerdijk, iedere kern of gebied heeft een eigen achtergrond en verhaal dat aandacht verdient.

Veel verhalen en informatie zijn op locatie te vinden, bijvoorbeeld op informatieborden en panelen. Verder zijn kunst, cultuur, landschap en erfgoed beschreven in vele folders, brochures en boeken, meestal te verkrijgen bij Visit Moerdijk en lokale winkels. Ook de musea en heemkundekringen maken de geschiedenis van onze gemeente toegankelijk via hun eigen websites, uitgaven en te bezoeken ruimtes. Het aanbod is echter nogal versnipperd, niet voor iedereen even makkelijk toegankelijk en weinig overzichtelijk. Dit geldt zowel voor de eigen inwoners als bezoekers van de gemeente.

'De gemeente Moerdijk telt veel bijzondere plekken, gebouwen, kunstwerken en verhalen. Samen vormen ze het verhaal van Moerdijk.'



Doelgroep inwoners

Veel inwoners zijn geïnteresseerd in het verhaal van hun eigen kern en omgeving. Vaak betreft het lokale informatie die dicht bij de inwoners staat (zie doel 4: Onze inwoners ontlene een gevoel van trots en identiteit aan kunst, cultuur en erfgoed van Moerdijk). Zij willen weten hoe de plek waar je leeft is ontstaan, hoe dat het gebied en haar inwoners heeft gevormd en wat het belang voor is vandaag.

Deze informatie, dit verhaal, wordt op vele manieren ontsloten:

- Musea en heemkundekringen beheren een groot deel van de historische informatie en voorwerpen uit hun kern en omgeving. Vooral de toegankelijkheid van een aantal heemkundekringen kan nog verbeterd worden. Hoofdstuk 6.1 Subsidiebeleid gaat in op de subsidiering van heemkundekringen zodat zij hun collecties beter kunnen ontsluiten. Ook de subsidiering van musea staat benoemd in Hoofdstuk 6.1 Subsidiebeleid.
- Activiteiten en evenementen zijn een aansprekende manier om de eigen geschiedenis, cultuur en erfgoed naar buiten te brengen. De gemeente stelt hiervoor al jarenlang een evenementensubsidie beschikbaar.
- Met deze nota geven we lokale groepen ook de mogelijkheid om de eigen geschiedenis en cultuurhistorie beter zichtbaar te maken door een uitbreiding van de Subsidieregeling Vitale

en cultuurrijke samenleving, Hoofdstuk 6.1 Subsidiebeleid. Hiermee kan een vereniging bijvoorbeeld een paneel of monumentje plaatsen in de eigen kern.

- Vele, ook lokale, verhalen staan op de Canon van Moerdijk, <http://canonvanmoerdijk.nl>, beheerd door de Stichting Cultuur Moerdijk. Dit is een belangrijke bron en naslagwerk voor de geschiedenis en het erfgoed van Moerdijk.
- Digitale ontsluiting biedt veel mogelijkheden om lokale informatie toegankelijk te maken. Onlangs heeft het West Brabants Archief een nieuwe aanpak naar buiten gebracht waarmee het zowel de eigen als externe historische informatie wil ontsluiten, verdeeld over vier thema's. Voor het thema 'Ons Dorp – onze stad' bouwen zij een website waar heemkundekringen en musea op aan kunnen sluiten met hun eigen lokale informatie. Op deze manier worden deze historische gegevens voor een groter publiek beschikbaar gesteld. De gemeente ziet in deze – nog te ontwikkelen – voorziening een uitstekend middel om de lokale geschiedenis en erfgoed van Moerdijk te ontsluiten en zal onze heemkundekringen stimuleren en – indien nodig – financieel faciliteren om zich aan te sluiten bij dit initiatief. De cultuurcoach is hiervan de aanjager en coördinator.

Actie: De heemkundekringen en musea stimuleren en faciliteren om zich aan te sluiten bij de website 'Ons dorp – onze stad' van het West Brabants Archief.

Doelgroep bezoekers

Onze gemeente is voor bezoekers een aantrekkelijke bestemming, onder andere vanwege het bijzondere militaire erfgoed, de leuke en levendige centra van Willemstad, Zevenbergen en Klundert, en de vele monumenten, kunstwerken en mooie plekken daarbuiten. Om bezoekers te trekken is een eenduidig verhaal nodig van Moerdijk dat de nadruk legt op de belangrijkste kwaliteiten en bezienswaardigheden, als onderdeel van een duidelijke toeristische marketingstrategie.

Dit overkoepelende verhaal dient tevens als marketinginstrument dat wordt opgesteld vanuit de doelstellingen uit het toeristisch-recreatief beleid van de gemeente. De cultuur- en erfgoednota is erop gericht om kunst, cultuur en erfgoed van Moerdijk te behouden en beter zichtbaar en beleefbaar te maken (doel 5 en 6). Er is zodoende een directe samenhang tussen de toeristische doelen en de doelen van deze nota. Het beeld dat wij naar buiten brengen dient herkenbaar en toegankelijk te zijn voor inwoners en bezoekers. Om die reden stellen wij vanuit deze nota een jaarlijks budget beschikbaar om de verhalen van Moerdijk beter zichtbaar en beleefbaar te maken, voor b.v. panelen, brochures, digitale middelen, etc., en voor inspanningen om (gemeentelijk) monumentaal vastgoed open te stellen voor bezoekers als aanvulling op de stadsgidsenroutes.

Actie: De verhalen van Moerdijk beter zichtbaar en beleefbaar maken, als drager van de toeristische marketingstrategie.

West Brabants Archief

De gemeente heeft het eigen archief ondergebracht in het West Brabants Archief (WBA) te Bergen op Zoom, een gemeenschappelijke regeling van een aantal West Brabantse gemeenten. Hier wordt veel van ons materieel erfgoed bewaard en ontsloten. Het benutten daarvan is belangrijk om het beleven en de verhalen te kunnen faciliteren. Op dat gebied is het WBA al actief, zoals een scanservice. De toegankelijkheid van deze oude bronnen is echter vaak lastig. Heemkundekringen zouden een belangrijke bijdrage kunnen leveren om deze bronnen te ontsluiten zodat bijvoorbeeld onderzoek naar het eigen huis of straat makkelijker kan worden gemaakt. Dat is voor het WBA geen (wettelijke) kerntaak. Het gebeurt soms wel met vrijwilligers maar niet gecoördineerd. De hierboven genoemde website met verhalen is eigenlijk het sluitstuk van dit proces. Wij willen heemkundekringen die zich aansluiten bij deze website stimuleren om dit bronnenonderzoek ter hand te nemen.

'Om bezoekers te trekken is een eenduidig verhaal nodig van Moerdijk dat de nadruk legt op de belangrijkste kwaliteiten en bezienswaardigheden, als onderdeel van een duidelijke toeristische marketingstrategie.'



De Stenen Poppen in Klundert

4.2 Stelling van Willemstad

Visie en ambitie

De ambitie van de gemeente Moerdijk is meer beleving toe te voegen aan de verdedigingswerken van de Stelling van Willemstad, met respect voor de monumentale waarden van de vestingwerken. Dit bevordert de leefbaarheid voor de inwoners en maakt de Stelling nog aantrekkelijker voor bezoekers. Toerisme, recreatie en erfgoed zijn met elkaar verweven in deze ambitie. De komende tijd wordt ingezet op het versterken van de verbindingen tussen de vijf forten en met Willemstad en Klundert. De typische signatuur van elk fort blijft daarbij behouden. Dit maakt dat bezoekers gestimuleerd worden meerdere plekken te bezoeken. De locaties worden zowel over land als over water met elkaar verbonden.

Cultuurhistorische waarden Stelling van Willemstad

Bijna alle onderdelen van de Stelling van Willemstad hebben een monumentale status, met uitzondering van Fort Bovensluis. De onderdelen van de Stelling vormen samen de belangrijkste en meest onderscheidende erfgoedparel van onze gemeente, die nog beter benut kan worden om bezoekers te trekken. Uit de enquête van het inwonerspanel en het Programma Vitale Centra blijkt dat ook onze inwoners de forten en vestingwerken hoog waarderen en er trots op zijn.

Voor de beleefbaarheid van de Stelling als geheel is het van belang dat deze cultuurhistorische waarden goed bewaard blijven en waar mogelijk versterkt worden. In Bijlage 6 staan de maatregelen en acties die wij vaststellen om verrommeling tegen te gaan en de uitstraling van de forten en vestingwerken te versterken.

Dit sluit aan op de doelen 4 en 5 van deze nota.

Actie: Uitvoeren maatregelen om de cultuurhistorische waarden van de Stelling van Willemstad te behouden en te versterken. Zie Bijlage 6.

4.3 Evenementen

Onze gemeente kent een rijk gevulde agenda met culturele activiteiten en evenementen. Sommige komen ieder jaar terug zoals carnaval, anderen vinden incidenteel plaats zoals de viering van 400 jaar Mauritshuis. Activiteiten en evenementen zijn een belangrijke manier om kunst, cultuur en erfgoed levend te houden en zichtbaar te maken voor alle inwoners. Bovendien hebben sommige een bovenlokale uitstraling zodat er ook bezoekers van buiten onze gemeente op af komen. Evenementen zorgen zo voor verbondenheid, geven bijna iedereen de mogelijkheid mee te doen in de samenleving en zijn belangrijk voor het toerisme en de levendigheid in onze kernen.

Uit de bezoekersaantallen en bijeenkomsten met het werkveld blijkt dat de Kunst- en Monumentenroute van Stichting Cultuur Moerdijk het belangrijkste culturele evenement in onze gemeente is. Andere grotere evenementen met een culturele inslag zijn o.a. de Lichtjestocht Standdaarbuiten, Klundert bij Kaarslicht en het Old Timerfestival. Dit wordt mede mogelijk gemaakt door een subsidie van de gemeente. Gezien het belang dat onze inwoners eraan hechten blijven wij de steun aan deze evenementen voortzetten maar we organiseren deze niet zelf. Wel maken wij met onze Evenementensubsidie en de subsidie Vitale en cultuurrijke samenleving vele kleinere evenementen mogelijk, ook op gebied van kunst en cultuur.



Van de organisatoren van zowel grote als kleinere activiteiten horen wij dat zij de organisatie steeds moeilijker voor elkaar krijgen. Dat heeft vooral te maken met strengere regels die aan evenementen verbonden zijn. De gemeentelijke procedures voor vergunningverlening zijn daar een onderdeel van. Vanuit de doelstellingen 4 (Onze inwoners ontlene een gevoel van trots en identiteit aan kunst, cultuur en erfgoed van Moerdijk) en 5 (Het bijzondere erfgoed maakt onze gemeente aantrekkelijk voor bezoekers) zien wij de noodzaak zien om onze evenementensubsidie te evalueren om te kijken op welke manier wij initiatiefnemers nog beter kunnen helpen bij de organisatie van evenementen. Daarnaast is er een koppeling nodig met hiervoor genoemde doelstellingen, zoals o.a. levendigheid van de kernen en het verhaal van Moerdijk, om organisatoren te stimuleren bij te dragen aan gemeentelijke beleidsdoelstellingen. Nu ontbreekt een specifiek evenementenbeleid.

Actie: Evalueren van de evenementensubsidie en opstellen evenementenbeleid.

De uitbreiding van de taken van de cultuurcoach betreft ook het op weg helpen van organisatoren in de vergunningprocedure, bijvoorbeeld door het uitwisselen van ervaringen en wijzen op goede voorbeelden, zie Hoofdstuk 3.1 Vrijwilligersorganisaties en vrijwilligers.

Voor de herdenkingen van de Bevrijding in 1944 en Watersnood uit 1953 stellen wij een aparte subsidie beschikbaar die onder de evenementensubsidie zal vallen, zie Hoofdstuk 4.4 Immaterieel erfgoed.

4.4 Immaterieel erfgoed

Het Kenniscentrum Immaterieel Erfgoed (KIEN) omschrijft immaterieel erfgoed als volgt: 'Onder immaterieel erfgoed verstaat het KIEN de culturele uitingen die door erfgoedgemeenschappen worden beleefd als erfgoed. Het geeft hun een gevoel van identiteit en continuïteit. Het is dynamisch en beweegt mee met veranderingen van binnenuit en van buitenaf. Immaterieel erfgoed moet je niet musealiseren, het is levend erfgoed, het wordt actief beoefend en het ontwikkelt zich constant. Beschermen is niet bevriezen, maar juist doorgeven. Daarom spreken wij van borgen.'

Natuurlijk is immaterieel erfgoed meestal verbonden met gebouwen en plekken maar de nadruk ligt bij dit erfgoed op gebruiken, activiteiten en verhalen. We noemden dit vroeger ook wel folklore.

Carnaval, Sinterklaas en Koningsdag

Uit alle enquêtes en bijeenkomsten komt stevast carnaval als belangrijkste immaterieel erfgoed naar voren. Ook Sinterklaas en Koningsdag worden vaak genoemd. De gemeente ondersteunt en faciliteert deze volksfeesten waar mogelijk al heel lang. Met deze nota stellen we vast dat deze feesten belangrijk blijven voor onze gemeenschap en dat - mocht de uitvoering in gevaar komen zoals in coronatijd - de gemeente zich zeer zal inspannen om ze doorgang te laten vinden.



Herdenken

Naast volksfeesten als carnaval blijkt dat de grote rampen uit het recente verleden het meest bij onze inwoners leven. Het gaat dan vooral om de Tweede Wereldoorlog, en dan meer specifiek de bevrijding in 1944, en de Watersnoodramp uit 1953. Het is belangrijk dat de plekken zichtbaar blijven die bij deze gebeurtenissen horen, juist voor nieuwe generaties, en dat we iedere vijf jaar stil staan bij wat toen gebeurd is.



Iedere vijf jaar zijn er weer initiatieven voor culturele activiteiten rondom de Bevrijding en Watersnood, vaak kleinschalig en lokaal maar soms ook op grotere schaal voor zoveel mogelijk van onze inwoners. Iedere keer weer moet de financiering rond komen, wat een forse belasting betekent voor de organisaties die vooral uit vrijwilligers bestaan. Vanwege het steeds terugkerende karakter en het belang dat onze inwoners eraan hechten, stellen wij een subsidie beschikbaar om culturele evenementen die georganiseerd worden ter gelegenheid van een herdenkingslustrum te faciliteren. Deze subsidie is onderdeel van de evenementensubsidie, maar enkel bedoeld voor een cultureel programma of activiteit voor alle inwoners van onze gemeente. De voorwaarden voor deze subsidie gaan wij verder uitwerken.

Actie: Instellen van een subsidieregeling – als onderdeel van de evenementensubsidie - voor culturele activiteiten die georganiseerd worden ter gelegenheid van de vijfjaarlijkse herdenking van de Bevrijding en Watersnoodramp.

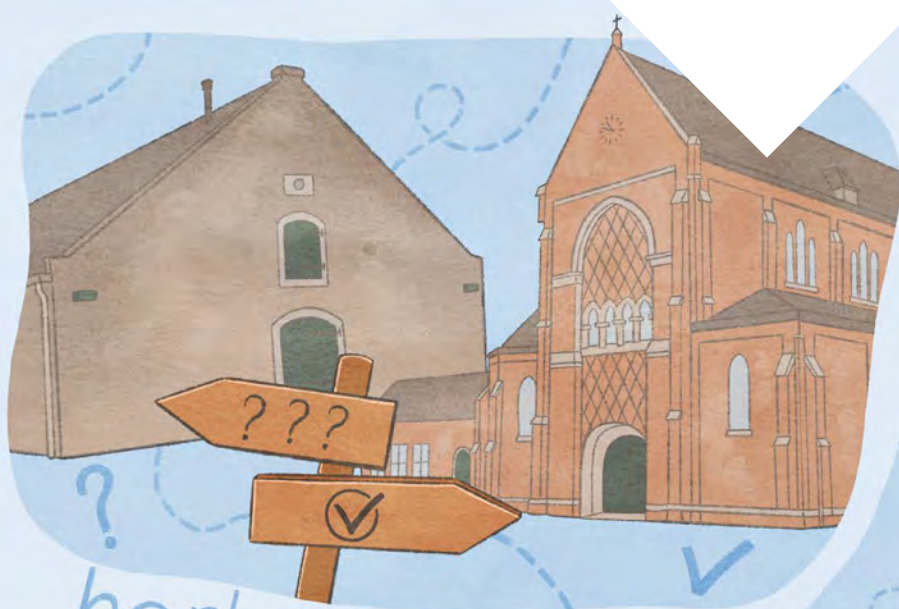


Overig immaterieel erfgoed

Behalve de volksfeesten en grote herdenkingen zijn er nog veel meer verhalen, plekken en gebruiken die in het collectieve geheugen van onze inwoners voortleven en het waard zijn doorgegeven te worden. Veel ervan is gedocumenteerd door onze musea (Vlas en Suikerijmuseum) en heemkundekringen, die zorgen dat dit erfgoed doorgegeven en beleefd kan worden, bijvoorbeeld door tentoonstellingen en publicaties. Moerdijk heeft zelfs een eigen lijst van geclassificeerd immaterieel erfgoed, vaak landelijk vastgesteld zoals het molenaarsambacht, Koningsdag en Klinkend erfgoed (klokken), zie Bijlage 8. In dit overzicht is ook aangegeven welke soort bescherming voor dit immaterieel erfgoed geldt.

Uit de bijeenkomsten blijkt een grote behoefte om plekken te markeren waar zich een bijzondere gebeurtenis heeft afgespeeld. Met de uitbreiding van de Subsidieregeling Vitale en cultuurrijke samenleving, Hoofdstuk 6.1 Subsidiebeleid geven wij ondersteuning bij het plaatsen van bijvoorbeeld een paneel of herdenkingsmonument in de eigen kern.





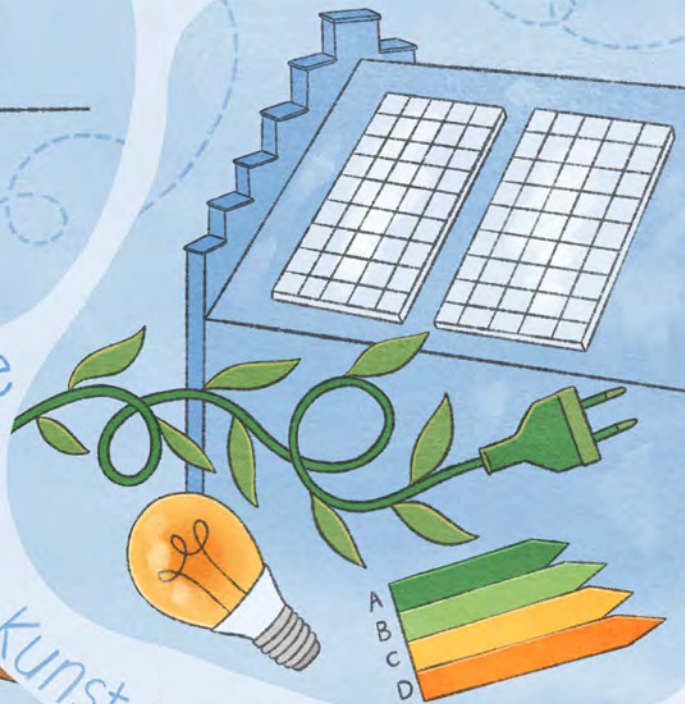
herbestemming

molenbiotoop



aanwijzen gemeentelijke monumenten

verduurzamen



kunst in de openbare ruimte



5. Behouden

Kunst, cultuur en erfgoed zorgen voor verbinding tussen inwoners en maken dat mensen ergens willen wonen, werken of recreëren. Dit is in de vorige hoofdstukken uitgebreid aan bod gekomen. Om te kunnen verbinden en beleven dienen cultuur en erfgoed in de eerste plaats behouden te blijven. Dit hoofdstuk gaat in op de mogelijkheden en maatregelen van de gemeente Moerdijk voor behoud en ontwikkeling. Behoud is voor ons geen doel op zich maar een manier om ons erfgoed zichtbaar en beleefbaar te maken voor inwoners en bezoekers, zie doel 6: Een aantrekkelijke en betekenisvolle leefomgeving door behoud te koppelen aan beleefbaar maken van cultureel erfgoed.

Anders dan cultuur en bijvoorbeeld toerisme is voor behoud en ontwikkeling van met name erfgoed een heel stelsel van wetten en regels van kracht. Dit hoofdstuk laat eerst het instrumentarium zien waarover de gemeente beschikt voor behoud van kunst en erfgoed. Vervolgens komen de stappen aan bod die de gemeente wil zetten om cultuur en erfgoed te behouden en waar mogelijk verder te ontwikkelen. Tenslotte wijden wij een aparte paragraaf aan het beheer van onze kunstcollectie en de kunst in de openbare ruimte.

5.1 Instrumentarium

Omgevingswet en omgevingsplan

Op 1 januari 2024 treedt de Omgevingswet in werking en zal alle bestaande wetgeving op het gebied van ruimtelijke ordening, bouwen en cultureel erfgoed gaan vervangen. Het is dus belangrijk om per 1 januari alle noodzakelijke aanpassingen te doen die nodig zijn om aan de nieuwe wet te voldoen. Tot eind 2031 hebben gemeenten de tijd om een nieuw omgevingsplan te maken, dat de huidige bestemmingsplannen en verordeningen moet vervangen. Tot die tijd geldt een tijdelijk omgevingsplan, dat feitelijk bestaat uit de samenvoegingen van alle bestaande bestemmingsplannen en verordeningen die over de fysieke leefomgeving gaan. In bijlage x staat aangegeven wat er verandert voor erfgoed als de Omgevingswet in werking treedt.

Erfgoedverordening

De juridische basis voor de omgang met het Moerdijkse erfgoed, en dan met name die van de gemeentelijke monumenten, gemeentelijke beschermde dorpsgezichten en archeologische (waardevolle) verwachtingsgebieden, staat in de Erfgoedverordening gemeente Moerdijk. In 2023 heeft onze gemeenteraad deze verordening vastgesteld.

Deze verordening is te zien als een lokale Erfgoedwet. Hierin zijn regels opgenomen met betrekking tot het aanwijzen en afvoeren van gemeentelijke monumenten. Ook zijn hierin regels opgenomen die het verbieden om zonder vergunning (toestemming van de gemeente) schade toe te brengen aan een monument (sloop, verbouw, wijzigingen) of een pand binnen een gemeentelijk beschermd dorpsgezicht. Ook zijn in de Erfgoedverordening regels opgenomen ten behoeve van de bescherming van archeologische waardevolle gebieden. Hierin is het verboden om een archeologisch monument, of terreinen met (hoge) archeologische verwachtingswaarden, zonder vergunning te verstoren.



De Keenesluis in Standdaarbuiten

Gemeentelijke adviescommissie visuele omgevingskwaliteit Moerdijk / Monumentencommissie

Eind 2021 is de Verordening adviescommissie omgevingskwaliteit Moerdijk door onze raad vastgesteld maar deze treedt pas in werking als de Omgevingswet in werking treedt. Deze commissie adviseert het college van B&W onder andere over vergunningaanvragen voor monumenten en de aanwijzing van nieuwe monumenten. Het staat het college vrij ook andere vragen op het gebied van erfgoed aan deze commissie voor te leggen. Het is daarmee het belangrijkste adviesorgaan van de gemeente op het gebied van erfgoed.

Het belangrijkste beoordelingskader van de commissie is de monumentenbeschrijving. Daarin staat vermeld op basis van welke kwaliteiten een gebouw, object, structuur of complex de monumentenstatus heeft verkregen. De commissie dient te beoordelen in hoeverre deze kwaliteiten worden aangetast door de voorgestelde ingreep en adviseert het college daar al dan niet mee in te stemmen.

Veel beschrijvingen zijn nogal summier en weinig concreet zodat ze de commissie niet altijd voldoende houvast bieden. Om de beoordeling zo transparant mogelijk te houden, stellen wij met deze nota vast dat de Adviescommissie visuele omgevingskwaliteit Moerdijk bij de beoordeling van vergunningaanvragen voor monumenten 'De 10 uitgangspunten voor monumenten' dient te gebruiken (bijlage x). Dit kader is opgesteld door de Federatie Welstand en biedt overzichtelijke criteria voor de beoordeling van vergunningaanvragen voor monumenten, in aanvulling op de monumentenbeschrijving zelf.

Actie: Bij een volgende aanpassing van het Omgevingsplan of Welstandsnota dient te worden opgenomen dat de Adviescommissie visuele omgevingskwaliteit Moerdijk 'De 10 uitgangspunten voor monumenten' als beoordelingskader gebruikt.

Cultuurhistorische waardenkaart

De cultuurhistorische waardenkaart (chw) van Moerdijk uit 2014 laat de belangrijkste plekken en objecten op het gebied van cultuurlandschap en gebouwde monumenten zien. De kaart is in de eerste plaats een beleidsinstrument, bedoeld om bij ruimtelijke plannen duidelijk te maken welke cultuurhistorische waarden in het plangebied aanwezig zijn. In de planvorming kan zo rekening worden gehouden met deze waarden. Het is een van de belangrijkste instrumenten om waardevol erfgoed binnen een gemeente te borgen.

De huidige chw voldoet nog niet aan deze voorwaarde. Het is een inventarisatie van cultureel erfgoed maar een waardering ontbreekt. Er is geen onderscheid tussen erfgoed van zeer hoge, hoge of gemiddelde waarde. Omdat de waardering ontbreekt, zijn er ook geen beleidsmaatregelen aan de elementen op de chw gekoppeld. Het is daarmee op dit moment onduidelijk hoe met de gegevens van de chw om te gaan.

Verder is de informatie op de chw van Moerdijk is niet compleet en in sommige gevallen gedateerd. Tenslotte is de kaart niet gedigitaliseerd maar enkel als pdf te raadplegen. De bestaande kaarten dienen daarom overgezet te worden naar bestanden die in zogenaamde GIS systemen gebruikt kunnen worden. De data op de kaarten dient daarvoor naar nieuwe, interactieve kaarten te worden overgezet. Zodoende kan de informatie gemakkelijker worden vertaald naar het toekomstig omgevingsplan. Vervolgens dient de informatie met bijbehorende beleidsmaatregelen op de kaart geborgd te worden in de bestemmingsplannen.

Bij het actualiseren van de chw betrekken wij ook de lijst met beeldbepalende panden zoals hieronder in Hoofdstuk 5.2 staat beschreven. Tenslotte is de inventarisatie en waardering van het groen erfgoed, inclusief maatregelen om dit erfgoed te borgen en/of te beschermen, deel van de actualisatie van de chw. Zie Hoofdstuk 5.2.

Actie: Actualiseren, digitaliseren, waarderen en beleidsmaatregelen vaststellen van de cultuurhistorische waardenkaart uit 2014 en deze omzetten naar het omgevingsplan en bestemmingsplannen.



Het Mauritshuis in Willemstad

Archeologische kaarten

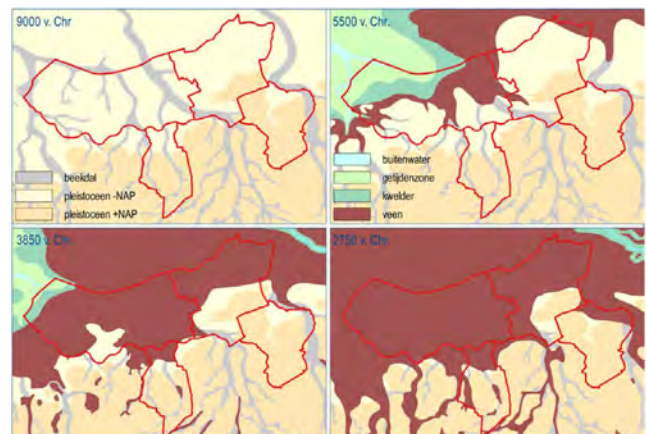
De archeologische waarden en verwachtingen op het grondgebied van de gemeente Moerdijk zijn in een aparte kaart opgenomen die in 2023 is geactualiseerd (Verdronken en teruggewonnen, actualisatie archeologiekaart Moerdijk, RAAP 2023). Naast deze inventarisatie is een beleidskaart opgesteld die aangeeft welke maatregelen verbonden zijn aan de verschillende archeologische verwachtingen op de inventarisatiekaart. De regels rondom archeologie zijn vastgelegd in de Erfgoedverordening gemeente Moerdijk en Update Uitvoeringskader erfgoed onderdeel archeologie. Op deze wijze is archeologie voldoende geborgd en gereed voor opname in het Omgevingsplan van de gemeente.

Erfgoedregister

Op grond van de Erfgoedwet houdt de gemeente Moerdijk een erfgoedregister bij van krachtens de Erfgoedverordening aangewezen cultureel erfgoed. In het erfgoedregister staat in ieder geval informatie over de gemeentelijke monumenten en rijksmonumenten. Ook onroerend cultureel erfgoed en immaterieel erfgoed kan worden opgenomen in het erfgoedregister. Na inwerkingtreding van de Omgevingswet in 2024 worden de fysieke onderdelen uit het erfgoedregister van rechtswege opgenomen in het omgevingsplan. Immaterieel erfgoed en cultuurgoederen blijven in het erfgoedregister voor zover zij geen fysieke component hebben. Vooralsnog blijven het fysieke erfgoed ook opgenomen in het register.

Toezicht en handhaving

Behoud en bescherming van kunst, cultuur en erfgoed staat of valt bij een gericht vergunnings-, toezicht- en handhavingbeleid (VTH). Voor erfgoed betekent dit dat de gemeente in een vroeg stadium toetst of de instandhouding van erfgoed, monumenten en gebouwen in het beschermd gezicht voldoende is om zware en tijdrovende handhavingprocedures in een later stadium te voorkomen. Doelstelling is dat de gemeente zo vroegtijdig toetst dat geen enkel monument in een instandhoudingstraject terecht zal komen.



Paleogeografische ontwikkeling in het mesolithicum. (bron: Verdronken en teruggewonnen, actualisatie archeologiekaart Moerdijk, RAAP 2023)

5.2 In standhouden

Erfgoed beschermen

Onze gemeente telt momenteel 122 rijksmonumenten, 38 gemeentelijke monumenten en 1 beschermd stadsgezicht (Willemstad). De meest in het oog springende rijksmonumenten zijn onze forten en vestingwerken. Daarnaast zijn onder andere kerken, molens, woonhuizen en boerderijen als rijksmonument beschermd. Het Rijk wijst nog heel incidenteel nieuwe monumenten aan. Op dit moment loopt een procedure om enkele watersnoodwoningen de status van rijksmonument te geven.

Gemeentelijke monumenten

Vanwege het belang van erfgoed voor onze identiteit en het aanzicht van onze gemeente willen we de komende jaren ons monumentenbestand verder uitbreiden. Daarbij kijken we niet alleen naar welke objecten of structuren historisch onveranderd aan ons zijn doorgegeven, maar ook welke betekenis een bepaald object of structuur voor de lokale context heeft gehad. We willen een monumentenbestand dat in balans is, zowel qua tijdspannen als geografisch.

Inmiddels is er een brede waardering ontstaan voor bouwkunst uit de Wederopbouwperiode tot 1965, mede omdat veel gebouwen uit deze tijd alweer gesloopt zijn. En ook de zogenaamde Post 65-periode (bouwkunst van 1965 tot 1990) heeft veel kenmerkende architectuur in bijzondere materialen en nieuwe functies opgeleverd.

Op dit moment dateren alle gemeentelijke monumenten van voor 1940. Om een evenwichtiger monumentenbestand op te bouwen dat recht doet aan alle perioden uit onze geschiedenis, ook de meest recente, zullen we bij de aanwijzing van gemeentelijke monumenten de nadruk leggen op de periode vanaf 1945. We zullen niet ineens een groot aantal nieuwe monumenten aanwijzen, maar we willen dit stapsgewijs aanpakken en jaarlijks 2 à 3 nieuwe monumenten aanwijzen. De kosten van het aanwijzen van monumenten en het beslag op de ambtelijke capaciteit blijven zo beheersbaar. Om verrassingen te voorkomen dienen de eigenaren geïnformeerd te worden dat hun vastgoed op een lijst van mogelijk aan te wijzen monumenten staat.

‘Onze gemeente telt momenteel 122 rijksmonumenten, 38 gemeentelijke monumenten en 1 beschermd stadsgezicht (Willemstad).’

Actie: Bij de aanwijzing van gemeentelijke monumenten de nadruk leggen op de periode vanaf WO II.

Actie: Eigenaren informeren dat hun vastgoed op de lijst staat van mogelijk aan te wijzen monumenten.

‘Op dit moment dateren alle gemeentelijke monumenten van voor 1940. Om een evenwichtiger monumentenbestand op te bouwen dat recht doet aan alle perioden uit onze geschiedenis, ook de meest recente, zullen we bij de aanwijzing van gemeentelijke monumenten de nadruk leggen op de periode vanaf 1945.’

Beeldbepalende panden

Er zijn verschillende manieren om erfgoed te behouden. Naast het aanwijzen van gemeentelijke monumenten kan ook gedacht worden aan het benoemen van beeldbepalende objecten. Dit zijn cultuurhistorisch waardevolle gebouwen waarvoor de monumentenstatus een te zwaar middel is. Zij vormen echter wel deel van het Moerdijks erfgoed en bepalen mede het aanzien van historische kernen en plekken. Het behoud van deze categorie gebouwen willen wij borgen via het omgevingsplan, bijvoorbeeld door middel van een sloopverbod of een voorschrift dat het aanzicht van een gebouw bewaard moet blijven. Bij de inventarisatie uit de jaren '90 van de vorige eeuw voor mogelijke Rijksmonumenten is een lijst aangelegd van panden die lang niet allemaal de monumentenstatus hebben gekregen.

Deze lijst kan opnieuw geïnventariseerd worden om te beoordelen of de kwaliteit van de gebouwen nog zodanig is dat zij als beeldbepalend in het omgevingsplan kunnen worden opgenomen.

De inventarisatie van beeldbepalende panden en het onderzoek in hoeverre en op welke manier zij in het omgevingsplan kunnen worden opgenomen is deel van het actualiseren van de cultuurhistorische waardenkaart, zie Hoofdstuk 5.1.

Groen erfgoed

Erfgoed betreft niet alleen (complexen van) gebouwen maar kan ook groen erfgoed zijn zoals bijzondere bomen of een groenaanleg (zoals lanen, hagen, borders, weiden). De gemeente kent een bomenlijst waar alleen bomen op particulier terrein op staan. Groen in het de openbare ruimte heeft (nog) geen enkele status.

De cultuurhistorisch belangrijkste groene structuren zoals de vestingwallen, dijken en lanen staan op de cultuurhistorische waardenkaart en hebben op die manier een vorm van bescherming doordat ze in het omgevingsplan zijn opgenomen. Het is van belang bij het actualiseren van de cultuurhistorische waardenkaart waar nodig het historisch groen toe te voegen als dat nog niet vermeld staat. Anders valt bijvoorbeeld de karakteristieke bomenaanleg langs dijken of oude wegen niet onder de bescherming. Individuele bomen in de openbare ruimte zijn nauwelijks vermeld op de kaart.

De inventarisatie en waardering van het groen erfgoed, inclusief de maatregelen om dit erfgoed te borgen en/of te beschermen, is onderdeel van de actualisatie van de cultuurhistorische waardenkaart, zie Hoofdstuk 5.1.



Monumenten- en molenbiotoop

De cultuurhistorische waarde van een monument wordt niet alleen bepaald door het object zelf maar ook door de omgeving waarin het zich bevindt.



Zo'n omgeving wordt een monumentenbiotoop genoemd. In de Omgevingswet is opgenomen dat het omgevingsplan bepalingen moet bevatten voor het voorkomen van aantasting van de omgeving van monumenten, voor zover die aantasting een negatieve invloed heeft op het aanzicht of de waardering van die monumenten. Ook de omgeving maakt zo onderdeel uit van de bescherming. Deze voorwaarde geldt niet alleen voor rijksmonumenten maar voor alle monumenten, dus ook gemeentelijke. Deze bepalingen kunnen harde regels zijn maar een plan kan ook open normen bevatten die openstaan voor interpretatie. Het is aan iedere gemeente zelf om in het eigen omgevingsplan aan te geven hoe met de verschillende monumentenbiotopen moet worden omgegaan. Leidraad daarbij is niet of een plan toegestaan of verboden is, maar of het maatschappelijke meerwaarde heeft. Uiterlijk 2030 moet het omgevingsplan deze bepalingen voor de omgeving van monumenten bevatten.



Actie: Bepalingen in het omgevingsplan opnemen om aantasting van de omgeving van monumenten te voorkomen.

Een bijzondere vorm van een monumentenbiotoop is de molenbiotoop. De beste manier om een historische molen in stand te houden is de molen draaiende te houden. Daarvoor is voldoende vrije ruimte rond de molen nodig om wind te kunnen vangen. De molenbiotoop voor de drie nog werkende Moerdijkse molens is vastgelegd in het bestemmingsplan en wordt overgenomen in het omgevingsplan. Daarbij dient gekeken te worden of de ruimte rond de molens nog steeds voldoende open is.

Actie: Het checken van de molenbiotoop in het omgevingsplan van de drie nog draaiende molens van Moerdijk.

Gemeentelijk vastgoed

Een speciale categorie gemeentelijk vastgoed verdient extra aandacht, namelijk monumentaal vastgoed. Net als iedere eigenaar van monumentaal vastgoed heeft de gemeente conform de Erfgoedwet de plicht onroerend goed met een monumentale status goed te onderhouden. Zoals de gemeente handhavend optreedt tegen eigenaren die deze plicht veronachtzamen, dient het ook op te treden naar de eigen organisatie indien onderhoud van een monument te wensen overlaat. Dat geldt ook voor de openbare ruimte wanneer deze een monumentale status heeft zoals de vestingwerken en het beschermd stadsgezicht Willemstad.

5.3 Ontwikkelen

Herbestemming

In de herbestemming van erfgoed ligt een opgave om de gemeenschap vitaal en leefbaar te houden. Voor duurzame instandhouding van gebouwd erfgoed is het vinden van een passende (nieuwe) functie van belang. Wij zullen waar nodig en mogelijk eigenaren van monumentaal vastgoed behulpzaam zijn bij het informeren en meedenken over een andere functie. Kerkgebouwen vormen daarbinnen een belangrijke categorie vanwege hun belang voor en plek middenin de lokale gemeenschap.

Een belangrijke cultuurhistorisch ijkpunt in iedere kern is het kerkgebouw. Veel kerken worden bedreigd met sluiting of zijn al dicht en aan de eredienst onttrokken. Voor sommige is een passende bestemming gevonden (zoals De Stad Klundert) maar voor de meeste is dit nog niet het geval. De gemeente heeft een adviserende en stimulerende rol bij herbestemming van kerkgebouwen die behouden moeten worden vanwege hun cultuurhistorische en beeldbepalende waarde.



Ook de gemeente is eigenaar van monumentale panden. Sommige daarvan staan leeg zoals het Kruithuis in Willemstad. Wat voor iedere monumenteneigenaar geldt, is ook van toepassing op de gemeente. Een leegstaand en ongebruikt pand gaat snel achteruit. Wij stellen ons actief op bij het vinden van een passende nieuwe functie voor onze eigen monumenten, ook voor panden die (nog) niet leeg staan. Daartoe maakt de gemeente een inventarisatie van het eigen monumentenbezit. Wij kijken in de eerste plaats welke panden leeg staan of een andere functie nodig hebben, en wat de mogelijkheden zijn voor herbestemming.



Stoomwatergemaal de Eersteling in Standdaarbuiten

Dit zal per pand maatwerk zijn zodat voor ieder monument een plan van aanpak wordt gemaakt. In het uiterste geval kan verkoop overwogen worden. Daarnaast leggen wij zo veel mogelijk ook de huidige bestemming vast, zoals we in deze nota ook doen met De Schuur als theatervoorziening.

Actie: Inventarisatie van het monumentaal vastgoed in eigendom van de gemeente en bepalen van de (her)bestemming.

Transformatiekader

De Rijksdienst voor het Cultureel Erfgoed vraagt – wanneer het rijksmonumenten betreft – voor het uitwerken van grootschalige plannen een transformatiekader (gebieden) of Bouwhistorische onderzoeken (gebouwen). Het transformatiekader is een nieuw middel. Het is een analyse van de historische gelaagdheid en functionaliteit van rijksmonumentale objecten waaruit een programma en/of een plan ontwikkeld moet worden. Voor de ontwikkeling van het inrichtingsplan Stenen Poppen Klundert is hier voor het eerst mee gewerkt. Voor de ontwikkeling en herbestemming van grootschalige monumentale gebouwen en complexen in gemeentelijk eigendom laten wij standaard een transformatiekader opstellen, ook als het gemeentelijke monumenten betreft.

Duurzaamheid

De verduurzaming van gebouwen is een steeds belangrijker thema geworden. Daarbinnen vormen monumenten een specifieke opgave. Monumenten zijn door hun lange levensduur en de wijze waarop ze vroeger zijn geconstrueerd feitelijk al duurzaam. Maar eigenaren willen de panden graag verder verduurzamen, al was het maar om de energielasten te verlagen. Dat begint bij voorlichting over gedrag: veel energie kan worden bespaard door zogenaamde quick wins.

In het regionaal energieloket – waar gemeente Moerdijk mee verbonden is – wordt gerichte en actuele informatie geplaatst, specifiek gericht op eigenaren van monumenten.

De meest gebruikte maatregel voor het verduurzamen van monumenten – ook binnen het beschermde stadsgezicht Willemstad – is het plaatsen van zonnepanelen. Vanwege het belang van cultuurhistorie is dat bijna alleen aan de achterkant van gebouwen, uit het zicht van de openbare weg. Bovendien is de plaatsing vergunningplichtig zodat de eigenaar legeskosten moet betalen.

Het contrast is groot met verreweg de meeste huiseigenaren die vergunningvrij zonnepanelen kunnen aanleggen, zonder legeskosten. De vergunningplicht voor zonnepanelen op monumenten is noodzakelijk. Om monumenteneigenaren tegemoet te komen bij verduurzaming van hun vastgoed, laten wij het extra deel vervallen dat zij aan leges betalen bij verduurzaming op en bij monumenten.

Actie: Aanpassen van de legesverordening zodat eigenaren van monumenten geen extra legeskosten hebben bij verduurzaming van monumenten.



Hoeve Cecilia in Langeweg

5.4 Kunst- en collectiebeheer

Herdenkingsmonumenten en kunst in de openbare ruimte

Moerdijk telt veel herdenkingsmonumenten en kunst in de openbare ruimte. Ze dragen bij aan een aantrekkelijke en betekenisvolle leefomgeving en met name herdenkingsmonumenten zijn deel van de identiteit van de inwoners. Tot dusver is er echter geen beleid voor deze categorie kunst en erfgoed. Zo ontbreekt een voor iedereen toegankelijk overzicht, is er geen onderhoudsplan (reparaties en restauratie gebeuren nu adhoc) en zijn er geen richtlijnen of procedures voor nieuwe monumenten en kunst in de openbare ruimte.

Het succes van de jaarlijkse kunst en monumentenroute laat zien dat het ontsluiten van deze categorie kunst en erfgoed voor een groter publiek in een behoefte voorziet. Samen vormen deze monumenten en kunst een echt openluchtmuseum van Moerdijk dat met bijvoorbeeld een brochure, website en/of route veel beter ontsloten kan worden.

Door het onderhoud planmatig uit te voeren blijven alle objecten in goede staat en kunnen dure restauraties vermeden worden. Omdat sommige objecten van bijzondere materialen gemaakt zijn, zal een deel van het onderhoud uitbesteed worden aan gespecialiseerde personen of bedrijven.

Actie: Een plan van aanpak maken voor monumenten en kunst in de openbare ruimte. Daarnaast een lichte procedure opstellen voor het plaatsen van (herdenkings)monumenten en kunst in de openbare ruimte.

Actie: Een onderhoudsplan voor kunst in de openbare ruimte opstellen en uitvoeren.

Collectiebeheer

De gemeente Moerdijk bezit een bescheiden eigen kunstcollectie. Een aantal werken staan in de hal van het gemeentehuis opgesteld. Verder zijn de werken verspreid over verschillende ruimtes in het gemeentehuis. Formeel valt een gemeentelijke kunstcollectie onder de erfgoedwet zodat de gemeente een zorgplicht heeft voor zorgvuldig collectiebeheer.



Kunstenares Inge van Rijsbergen met het monument van kippengaas bij de ingang van Fort Sabina. Ze maakte dit kunstwerk ter nagedachtenis aan Walter Verness. Hij was een soldaat die is omgekomen op Fort Sabina.

Het collectiebeheer is in vier thema's te verdelen:

- **Documenteren:** wat bevindt zich in de collectie, wat is de kwaliteit ervan, waar bevindt het zich en wat is er inhoudelijk over te vertellen. Onderzoek naar de achtergrond van de stukken is onderdeel van het documenteren. Kern van een goede documentatie is een goed werkend en actueel registratiesysteem.

- **Conserveren:** de gemeente heeft als eigenaar een zorgplicht voor de eigen collectie, die ook in de erfgoedwet staat beschreven. Zijn de kunstwerken in goede staat en zijn de bewaarcondities voldoende? Restauratie is deel van het conserveren. Ook moet er een passende verzekering zijn.

- **Presenteren:** de functie van kunst is gezien en ervaren worden. Op welke wijze worden de werken tentoongesteld en op welke manieren wordt verder aandacht aan de kunstcollectie besteed (boeken, folders, reportages, etc.).

- **Samenstellen:** Tenslotte heeft elke collectiebeheerder beleid over de samenstelling van de collectie: al dan geen aankoop, verwerving, schenkingen en eventueel afstoten van werk.

Actie: Een collectieplan opstellen voor de eigen kunstcollectie om te komen tot een zorgvuldig collectiebeheer.



6. Financiën

6.1 Subsidieverlening

Kernvraag van onze subsidieverlening is op welke wijze subsidies kunnen bijdragen aan het cultuur- en erfgoedbeleid van de gemeente. Omdat er bijna geen wet- en regelgeving is op het gebied van cultuur zijn subsidies het belangrijkste instrument voor het realiseren van culturele doelen. Op gemeentelijke schaal zijn subsidies ook voor erfgoed een belangrijk sturingsinstrument.

De belangrijkste spelers in het cultuur- en erfgoedveld zijn de vele tientallen verenigingen en stichtingen op het gebied van cultuur en erfgoed. Omdat zij met hun activiteiten zo'n belangrijke rol spelen, ondersteunt de gemeente deze verenigingen met verschillende soorten subsidies. Met deze nota willen we zorgen dat het subsidiestelsel nog steeds optimaal functioneert om alle cultuur- en erfgoedorganisaties te betrekken bij de gemeentelijke doelstellingen.

Aan het eind van dit hoofdstuk staat een schema als samenvatting van de huidige subsidievormen en voorgestelde verbeteringen.

6.1.1 Huidige subsidievormen

Wij kennen voor organisaties en activiteiten op het gebied van cultuur en erfgoed de volgende subsidievormen:

Basissubsidie

Bijna alle organisaties ontvangen een basissubsidie die helpt de organisatie in stand te houden. Iedere organisatie heeft immers een aantal vaste kosten die los staan van de eigen activiteiten. **Het hoofddoel van de basissubsidie is het stimuleren van sociale cohesie en participatie.** De basissubsidie is een vast bedrag dat niet wordt geïndexeerd. Dat maakt dat de subsidie feitelijk ieder jaar minder waard wordt.

Plussubsidie

Iedere vereniging en stichting organiseert activiteiten voor de eigen leden, achterban en vaak andere inwoners en bezoekers. Bovenop de basissubsidie kan de organisatie plussubsidie aanvragen als de organisatie voldoet aan een aantal voorwaarden. Ook deze subsidie wordt niet geïndexeerd.

Begrotings- of budgetsubsidie

Een aantal organisaties die voor de hele gemeente actief zijn en / of zich op meer professionele basis bezig houden met cultuur en erfgoed ontvangen een vaste begrotings- of budgetsubsidie. Het betreft Stichting Stoffer en Blik / theater De Schuur, Stichting Fort Sabina, Stichting Cultuur Moerdijk, Nationaal Suiker- en Vlasserijmuseum, Watersnoodwoning, Villa d'Engelenburgh. Een begrotingssubsidie is beleidsarm en wordt jaarlijks automatisch toegekend, een budgetsubsidie dient jaarlijks door het college vastgesteld te worden. Beide subsidievormen worden niet geïndexeerd. Dat leidt met name bij Stoffer en Blik en Fort Sabina tot extra subsidie-aanvragen om het beoogde activiteitsniveau te kunnen halen.



Regeling Cultuureducatie:

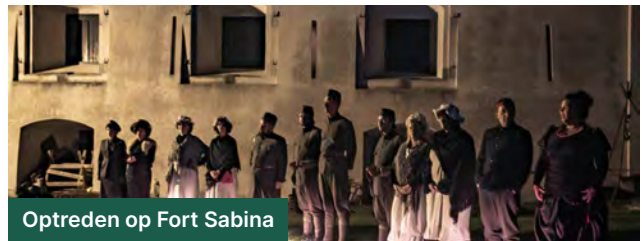
Vanuit het Rijk ontvangen de scholen een bedrag per leerling om de leerlingen te laten kennismaken met kunst, cultuur en erfgoed (=doel). In de regeling Cultuureducatie is opgenomen dat de gemeente dit bedrag verdubbelt. Op deze wijze kunnen scholen hun cultureel programma ontwikkelen en financieren.

De inzet van de intermediair cultuureducatie via Meer Moerdijk is deel van de Regeling Cultuureducatie. Door middel van financiering van het Rijk, de provincie en de gemeente zelf wordt de inzet van de intermediair cultuureducatie bekostigd. De intermediair cultuureducatie stelt jaarlijks een Kunstmenu samen, zodat leerlingen ieder jaar naar een voorstelling kunnen gaan. Deze intermediair cultuureducatie begeleidt scholen bij het ontwikkelen en uitvoeren van hun cultureel programma (CMK programma van de provincie, ook wel de Cultuurloper genoemd).

Daarnaast organiseert de cultuurcoach naschoolse en vakantie-activiteiten, ontwikkelt lesprogramma's en legt de verbinding met het culturele veld. Ieder kind op de basisschool komt op deze manier in aanraking met kunst, cultuur en erfgoed. De vraag is vooral of het netwerk van cultuur- en erfgoedinstellingen in de gemeente nog beter ingeschakeld kan worden voor de uitvoering van het programma.

Muziekonderwijs

Iedere leerling kan een subsidie van maximaal €200 ontvangen voor buitenschools muziekonderwijs, onafhankelijk van het inkomen van de ouders / verzorgers. Deze regeling functioneert tot tevredenheid van alle betrokkenen, inclusief de verenigingen. Doel van de regeling is om zoveel mogelijk kinderen die dat willen de mogelijkheid te bieden muziekonderwijs te volgen. Het aantal aanvragen bedraagt 225 en is al jarenlang stabiel.



Vitale en cultuurrijke samenleving

Deze regeling is bedoeld voor organisaties om extra in te zetten op sport, bewegen en cultuur voor de doelgroepen jeugd 2-18 jaar, mensen met een beperking en gepensioneerden. Deze subsidie is mede bedoeld om deze doelgroepen te laten kennismaken met cultuur en erfgoed, te begeleiden naar een vereniging of kwaliteitsverbetering voor cultureel aanbod te krijgen.

Evenementensubsidie

Subsidie voor een activiteit voor een bredere doelgroep dan de eigen kern, waarbij ook de beleving centraal staat. De regeling vergoedt maximaal 50% van de subsidiabele kosten tot een maximum van €10.000. Alleen materiaal- en locatiekosten vallen onder subsidiabele kosten, geen (inhuur van) personeel. Zoals in Hoofdstuk 4.3 beschreven ligt het grootste knelpunt bij de organisatie van evenementen in de steeds toenemende regeldruk en eisen.

6.1.2 Verbeterpunten subsidiebeleid

Kijkend naar de doelstellingen van de cultuur- en erfgoednota functioneert het subsidiestelsel zeer behoorlijk. De fijnmazige infrastructuur van vele tientallen verenigingen en stichtingen, verdeeld over alle kernen, blijft in stand en bereikt met de eigen leden en de passieve beoefenaren een groot aantal inwoners. Uit de enquête van het inwonerspanel blijkt dat driekwart van de respondenten actief cultuur beoefent en ruim twee derde jaarlijks een of meer culturele activiteiten bezoekt. Daarmee voldoet het stelsel aan de doelstelling om de sociale cohesie en participatie te stimuleren. Knelpunten zitten vooral in het ontbreken van een indexering, het ontbreken van nadere regels voor de begrotings- en budgetsubsidies en het ondersteunen van het behoud en beleven van erfgoed.



Fort de Hel in Willemstad

Basis- en plussubsidie

De voorwaarden bij de plussubsidie zijn al jaren ongewijzigd en dienen herzien te worden. Hierbij dient er gekeken te worden of het een optie is om beide subsidies samen te voegen. Dit zorgt voor meer duidelijkheid bij de betrokken organisaties (niet alleen cultuur maar ook andere beleidsterreinen) en minder administratieve inzet van de gemeente.

Actie: Onderzoeken of de basis- en plussubsidie samengevoegd kunnen worden. Dit dient te gebeuren voor alle verenigingen/stichtingen aan wie de gemeente momenteel een basis/plussubsidie verleent en ligt dan ook buiten de scope van deze cultuur- en erfgoednota.

Subsidierегeling Kunst, Cultuur en Erfgoed

Het is inmiddels niet duidelijk meer waarom de ene organisatie een begrotings- en de ander een budgetsubsidie ontvangt en welke doelstellingen aan betreffende organisaties zijn gekoppeld. Juist vanwege het belang van cultuur en erfgoed voor het realiseren van gemeentelijke doelstellingen zijn subsidies aan de grotere instellingen per definitie niet beleidsarm. Dat betekent dat wij de subsidieverlening van alle cultuur- en erfgoedinstellingen onder hetzelfde regime brengen. Daartoe stellen wij een nieuwe Subsidierегeling Kunst, Cultuur en Erfgoed gemeente Moerdijk op waarin wij de subsidies aan deze instellingen beleidsmatig verankeren. De subsidie aan iedere instelling wordt hiermee jaarlijks door het college vastgesteld. De subsidie aan cultuur- en erfgoedorganisaties dient aan de volgende doelen te voldoen:

structurele activiteiten gericht op inwoners uit de hele gemeente, die ervoor zorgen dat cultuur en erfgoed beter zichtbaar en beleefbaar zijn voor onze inwoners. Dit raakt alle zes doelen uit deze nota.

Omdat de begrotingssubsidies beleidsarm waren, is de afgelopen jaren weinig gekeken in hoeverre de hoogte van deze subsidies nog past bij de gemeentelijke doelen. Bij het opstellen van de nieuwe subsidieregeling zal het college opnieuw de hoogte van deze subsidies tegen het licht houden.

Om ook nieuwe initiatieven een kans te geven zal aan deze subsidieregeling een extra budget van €10.000 toegevoegd worden, bovenop de huidige budget- en begrotingssubsidies aan culturele en erfgoedinstellingen.

Indexering

In deze periode van hoge inflatie komen de activiteiten en daarmee de gemeentelijke doelstellingen van de cultuur- en erfgoedorganisaties onder druk te staan. Het belang dat de gemeente toekent aan cultuur en erfgoed rechtvaardigt een subsidieverlening die meebeweegt met de inflatie. De subsidies die onder de nieuwe Subsidierегeling Kunst, Cultuur en Erfgoed vallen worden om die reden jaarlijks geïndexeerd.

Actie: Opstellen van een subsidieregeling Kunst, Cultuur en Erfgoed gemeente Moerdijk waarin de huidige begrotings- en budgetsubsidies van de culturele en erfgoedinstellingen worden ondergebracht, met ruimte voor nieuwe aanvragers.

Stichting Stoffer en Blik / theater De Schuur

Voor Stichting Stoffer en Blik / theater De Schuur is al langer duidelijk dat de huidige subsidie niet toereikend is. In 2018 heeft de gemeente een vergelijkend onderzoek uitgevoerd naar theaters in de regio. Daar kwam uit dat – met name door de steeds hogere eisen aan technische voorzieningen – het theater jaarlijks ruim €27.000 tekort kwam, bovenop de activiteitsubsidie van €9.000. Dit bedrag is in de jaren daarna als incidentele subsidie verstrekt aan de stichting.

Door de inzet van de technici en geschoolde vrijwilligers en het gebruik van de aanpassingen in de techniek is Stoffer en Blik in staat invulling te geven aan de complexe eisen van hedendaagse producties. Er zijn geen grenzen aan het ontwerp waardoor theatermakers, technici en artiesten optimaal worden bediend. Het publiek kan hierdoor genieten van een toonaangevende programmering met een volwaardig theaterbeleving die wat betreft geluid en belichting niet onder doet voor grotere zalen. Daarnaast speelt Stoffer en Blik een steeds grotere maatschappelijke rol door de toegenomen samenwerking met het primair onderwijs, het Markland College en andere maatschappelijke organisaties.

Zoals hierboven gesteld worden met de nieuwe subsidieregeling Kunst, Cultuur en Erfgoed alle begrotings- en budgetsubsidies tegen het licht gehouden. Stichting Stoffer en Blik wacht echter al sinds 2018 op duidelijkheid van de gemeente over een structurele subsidie die past bij het huidige theater. In Hoofdstuk 3.2 hebben we de borging van deze theatervoorziening al genoemd zodat wij – vooruitlopend op de nieuwe subsidieregeling – voor Stichting Stoffer en Blik een uitzondering maken. Wij stellen de jaarlijkse subsidie van Stichting Stoffer en Blik vanaf 2024 vast op €40.000 (activiteitsubsidie €9.000, techniek €27.000, indexering sinds 2018 van €4.000) en nemen deze als zodanig op in de nieuwe subsidieregeling Kunst, Cultuur en Erfgoed gemeente Moerdijk.

Actie: De jaarlijkse subsidie van Stichting Stoffer en Blik vast te stellen op €40.000.



Fort Sabina in Heijningen

Stichting Fort Sabina

Net als bij theater De Schuur is ook voor Stichting Fort Sabina al jaren duidelijk dat de jaarlijkse – niet geïndexeerde – activiteitsubsidie van €9.000 ontoereikend is om het culturele programma van de stichting uit te voeren. Dit jaar heeft de stichting €9.000 extra ontvangen om het programma uit te kunnen voeren. Dit betrof deels kosten voor instandhouding van de organisatie als nasleep van de coronacrisis.

Net als bij Stichting Stoffer en Blik wacht ook Stichting Fort Sabina al langer op financiële duidelijkheid van de gemeente voor de culturele activiteiten. Het budget van €9.000 is al zeker vijftien jaar lang niet aangepast. Met de extra incidentele bijdrage voor 2023 (waarvan een deel dekking van de vaste kosten betreft) achten wij een activiteitenbudget van €15.000 per jaar noodzakelijk om zowel aan de culturele ambities van de gemeente (doelen 5 en 6) als van de Stichting zelf te voldoen. En net als bij Stoffer en Blik lopen wij hiermee vooruit op de nieuwe Subsidieregeling Kunst, Cultuur en Erfgoed, waarin deze subsidie zal worden opgenomen.

Actie: De jaarlijkse subsidie van Stichting Fort Sabina vast te stellen op €15.000.

De activiteitsubsidie staat los van de ambitie van de stichting en gemeente om een buitenpodium te realiseren op deze locatie (zie Hoofdstuk 3.1). Na onderzoek dienen hiervoor eventueel extra middelen toebedeeld te worden.

Naast de subsidie voor culturele activiteiten draagt de gemeente ook bij – als huurder van het complex – aan instandhouding en exploitatie van Fort Sabina. De verdere uitwerking van eigendom, beheer en exploitatie krijgt een plek in het maatschappelijk accommodatiebeleid en valt buiten de scope van deze nota.

Initiatiefsubsidie bij Subsidieregeling Vitale en cultuurrijke samenleving

De gemeente voegt aan de Subsidieregeling Vitale en cultuurrijke samenleving een nieuw onderdeel toe voor nieuwe initiatieven op het gebied van cultuur- en erfgoed. Deze toevoeging moet vooral het creatieve maakproces stimuleren zodat nieuwe culturele initiatieven ontstaan. Wij kennen nu alleen een subsidie om culturele initiatieven uit te voeren, niet voor het maakproces. Terwijl het stimuleren van creatieve ontwikkeling de kwaliteit van cultuur in Moerdijk naar een hoger niveau kan brengen.

Met deze aanvulling kunnen projecten van bijvoorbeeld kunstenaars en artiesten gesteund worden, maar ook bijzondere activiteiten en evenementen die buiten de reguliere activiteiten van een vereniging of stichting vallen. De initiatieven dienen van een Moerdijkse organisatie afkomstig te zijn en plaatsvinden binnen de gemeentegrenzen van Moerdijk. De regeling moet een stimulans bevatten om kunst, cultuur en erfgoed aan elkaar te koppelen. De activiteiten dienen voor een groter publiek toegankelijk en/of zichtbaar te zijn. Het totale budget voor deze regeling is €15.000. Deze regeling verschilt van de evenementensubsidie aangezien hierbij uitvoeringskosten deels worden vergoed.

Actie: De Subsidieregeling Vitale en cultuurrijke samenleving uitbreiden met een subsidie voor culturele makers op het gebied van erfgoed en cultuur.



Tweede bijeenkomst op Fort Sabina over de cultuur- en erfgoednota

Cultuureducatie en muziekonderwijs

De subsidies voor cultuureducatie en muziekonderwijs functioneren op dit moment naar tevredenheid, conform de doelstellingen en te bereiken doelgroep. De regeling Cultuureducatie zal worden herzien, omdat de wijze van financiering (niet de hoogte van het bedrag) vanuit het Rijk is aangepast. Inhoudelijk zal er niets worden gewijzigd. Aandachtspunt voor de intermediair cultuureducatie is om voor cultuureducatie te zorgen met zoveel mogelijk betrokkenheid van de eigen cultuur- en erfgoedorganisaties.

Op dit moment zijn ouders en verenigingen tevreden met de regeling voor een bijdrage van €200. Het is echter goed om ook bij een regeling die goed loopt na verloop van tijd te vragen of het doel nog steeds bereikt wordt, bijvoorbeeld of het bereik nog hoger kan zijn. Wij grijpen het opstellen van deze nota aan om de regeling te evalueren.

Actie: Evalueren van de subsidieregeling muziekonderwijs.

Heemkundekringen

Moerdijk telt zes heemkundekringen. Zij zijn primair gericht op onderzoek en behoud van cultuur, erfgoed en geschiedenis. Natuurlijk organiseren zij ook activiteiten (o.a. lezing, excursie) maar hun voornaamste taak is het boven water halen, bewaren en toegankelijk maken van de geschiedenis en het verhaal van de eigen kern en omgeving. Zie ook doel 4 (Onze inwoners ontleen een gevoel van trots en identiteit aan kunst, cultuur en erfgoed van Moerdijk) en paragraaf 4.2 Het verhaal van Moerdijk.

Voor hun kernfuncties - de ontvangst van bezoekers en het bewaren van archief en historische objecten - hebben zij behoefte aan een eigen ruimte. Dat legt een behoorlijk beslag op de financiële middelen van deze verenigingen en stichtingen. Als hoeders van een deel van het Moerdijks erfgoed zijn zij van belang voor zowel het verbinden, beleven als behouden van cultuur en erfgoed. Op dit moment ontvangt iedere heemkundekring een gemeentelijke basissubsidie, aangevuld met plussubsidies. De hoogte van de basissubsidie is gebaseerd op de grootte van de kern. Er wordt in de subsidieverlening geen rekening gehouden met de bewaar- en ontvangstfunctie van een heemkundekring. Dat betekent dat niet iedere heemkundekring de geschiedenis van de eigen kern voor de inwoners toegankelijk kan maken.

'Moerdijk telt zes heemkundekringen. Hun voornaamste taak is het boven water halen, bewaren en toegankelijk maken van de geschiedenis en het verhaal van de eigen kern en omgeving.'

Tot op heden is in gemeentelijk beleid geen faciliterende taak in de huisvesting van heemkundekringen vastgelegd. In de praktijk is het echter zo dat alle heemkundekringen, met uitzondering van die van de kern Moerdijk, gehuisvest zijn in gemeentelijk vastgoed en dus worden gefaciliteerd in een eigen ruimte en het toegankelijk maken van de geschiedenis voor onze inwoners. Dit gebeurt echter niet op een kwalitatief zelfde wijze en varieert sterk per kern.

Gezien bovenstaand belang van de activiteiten van heemkundekringen en hun rol als hoeder van het erfgoed is het zaak de huisvestingstaak van de gemeente voor heemkundekringen in deze nota te borgen. Dit betekent een extra inspanning als het gaat om faciliteren van de huisvesting voor de heemkundekringen in de kernen Moerdijk (geen gemeentelijke rol) en Klundert (huisvesting is onvoldoende toegankelijk), die zijn verdere uitwerking moet krijgen in het nog op te stellen maatschappelijk accommodatiebeleid. Deze ondersteuning dient gekoppeld te zijn aan het toegankelijk maken van de eigen collectie.



Het stadhuis in Klundert

Evenementensubsidie

Van de organisatoren van zowel grote als kleinere activiteiten horen wij dat zij de organisatie steeds moeilijker voor elkaar krijgen. Dat heeft vooral te maken met strengere regels die aan evenementen verbonden zijn. De gemeentelijke procedures voor vergunningverlening zijn daar een onderdeel van. Vanuit de doelstellingen 4 (In iedere kern kunnen inwoners actief en passief deelnemen aan activiteiten op het gebied van cultuur en erfgoed) en 5 (Het bijzondere erfgoed maakt onze gemeente aantrekkelijk voor bezoekers) zien wij de noodzaak zien om onze evenementensubsidie te evalueren om te kijken op welke manier wij initiatiefnemers nog beter kunnen helpen bij de organisatie van evenementen. Onderdeel van de evaluatie is de vraag in hoeverre de gemeente beleidsmatig meer moet doen met de organisatie van evenementen. Nu ontbreekt een specifiek evenementenbeleid.

Zie verder Hoofdstuk 4.3 waarin wij aangeven de evenementensubsidie te evalueren en evenementenbeleid op te stellen.

6.2 Onderhoud en restauratie van monumenten

Moerdijks restauratiefonds

In 2013 is het Moerdijks Restauratiefonds vastgesteld om revolverende leningen te kunnen verstrekken aan eigenaren van gemeentelijke monumenten. Dat wil zeggen dat de inkomsten bewaard blijven en weer gebruikt kunnen worden voor een nieuwe lening. Het depot is in beheer bij het Nationaal Restauratiefonds.

Het gaat dan om cascoherstel (gevels, bouwmuren, balklagen, kappen (inclusief goten en hemelwaterafvoeren), kelders, monumentale kappen of restanten daarvan) en om restauratie van bijzondere onderdelen van het exterieur. Het minimale leningsbedrag is €10.000. Het maximale bedrag is €25.000 euro voor een woonhuismonument en €50.000 euro voor overige monumenten.

In tegenstelling tot bijvoorbeeld de Drentse en Gelderse monumentenfonds loopt het bij het Moerdijks Restauratiefonds niet storm terwijl dezelfde voorwaarden worden gehanteerd.

Wij zullen het fonds evalueren om te kunnen bepalen in hoeverre het fonds meer kan bijdragen aan de instandhouding van ons erfgoed.

Bijdrage aan restauratie rijksmonumenten

De gemeente Moerdijk telt 122 rijksmonumenten waaronder enkele zeer grote in particulier eigendom zoals kerken en molens. Ondanks de subsidies vanuit het rijk hebben veel eigenaren grote moeite deze monumenten in stand te houden. Een restauratie van een groot gebouw als een molen bedraagt al snel meer dan €100.000. Het lukt deze eigenaren nauwelijks de overige middelen zelf te verwerven zodat verwaarlozing op de loer ligt. Anderzijds zijn er behalve subsidie van het Rijk ook andere fondsen en donateurs, en kan een eigenaar zelf een reserve aanleggen. Het is daarmee niet vanzelfsprekend dat een gemeente geld bijlegt voor de restauratie van een rijksmonument. Dit heeft ook een precedentwerking naar eigenaren van andere monumenten, ook gemeentelijke. Om hierover een besluit de kunnen nemen dient eerst onderzocht te worden in hoeverre er sprake is van een structureel probleem waarvoor een structurele oplossing gezocht kan worden. Daarbij dient het doel van behoud meegewogen te worden, namelijk het beter en zichtbaar en beleefbaar maken van erfgoed.

Actie: Evalueren van de manier waarop de gemeente restauratie van (rijks)monumenten faciliteert.



Overzicht subsidies cultuur en erfgoed

Subsidie	Doelgroep	Doel	Bedrag	Verbeterpunten v.a. 2024
Basissubsidie	verenigingen	instandhouding verenigingen	verschilt per organisatie	voortzetten
Plussubsidie	verenigingen	extra activiteiten verenigingen	verschilt per organisatie	Wordt mogelijk onderdeel basissubsidie in 2025
Begroting- en budgetsubsidie	Stichtingen cultuur en erfgoed	activiteiten stichting mogelijk maken	verschilt per organisatie	nieuwe subsidieregeling kunst, cultuur en erfgoed in 2025
Muziekonderwijs	jeugd tot 18 jaar	ondersteuning bij volgen muzieklessen	€200 per jaar	evaluatie in 2026
Cultuureducatie	leerlingen basisonderwijs	jeugd kennis laten maken met kunst, cultuur en erfgoed	bedrag per leerling	voortzetten
Vitale en cultuurrijke samenleving	maatschappelijke organisaties	doelgroepen (jeugd, kwetsbare groepen) kennis laten maken met o.a. cultuur en erfgoed	Verschilt per activiteit	uitbreiden met initiatiefsubsidie voor makers cultuur en erfgoed
Evenementen subsidie	organisator evenement	evenement mogelijk maken door gedeeltelijke vergoeding kosten materiaal	max. €10.000	Evaluatie in 2025
Moerdijks Restauratiefonds	Eigenaren monumenten	Restauratie monument	Lening	Evaluatie in 2024

6.3 Overzicht financiën cultuur- en erfgoednota 2024 – 2027

Het huidige cultuurbudget bestaat voornamelijk uit structurele subsidies (educatie-, muziek-, basis-, begrotings- en budgetsubsidies) aangevuld met incidentele evenementen- en activiteitsubsidies (zie Hoofdstuk 6.1). In het Bestuursakkoord 2022 is € 100.000 per jaar extra vrijgemaakt voor cultuur en erfgoed. Deze nota geeft aan hoe deze extra middelen besteed worden, deels structureel (vaste budgetten, subsidies), deels incidenteel. Daar komt een bedrag van € 27.000 voor Stoffer en Blik bovenop om het beleid van de afgelopen jaren te formaliseren. Zie hiervoor het uitvoeringsplan van de cultuur- en erfgoednota.

De onderzoeken die zijn aangekondigd kunnen leiden tot extra lasten, bijvoorbeeld voor een buitenpodium of faciliteren van grote voorstellingen. Indien aan de orde dient het college hiervoor aan de raad een extra (eenmalig of structureel) budget te vragen.

Zie voor de specificatie per actie het uitvoeringsprogramma.

Personele middelen

De maatregelen in het uitvoeringsplan waar geen budget aan is toegekend, worden door eigen medewerkers uitgevoerd. Verder zijn een aantal onderzoeken en activiteiten voorzien die door externen worden uitgevoerd en door eigen medewerkers begeleid en aangestuurd moeten worden. Omdat de maatregelen over een periode van vier jaar zijn uitgesmeerd is de verwachting dat dit binnen de huidige bezetting kan worden uitgevoerd.



Het voormalige klooster in Langeweg

7. Uitvoeringsprogramma

Uitvoeringsprogramma Cultuur- en erfgoednota							
Hfst en blz		Kosten				Toelichting	Planning
Verbinden		2024	2025	2026	2027		
18	Extra inzet van de cultuurcoach voor 1,5 dag per week, inclusief een eigen budget, voor het opzetten en in standhouden van een (online) platform voor alle cultuur- en erfgoedorganisaties	28.000	28.000	28.000	28.000	inhuur 1,5 dag per week	2024
19	Onderzoek naar de mogelijkheid om het cultureel gebruik van De Borgh in Zevenbergen voort te zetten					eigen personeel	2025
20	Onderzoeken of De Niervaert en/of De Parel gefaciliteerd kunnen worden om regelmatig voorstellingen van 400-600 bezoekers te huisvesten					eigen personeel	2024-2026
22	De mogelijkheden onderzoeken voor de inrichting, programmering en financiering van een openluchtpodium op Fort Sabina		10.000			extern bureau	2025
22	Vraag naar en aanbod van culturele cursussen bij elkaar brengen via de cultuurcoach					cultuurcoach, geen extra kosten	2024
22	Het ondersteunen van de cultuurmakers bij het vinden van geschikte makersplaatsen					eigen personeel, ism Stoffer en Blik	2024
Beleven							
27	De heemkundekringen en musea stimuleren en faciliteren om zich aan de sluiten bij de website 'Ons dorp – onze stad' van het West Brabants Archief.	3.000	3.000	3.000	3.000	kosten voor aansluiting bij website	2024
28	De verhalen van Moerdijk beter zichtbaar en beleefbaar maken, als drager van de toeristische marketingstrategie	5.000	5.000	5.000	5.000	extra budget	2024
29	Uitvoeren maatregelen om de cultuurhistorische waarden van de Stelling van Willemstad te behouden en te versterken			2.500	2.500	eenmalige kosten	2026
30	Evaluëren van de evenementensubsidie en opstellen evenementenbeleid					eigen personeel	2026
31	Instellen van een subsidieregeling – als onderdeel van de evenementensubsidie - voor culturele activiteiten die georganiseerd worden ter gelegenheid van de vijfjaarlijkse herdenking van de Bevrijding en Watersnoodramp	25.000	25.000	25.000	25.000	aanvulling op evenementensubsidie	2024
Behouden							
34	Bij een volgende aanpassing van het Omgevingsplan of Welstandsnota dient te worden opgenomen dat de Adviescommissie visuele omgevingskwaliteit Moerdijk 'De 10 uitgangspunten voor monumenten' als beoordelingskader gebruikt					eigen personeel	
34	Actualiseren, digitaliseren, waarderen en beleidsmaatregelen vaststellen van de cultuurhistorische waardenkaart uit 2014 en deze omzetten naar het omgevingsplan en bestemmingsplannen.	15.000				extern bureau	2024
36	Bij aanwijzing van gemeentelijke monumenten de nadruk leggen op de periode vanaf WO II					eigen personeel	
36	Eigenaren informeren als hun vastgoed op de lijst staat van mogelijk aan te wijzen monumenten					eigen personeel	
38	Bepalingen in het omgevingsplan opnemen om aantasting van de omgeving van monumenten te voorkomen					eigen personeel	2027
38	Het checken van de molenbiotoop in het omgevingsplan van de drie nog draaiende molens in Moerdijk					eigen personeel	2025
39	Inventarisatie van het monumentaal vastgoed in eigendom van de gemeente en bepalen van de (her)bestemming					eigen personeel	2025-2026
39	Aanpassen van de legesverordening zodat eigenaren van monumenten geen extra legeskosten hebben bij verduurzaming van monumenten					eigen personeel	2024
40	Een plan van aanpak maken voor inventarisatie, behoud en ontsluiting van monumenten en kunst in de openbare ruimte. Daarnaast een lichte procedure opstellen voor het plaatsen van monumenten en kunst in de openbare ruimte		5.000			extern bureau	2025
40	Een onderhoudsplan kunst in de openbare ruimte opstellen en uitvoeren				7.000	onderhoudskosten	2026
40	Een collectieplan opstellen voor de eigen kunstcollectie om te komen tot een zorgvuldig collectiebeheer			5.000		extern bureau	2026
Subsidies							
44	Onderzoeken of de basis- en plussubsidie samengevoegd kunnen worden. Dit dient te gebeuren voor alle verenigingen/ stichtingen aan wie de gemeente momenteel een basis/ plussubsidie verleent					eigen personeel	2025
44	Opstellen van een subsidieregeling Kunst, Cultuur en Erfgoed gemeente Moerdijk waarin zowel de huidige begrotings- als budgetsubsidies van de culturele en erfgoedinstellingen in onze gemeente worden ondergebracht	9.500	10.000	10.000	10.000	opstellen extern bureau; daarna extra budget voor nieuwe initiatieven	2024 - 2025
45	De jaarlijkse subsidie van Stichting Stoffer en Blik vast te stellen op €40.000	31.000	31.000	31.000	31.000	€27.000 huidige incidentele subsidie plus €4.000 indexering	2024
45	De jaarlijkse subsidie van Stichting Fort Sabina voor cultureel programma vast te stellen op €15.000	6.000	6.000	6.000	6.000	bedrag bovenop de huidige subsidie	2024
46	De Subsidieregeling Vitale en cultuurrijke samenleving uitbreiden met een subsidie voor culturele makers op het gebied van erfgoed en cultuur		3.000	15.000	15.000	opstellen extern bureau; daarna extra budget voor nieuwe initiatieven	2024-2025
46	Evaluëren regeling muziekonderwijs					eigen personeel en intermediair cultuureducatie	2025
48	Evaluëren van de manier waarop de gemeente restauratie van (rijks)monumenten faciliteert	5.000				extern bureau	
Algemeen	Aanname onderuitputting vanwege opname stelposten en/of wijziging in jaar van uitvoering	-500	1.000	-3.500	-5.500		
Totaal		127.000	127.000	127.000	127.000		

Bijlagen

BIJLAGE 1. Bijeenkomst cultuur- en erfgoednota De Stad Klundert 3 april 2023 – samenvatting

Op 3 april 2023 zijn circa 35 vertegenwoordigers van verenigingen en organisaties uit het cultuur- en erfgoedveld bij elkaar gekomen. De aanleiding was het voornemen van de gemeente om een cultuur- en erfgoednota op te stellen. Aan de deelnemers is gevraagd een bijdrage te leveren, met als voornaamste vragen: wat gaat goed, wat kan beter en wat kan extra gedaan worden voor cultuur en erfgoed in Moerdijk.

We hebben op drie manieren een mening en inbreng gevraagd aan de aanwezigen:

- Zeven vragen die direct online en plenair via het programma Mentimeter beantwoord konden worden. De antwoorden waren direct voor iedereen zichtbaar.
- Aan gesprekstafels zijn vier thema's besproken; de gespreksleiders hebben de uitkomsten aan het eind van de avond gepresenteerd.
- Een wensboom waar iedere aanwezige een droom of hartenkreet in kwijt kon. Deze wensen zijn niet op de avond zelf gedeeld en worden met dit verslag bekend gemaakt.

Mentimeter

1. Waar denkt u aan bij cultuur en erfgoed in Moerdijk?

Verreweg het meest genoemd: waardevol, verenigingsleven.

Ook een paar kritische noten: ongebruikt, onzichtbaar, onderbelicht en onevenwichtig verdeeld. Een duidelijk signaal dat we veel meer uit cultuur en erfgoed kunnen halen.

2. Waar neemt u een gast het eerst mee naartoe als u gemeente Moerdijk bezoekt?

Het meest genoemd, in deze volgorde: (plekken in) Willemstad, Zevenbergen, Klundert en Fort Sabina.

3. Hoe kunnen we Moerdijk wat betreft cultuur en erfgoed op de kaart zetten?

Verreweg het meest genoemd (bijna de helft!) is samenwerking, soms in combinatie met aandacht voor de kernen. Verder betere communicatie / promotie en heel veel onderwerpen zoals cultuurdagen en aandacht voor het onderwijs.

4. Welke doelgroepen kunnen we beter bereiken?

Bijna unaniem kinderen en jongeren, op grote afstand volwassenen 50- en 50+.

5. Hoe zorgen we voor meer verbinding in het cultuur- en erfgoedveld?

Online platform (46%), cultuurcafé (33%), nieuwsbrief (20%), het gaat al goed (1%).

6. Wat kan de gemeente doen op het gebied van cultuur en erfgoed?

Bijna elk antwoord was verschillend maar samengevat in thema's werden het meest genoemd: zorgen voor coördinatie, communicatie / promotie en aandacht voor het lokale.

7. Wat is een belangrijke traditie of evenement die het verdient behouden te blijven?

We zijn natuurlijk wel in Brabant dus carnaval springt er ver bovenuit. Verder Sinterklaas, braderieën en als typisch Moerdijkse evenementen de Lichtjesoptocht, Klundert bij Kaarslicht en de Kunst & Monumentenroute.



De overlegtafels

Vier thema's zijn aan even zoveel tafels besproken in groepen van 6-10 personen. Per tafel staan de vijf belangrijkste uitkomsten genoemd.

Thema 1. Evenementen cultuur en erfgoed

Moeten huidige evenementen versterkt worden en/of nieuwe erbij komen?

- Houden wat je hebt, gaat voor nieuwe evenementen.
- Evenementen per kern zijn belangrijk, b.v. lokale cultuurdagen.
- Kernoverstijgende evenementen werken verbindend; Fort Sabina als locatie.
- De organisatie en alle rompslomp eromheen (veiligheid, verkeer, vergunningen) groeit de meeste vrijwilligers boven het hoofd.
- Jongeren en vrijwilligers zijn moeilijk te bereiken en te krijgen.



Thema 2. Erfgoed behouden en beleven

Wat kunnen we meer doen aan behoud van erfgoed en welke plekken lenen zich om bezoekers te trekken?

- Erfgoedparels per kern ontwikkelen
- Water, suiker, turf, visserij, WO II zijn belangrijke thema's
- Er zijn heel veel verhalen, plekken, monumenten; samen vormen ze ook een gezamenlijk verhaal voor de Noordwesthoek. Hoe ontsluiten en samen brengen (b.v. historische foto's op nutskastjes, boekje Waterpoort), routes samenstellen; mogelijk website VVV Moerdijk gebruiken; eventueel koppelen aan een community.
- Samenwerking heemkundekringen
- Willemstad - Mauritshuis als start voor ontdekken hele gemeente, verwijzen naar de andere kernen.



Thema 3. Jeugd, talent en makers

Meer aandacht voor talentontwikkeling en makers of is dat aan henzelf? Hebben we het juiste en voldoende aanbod voor de jeugd?

- Eén coördinatiepunt om een doelgroep en één of meerdere culturele organisaties aan elkaar te verbinden.
- Belang van cultuur voor mentale gezondheid.
- Aantal jeugdleden bij verenigingen loopt terug.
- Loslaten doelgroepen
- Professionalisering van (ondersteuning van) makers en jeugd.



Thema 4. Huisvesting

Welke accommodaties ontbreken voor voorstellingen en huisvesting verenigingen?

- Huisvesting sommige heemkundekringen voldoet niet.
- Er zijn voldoende maakplekken.
- Accommodatie / sporthal geschikt maken voor grote uitvoeringen en voorstellingen.
- Overzicht maken van podia en accommodaties voor culturele uitvoeringen en beschikbaarheid.
- Een plek voor opslag voor materiaal en instrumenten.

Wenskaarten

- Nieuwe huisvesting voor “die Overdraghe” Klundert
- Dat Fort de Hel weer terug op de kaart komt en goed gaat samenwerken met Fort Sabina
- Een warm HART in iedere kern. Waar men met horeca fijne uitvoeringen/festivals kan geven
- Multifunctionele ruimte creëren voor kleine gezelschappen
- Meer aandacht voor muziekkeducatie; vereniging ↔ scholen
- Dat de kernen toch uiteindelijk de verbinding vinden
- Monument ter nagedachtenis van Kamp Moerdijk (Aussencommando Moerdijk) op haven Moerdijk
- Overdraghe wil graag een beter heemhuis
- Theater voor ca. 600 bezoekers in Moerdijk
- Duidelijkheid over de besteding van de € 100.000. Als het budget bedoeld is als vliegwiél is het wel erg weinig!
- Dat de jeugd de weg zal vinden naar ons museum in Zevenbergen
- Deze wens en visie is dat we als West-Brabants Archief een verbinder kunnen zijn op regionaal niveau en een facilitator op lokaal niveau op het gebied van cultureel erfgoed.
- Cultuur bereikbaar en betaalbaar houden
- Een logisch en centraal punt/orgaan/aanspreekpunt en hulpbron voor de (cultuur) verenigingen (professionele + bevlogen coördinator)
- Maak gebruik van de kernen, leer van elkaar
- Uitwisselen tips en tops
- Vanuit één centraal punt (bijvoorbeeld gemeente) successen delen en in contact met elkaar brengen (verbinden)
- Stroomlijnen van alles wat er al is! Stg. Cultuur / Meer Moerdijk / Alle verenigingen / gemeente Moerdijk
- Subsidie mbt professionals vs “wat werkt”
-

NB. Een aantal tekeningen die tekenaar Marcello op de avond zelf heeft gemaakt, zijn bij dit verslag gevoegd.

BIJLAGE 2. Bijeenkomst cultuur- en erfgoednota Fort Sabina 29 juni 2023 – samenvatting

Donderdagavond 29 juni vond de tweede bijeenkomst plaats over de cultuur- en erfgoednota met het werkveld. De locatie was Fort Sabina. Er waren ca. 20 vertegenwoordigers aanwezig van stichtingen en verenigingen uit de hele gemeente, met heel verschillende achtergrond (muziek, erfgoed, theater, etc.). In de eerste bijeenkomst van 3 april in de Stad Klundert waren een aantal onderwerpen naar voren gekomen die we nu verder uit wilden diepen:

- Hoeveel en welke podia in de gemeente voor uitvoeringen en voorstellingen.
- Samenwerking tussen verenigingen onderling en met de gemeente.
- Hoe kunnen we alle verhalen en (historische) informatie van onze gemeenten beter toegankelijk maken?
- Op welke manier kunnen cultuur en erfgoed bijdragen aan de vitaliteit in de kernen.

Podia

Er is behoefte aan een plek waar makers en talenten bij elkaar kunnen komen. Verder blijft er discussie of er een centrale plek in de gemeente moet komen voor grote uitvoeringen. Tenslotte zien de deelnemers de meerwaarde van een open luchtpodium in Fort Sabina voor opvoeringen buiten.

Samenwerking

Verenigingen zijn geholpen met een cultuurcoach voor betere samenwerking, uitwisseling en professionalisering. Verder zou er een online platform moeten komen voor gezamenlijke informatie, ook bijvoorbeeld over praktische zaken als aanvraag van vergunningen en draaiboeken voor activiteiten.

Verhalen

Er bestaat niet 1 verhaal van Moerdijk, iedere kern of gebied heeft een eigen achtergrond en verhaal dat aandacht verdient. De heemkundekringen maken dit meestal toegankelijk voor de eigen inwoners en leden. Een gezamenlijke website kost veel tijd en moeite. Het idee werd geopperd om regelmatig een grote voorstelling te maken waar verschillende historische verhalen in voorkomen.

Cultuur en erfgoed in de kernen

Dit sluit aan op het vorige onderwerp van verhalen en historische informatie. Juist door samenwerking en uitwisseling kunnen de heemkundekringen en aderen samen een verhaal vertellen. Bijna iedere kern heeft wel een plek om dit met het publiek te delen.

Resultaat

Uitgangspunt van de cultuur- en erfgoednota is dat de inbreng van de eigen inwoners zwaar meeweegt. Daar waar uit de bijeenkomsten een redelijk eenduidig beeld naar voren komt, zoals bij het onderdeel samenwerking, zal dat zeker in de nota terugkomen. Ook het belang van cultuurhistorie in de kernen zal een plek in het toekomstig beleid krijgen.

Cultuur

In juni 2023 konden inwoners uit Moerdijk meedoen aan het onderzoek over de cultuur en het erfgoed in de gemeente. 497 mensen hebben de vragenlijst compleet ingevuld. Hieronder ziet u een samenvatting van de resultaten en leest u wat we met de resultaten willen doen.

Cultuur en erfgoed in Moerdijk

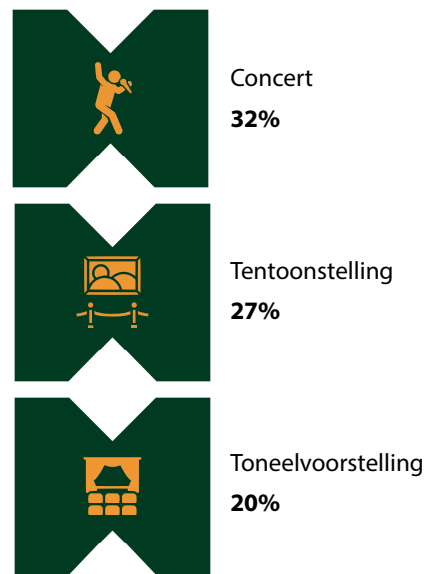
Waar denkt u aan als u aan cultuur, erfgoed en gemeente Moerdijk denkt?

Meest genoemde steekwoorden



Van welke van de onderstaande vormen van cultuur heeft u in het afgelopen jaar binnen de gemeente Moerdijk een activiteit bezocht?

Top 3 meest bezochte vormen van cultuur



Heeft u behoefte aan een of meer extra culturele evenementen of festivals in de gemeente Moerdijk?

% Ja





Actief meedoen kunst en cultuur

Met welke vorm(en) van cultuur en erfgoed houdt u zich zelf actief bezig?

Top 3 vormen van cultuur



Muziek
27%



Heemkunde
(geschiedenis)
23%



Monumenten
20%

Van welke vereniging(en), club(s) of gezelschap(pen) op het gebied van cultuur of erfgoed bent u lid?

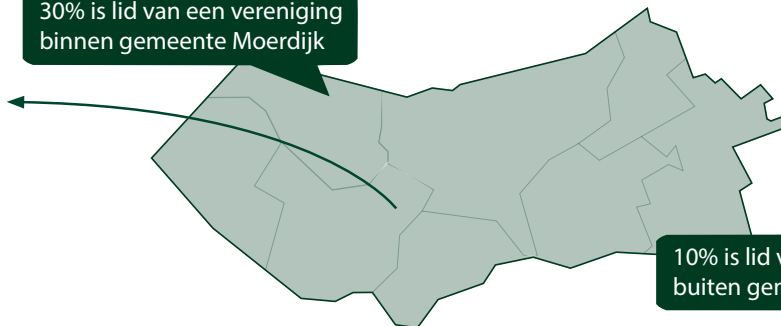
Top 3 verenigingen binnen de gemeente Moerdijk

Heemkundekring
38%

Muziekvereniging
19%

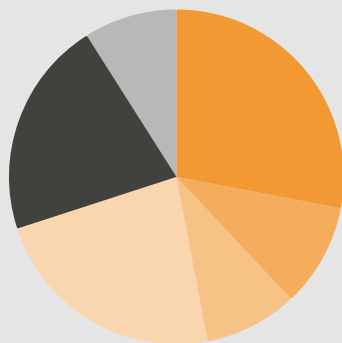
Koor
16%

30% is lid van een vereniging binnen gemeente Moerdijk



10% is lid van een vereniging buiten gemeente Moerdijk

Als u een theatervoorstelling bezoekt, naar welke plaats gaat u dan meestal?



Breda	28%
Rotterdam	10%
Theater de Schuur in Zevenbergen	9%
Overige plaatsen	24%
Ik bezoek geen voorstellingen	21%
Weet ik niet/ geen mening	8%



Beoordeling en belang cultuur

Belang van aspecten cultureel erfgoed

% (Zeer) belangrijk



Scholieren maken kennis met vormen van cultuur en erfgoed
86%

Forten en vestingen in onze gemeente
79%

Financiële ondersteuning cultuur en erfgoed binnen de gemeente, vanuit de gemeente
71%

Mogelijkheden om iedereen deel te laten nemen aan cultuur en erfgoed
65%

Belang van cultuur of erfgoed in het dagelijks leven
46%

Wat gaat er goed op cultureel gebied in Moerdijk?

Enkele antwoorden

Divers aanbod
Inzet inwoners en vrijwilligers
Veel aanbod Onderhoud
Goede financiële ondersteuning

Gemiddelde beoordeling cultuuraanbod

Algemeen rapportcijfer



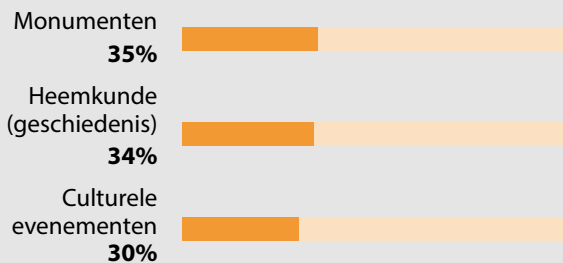
Wat kan er beter op cultureel gebied in Moerdijk?

Enkele antwoorden

Frequenter
Promotie naar buiten toe
Afstemming en samenwerking
Aandacht voor cultuur
Jeugd betrekken en onderwijzen

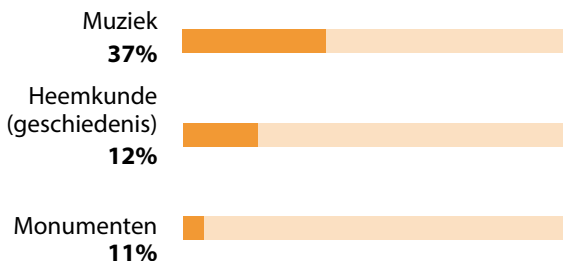
Gemeente Moerdijk heeft extra geld voor cultuur en erfgoed. Waar moet dat volgens u aan besteed worden?

Top 3



Stel, u krijgt twee kaartjes die u mag besteden voor een culturele activiteit. Waar gaat u dan het liefst heen?

Top 3



Wat vindt u de belangrijkste punten waar cultuur en erfgoed aan bijdragen?

Top 7 belangrijkste bijdragen



Behouden van cultureel erfgoed

59%



Culturele ontwikkeling kinderen

49%



Behouden van tradities

40%



Vermaak voor vrije tijd

30%



Gezelligheid

30%



Jezelf ontwikkelen

28%



De buurt of centrum aantrekkelijker maken

27%



Wat gaan we doen met de uitkomst?

De gemeente Moerdijk maakt dit jaar een nieuw plan voor cultuur en erfgoed. Daar staat in wat we de komende jaren willen gaan doen op het gebied van cultuur en erfgoed. De uitkomsten van dit onderzoek nemen we mee in de plannen. Ze laten zien wat onze inwoners belangrijk vinden en waar ze in de toekomst behoefte aan hebben voor cultuur en erfgoed.

Als de plannen klaar zijn en goedgekeurd door de gemeenteraad, kan iedereen het inzien op de website van de gemeente.

BIJLAGE 4. Erfgoed en Omgevingswet

Wat verandert er met de invoering van de Omgevingswet voor erfgoed?

- Op 1-1-2024 treedt de Omgevingswet in werking. Voorlopig zal gemeente Moerdijk beleidsneutraal overgaan.
- Op dat moment treedt de “Verordening gemeentelijke adviescommissie omgevingskwaliteit Moerdijk” in werking. De gecombineerde monumenten- en welstandscommissie wordt de “gemeentelijke adviescommissie omgevingskwaliteit”.
- Onder de Omgevingswet is vooroverleg nog belangrijker dan voorheen. Hierdoor zal in een eerder stadium dan voorheen de adviescommissie geraadpleegd moeten worden.
- Er wordt een brede definitie van cultureel erfgoed in de fysieke leefomgeving gehanteerd. Het gaat om (gebouwde en aangelegde) monumenten, archeologische monumenten, stads- en dorpsgezichten, cultuurlandschappen en ander cultureel erfgoed – roerend of immaterieel erfgoed – dat via het omgevingsplan aan een specifieke locatie te verbinden is, zoals een haven voor historische schepen of een corsowagenbouwplaats.
- De gemeentelijke structuurvisie wordt vervangen door de omgevingsvisie. In deze visie zijn op hoofdlijnen de kwaliteiten van het grondgebied beschreven en de opgaven, ontwikkelingen, ambities en strategie voor de langere termijn voor bouwwerken, infrastructuur, cultureel erfgoed, bodem, lucht, natuur en andere aspecten van de fysieke leefomgeving. In de omgevingsvisie van Moerdijk is toerisme, recreatie en erfgoed onderdeel van de visie.
- Het omgevingsplan komt in de plaats van het huidige bestemmingsplan en de gemeentelijke verordeningen die over de fysieke leefomgeving gaan. Het aanwijzen van gemeentelijke monumenten gebeurt straks ook in het omgevingsplan.
- In de Omgevingswet is geregeld dat in het geval van archeologische toevalsvondsten van algemeen belang niet alleen de minister van OCW, maar ook de gemeente bodem verstorende werkzaamheden kan stilleggen.
- Het toetsingskader voor een sloopvergunning binnen een beschermd stads- of dorpsgezicht moet in het omgevingsplan worden opgenomen.
- Vanaf 1-1-2024 ontstaat een specifieke zorgplicht voor rijksmonumenten. Een activiteit hoeft daarbij niet gericht te zijn op een rijksmonument. Het is voldoende dat een activiteit in de fysieke leefomgeving effect heeft op dat rijksmonument. Een voorbeeld hiervan is het bouwen van een tunnel, waardoor een rijksmonument kan verzakken. Initiatiefnemers moeten voldoende maatregelen treffen om beschadiging of vernieling van een rijksmonument te voorkomen.
- Nieuwe beoordelingsregels voor rijksmonumenten in Besluit kwaliteit Leefomgeving (BKL).
- Het Erfgoedregister gaat alleen nog maar immaterieel erfgoed en cultuurgoederen bevatten. Zie onderdeel begrippenkader Omgevingsplan.

BIJLAGE 5. 10 Uitgangspunten voor het omgaan met monumenten

'In 10 uitgangspunten voor het omgaan met monumenten wordt een aantal principes en uitgangspunten benoemd die aangeven hoe wij in deze tijd met monumenten omgaan. Deze gelden als algemeen kader voor degenen die restauraties en wijzigingen aan monumenten moeten beoordelen. Maar zij dienen ook als richtlijn voor de eigenaren die initiatieven voor hun monument ontwikkelen. De schrijvers hebben zich ingezet om zo helder mogelijk aan te geven waar het bij de instandhouding van monumenten globaal om gaat. De uitgevers beogen een zo breed mogelijke verspreiding van deze publicatie. Het gaat uiteindelijk ook om een grotere transparantie en een beter inzicht rond de zorg voor ons erfgoed. Met meer inzicht werken wij samen aan een toekomst vol monumenten.'

De regionale welstands- en monumentenorganisaties,
november 2008

De 10 uitgangspunten voor het omgaan met monumenten:

1. Het maatschappelijk belang van monumenten. Monumenten vormen onderdeel van ons collectief geheugen, ze zijn van ons allemaal.
2. Levende monumenten veranderen. Het gaat erom dat we onze monumenten gebruiken en niet verbruiken.
3. Waarin zit de waarde van beschermde monumenten? Ieder monument heeft zijn specifieke waarde, ieder bouwplan vraagt om een individuele aanpak.
4. De voortgaande geschiedenis van bouw en gebruik. Een rijke bouw- en gebruiksgeschiedenis maakt monumenten interessant.
5. Het huidige monument is uitgangspunt. Behoud heeft altijd de voorkeur boven vernieuwing.
6. Drie schaalniveaus. Van omgeving tot detaillering: elk schaalniveau is van belang.
7. Het monument in zijn omgeving. Van belang is dat bij wijzigingen aan een monument wordt aangesloten bij de karakteristieken van de omgeving.
8. Structuur en stijl van monumenten. De verschijningsvorm van monumenten drukt iets uit over tijd, plaats, functie en opdrachtgever.
9. Constructies, materialen, kleuren en details. Constructie, materiaal, afwerking en detail bepalen de fysieke ouderdom van het monument en zijn essentieel voor de monumentale waarde.
10. Een wereld vol monumenten voor de toekomst. Met elkaar werken we aan een wereld vol monumenten voor de toekomst.

Op libau.nl/wp-content/uploads/10-uitgangspunten.pdf staat de volledige tekst van de 10 Uitgangspunten voor het omgaan met monumenten.

BIJLAGE 6. Stelling van Willemstad: maatregelen voor behoud

- Opstellen van aanvullend erfgoedbeleid voor de vesting Willemstad en aanpassen van de welstandscriteria. Deze actie is samen met de inwoners opgenomen in het kader van het Programma Vitale Centra.
- Het centrum van Klundert heeft met de Bottekreek en omliggende bebouwing in hoge mate zijn karakteristieke uiterlijk behouden. Het vormt met de vestingwerken een aantrekkelijk en samenhangend geheel. Samen met de inwoners zal net als in Willemstad in het kader van het Programma Vitale Centra gekeken worden of een eigen erfgoedbeleid voor het centrum van Klundert haalbaar is.
- Uniform kleur- en materiaalgebruik is belangrijk voor de historische uitstraling van de Stelling. Met deze nota stellen we vast dat voor elementen in de openbare ruimte zoals fietsnietjes en het onderstel van de informatieborden alleen de ral kleur 7021 (mat) gebruikt kan worden.
- In de vesting Willemstad dient het zogenaamde “Willemstads groen” gebruikt te worden. Het betreft N0-15-10. Andere benaming “rijtuigengroen” Sikkens Q0-05-10.
- In de vesting Willemstad wordt voor stucwerk de voorgeschreven ral kleur hoek Kerkring 2 /Hofstraat. Voor gevels Keimen kleur 9307.

BIJLAGE 7. Overzicht toeristische bebording in gemeente Moerdijk

In de openbare ruimte van gemeente Moerdijk zijn diverse soorten borden terug te vinden. Naast verkeerskundige borden plaatst de gemeente zelf ook toeristische informatie- en promotieborden. Verder is de gemeente verantwoordelijk voor toeristische bewegwijzering buiten de bebouwde kom. Ook andere partijen plaatsen met regelmaat toeristisch-recreatieve bebording op het grondgebied van onze gemeente.

Met dit overzicht van het aanbod aan toeristische bebording en andere toeristische communicatiemiddelen in de openbare ruimte geven we meer duiding aan het gebruik van dit soort elementen. Waar, wanneer en wie plaatst en maakt dit soort toeristische uitingen? Hoe zorgen we voor eenheid en welk bord gebruik je in welke situatie. Ook gaan we dieper in op de diverse formats die we hiervoor gebruiken.

Vestingsteden Willemstad en Klundert

Voor onze toeristische trekpleisters, vestingsteden Willemstad en Klundert, realiseren we aparte bebordingsplannen waarin we alle toeristische borden en andere toeristische communicatiemiddelen in de openbare ruimte onder de loep nemen. De richtlijnen uit dit overzicht vormen daarin de basis.

1. Welke elementen vind je terug in dit overzicht?

In de openbare ruimte maken we gebruik van diverse soorten toeristische communicatie-uitingen. In dit overzicht nemen we de volgende op:

- Richtlijnen toeristische informatieborden
- Richtlijnen toeristische routeringsborden
- Overzicht overige toeristische communicatie-uitingen in de openbare ruimte

2. Vergunningsvrij plaatsen

Toeristische informatieborden kunnen door gemeente Moerdijk vergunningsvrij op gemeentegrond worden geplaatst. Voor externe partijen, zoals particulieren en heemkundige kringen, gelden andere richtlijnen. Voor gebruik van grond van derden, zoals het Waterschap Brabantse Delta, Staatsbosbeheer of anderen, dient vooraf toestemming voor plaatsing te worden gevraagd. Voor plaatsing op gemeentegrond is toestemming van de gemeentelijke wegbeheerder wel noodzakelijk. Dit kan via de interne afdeling Openbare Ruimte.

In vesting Willemstad geldt beschermd stadsgezicht. Daarom zijn er met de Monumentencommissie afspraken gemaakt over het gebruik van kleuren in de vesting. Zo is het Willemstads groen zoveel mogelijk van toepassing op elementen in de openbare ruimte. Dit betreft de kleur N0-15-10. Andere benaming hiervoor is de kleur 'rijtuigengroen' (Q0-05-10) van Sikkens.

Uit het kleurenpalet van Visit Moerdijk is gekozen voor het diepe 'Moerdijk' paars dat ook uitgebreid aan bod komt onder **hoofdstuk 3. Specificaties voor opmaak en gebruik bebording**.

3. Specificaties voor opmaak en gebruik toeristische bebording

Voor de opmaak van bebording bestaan vanuit gemeente Moerdijk twee formats, namelijk die van de Zuiderwaterlinie en Visit Moerdijk. Daarnaast leveren we als gemeente ook AWNB monumentenborden en monumentenschildjes en hebben we een contract met REVIS voor het bewegwijzeren van toeristische locaties in het buitengebied. Die laatste borden worden beheerd en onderhouden door de genoemde partij.

Elke huisstijl kent eigen specificaties voor gebruik waarbij we kijken naar het geheel. Zodat alle elementen in de openbare ruimte één verhaal vertellen, namelijk die van de Stelling van Willemstad binnen de Zuiderwaterlinie.

Hierbij per format richtlijnen en voorbeelden per soort element. Ook wordt aangegeven in welke situatie welk format wordt toegepast. Het plaatsen van toeristische bebording in gemeente Moerdijk loopt via de adviseurs Recreatie en Toerisme (team REO) of de adviseur Monumenten (Team VVTH), al dan niet in samenwerking met de juiste interne én externe belanghebbenden.

3.1. Wanneer gebruiken we welk format?

De Stelling van Willemstad dekt een groot gedeelte van het grondgebied van onze gemeente. En toch gebruiken we niet door heel de stelling altijd en alleen het Zuiderwaterlinie format.

We gebruiken het Zuiderwaterlinie format enkel en alleen in overleg met de Alliantie Zuiderwaterlinie en wanneer wij als gemeente denken dat dit toegevoegde waarde heeft. Zo passen we het format in ieder geval toe wanneer:

- De informatie op het bord specifiek gaat over een highlight binnen de Stelling van Willemstad of de Zuiderwaterlinie;
- Of de informatie op het bord verwijst naar het algemenere verhaal van een specifieke highlight in de Stelling of de Stelling of de Zuiderwaterlinie als geheel;
- En geen sprake is van gerichte lokale toeristische informatievoorziening;
- En er verwezen wordt naar de website van de Zuiderwaterlinie;
- En het bord wordt geplaatst binnen de gebiedsgrenzen van de Stelling van Willemstad.

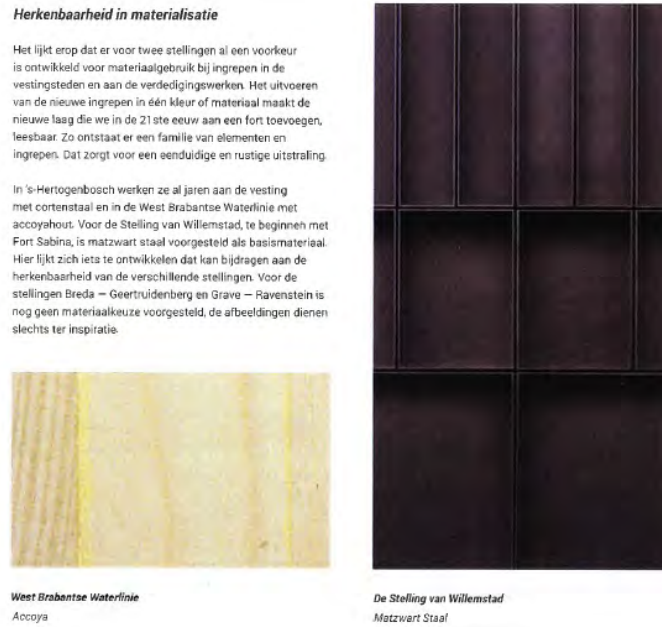
We gebruiken het format van Visit Moerdijk in alle overige situaties, zoals wanneer:

- De informatie op het bord specifiek gaat over een locatie binnen gemeente Moerdijk;
- De informatie op het bord algemene info verstrekt over een dorp of stadje binnen gemeente Moerdijk of Moerdijk als geheel;
- Het bord onderdeel uitmaakt van een route, beleving of andere toeristisch-recreatieve toepassing in de openbare ruimte;
- Het wenselijk is meer informatie te verstrekken over een locatie dan het format Zuiderwaterlinie toelaat (o.a. met beeld);
- Er sprake is van gerichte lokale toeristische informatievoorziening;
- Er specifiek wordt verwezen naar de website van Visit Moerdijk en/of partners.

Hoewel de specifieke formats van elkaar verschillen, maken we in alle gevallen zoveel mogelijk gebruik van de RAL-kleur 7021 (mat). Dit geldt voor diverse elementen in de openbare ruimte zoals het onderstel van de informatieborden en fietsnietjes.

3.2. Specificaties informatiepanelen Zuiderwaterlinie

Binnen de Alliantie Zuiderwaterlinie zijn richtlijnen opgenomen voor de herkenbaarheid in de materiaalkeuze per stelling. In de Stelling van Willemstad houden we een matzwarte kleur aan. In afstemming met de Monumentencommissie is gekozen voor de RAL-kleur 7021 (mat). Dit geldt voor diverse elementen in de openbare ruimte zoals het onderstel van de informatieborden en fietsnietjes. Op de Zuiderwaterlinie informatiepanelen zelf hanteren we de huisstijl van de Alliantie Zuiderwaterlinie.



Figuur 1 Kleurgebruik in de Stelling van Willemstad ©Alliantie Zuiderwaterlinie



Figuur 2 Voorbeeldpaneel format Zuiderwaterlinie ©Alliantie Zuiderwaterlinie*

*Dit voorbeeldbord zelf staat niet in de Stelling van Willemstad.

Elk bord bestaat uit een tekst van **maximaal 100 woorden** en **drie afbeeldingen**. De teksten worden ook in het Engels vertaald en getoond op het paneel. De invulling van het kader aan de rechterkant wordt bepaald door de Alliantie Zuiderwaterlinie.

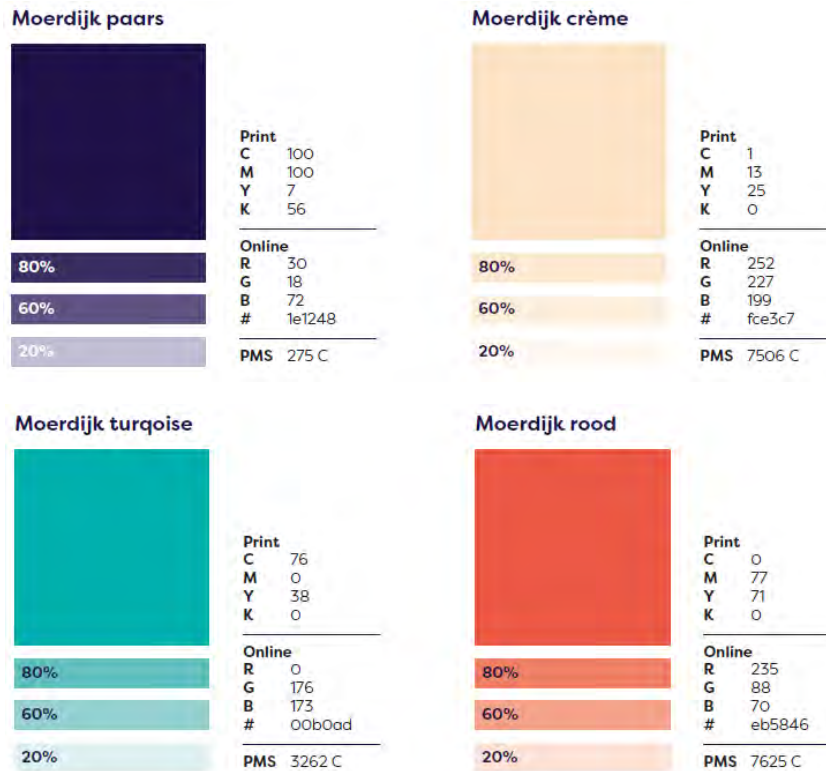
Bestaande informatiepanelen van de Zuiderwaterlinie

Momenteel staan er panelen van de Zuiderwaterlinie op diverse locaties in de Stelling van Willemstad. Al de onderstellen van deze borden voldoen niet aan de hier bovengenoemde specificaties. Wanneer de borden gerestaureerd of vervangen moeten worden, kan dit aan de hand van de hier genoemde specificaties.

3.3. Specificaties informatiepanelen Visit Moerdijk

Ook Visit Moerdijk kent specificaties voor het gebruik van diverse elementen in de openbare ruimte. Om eenheid te creëren houdt dit format het matzwarte aan voor onderstellen van informatiepanelen, bebording en andere toeristische elementen in de openbare ruimte. Het format van de bebording zelf verschilt wél.

Als basiskleur op de toeristische bebording hanteren we het 'Moerdijk paars' met als accentkleuren daarbij 'Moerdijk turquoise', 'Moerdijk crème' en 'Moerdijk rood'.



Figuur 3 Kleurcodes Visit Moerdijk

Voor borden gemaakt door Visit Moerdijk geldt een **maximum van 300 woorden** en **maximum 3 afbeeldingen bij een liggend paneel ter grootte van 125×90 cm**. Per bord is maatwerk mogelijk, mits dit past binnen het format. Op elk bord zijn één of meerdere QR-codes te plaatsen, waarmee we o.a. teksten vertaald kunnen aanbieden. De afmeting kan worden aangepast naar de functie van het bord of paneel. Dit kan gevolgen hebben voor de hoeveelheid tekst en/of afbeeldingen op het specifieke bord.



Figuur 4 Voorbeeldpaneel in huisstijl Visit Moerdijk

3.4. Toeristische bewegwijzering in het buitengebied (autoverkeer)
 Buiten de bebouwde kom beheert REVIS Bewegwijzering (voorheen REVIS Verkeerstechniek) sinds de toeristische bewegwijzering. Concreet gaat dit over de bruine bebording voor gemotoriseerd verkeer. De richtlijnen voor het gebruik hiervan zijn vastgesteld in de [beleidsregel Toeristische Bewegwijzering Gemeente Moerdijk](#). De stelregel hierin is dat we een minimale bebording toepassen.



Figuur 5 Toeristische bewegwijzering buitengebied gemeente Moerdijk

3.4.1. Werkwijze toeristische bewegwijzering buitengebied

Voor eigen of enkele niet-commerciële toeristisch-recreatieve locaties regelt gemeente Moerdijk de bewegwijzering via REVIS Bewegwijzering. Voor commerciële locaties dient de desbetreffende ondernemer zelf een verzoek in te dienen bij REVIS. Een aanvraag verloopt als volgt:

1. De ondernemer of initiatiefnemer neemt contact op met REVIS door te mailen naar info@revis-bewegwijzering.nl of te bellen naar 0413 379633;
2. REVIS toetst of de aanvraag aan de voorwaarden van de gemeente voldoet. De regels vind je op: <https://lokaleregelgeving.overheid.nl/CVDR375770/1>;
3. Wanneer een object aan de voorwaarden voldoet (beleidsregels Moerdijk) stelt REVIS een route op met de positie en ontwerp van de borden;

4. REVIS legt deze route voor aan zowel de ondernemer als de gemeente. De route wordt ter controle aangeboden aan zowel team Openbare Ruimte als aan de medewerkers van team REO werkveld toerisme;
5. Na goedkeuring van zowel ondernemer als gemeente gaat REVIS over tot plaatsing van de borden. Ondernemer betaalt de kosten voor de borden aan REVIS. In het geval van een gemeentelijk object, neemt de gemeente Moerdijk de kosten voor haar rekening. Het plaatsen van een bord kost € 70,- per bord per jaar.

Binnen gemeente Moerdijk is team Openbare Ruimte verantwoordelijk voor het controleren van bebording in het veld. Bestaande toeristisch-recreatieve objectverwijzingen die niet voldoen aan de regels gesteld in artikelen 2 en 3 en de eisen in CROW-richtlijn 262, worden weggehaald door de gemeente.

3.5. Fiets- en wandelknooppuntennetwerk

Het fiets- en wandelknooppuntennetwerk loopt ook door onze gemeente heen. In Noord-Brabant wordt dit routenetwerk beheerd door Routebureau Brabant, een onderdeel van Visit Brabant. Zij plaatsen, onderhouden en beheren ook de bijbehorende bebording. Als gemeente spelen we hierin vooral een signalerende rol, zoals bij het ontbreken van borden. Ook kan er op verzoek van de gemeente een knooppunt worden toegevoegd aan het netwerk.

De kosten voor plaatsing en groot onderhoud worden in overleg met het Routebureau (deels) betaald door gemeente Moerdijk, vanuit het budget Toerisme en Recreatie. Daarnaast hebben we een vaste samenwerking voor het Routebureau waarvoor we jaarlijks een vast bedrag betalen.



Figuur 6 Voorbeeldbord fietsknooppunt ©Routebureau Brabant

3.6. Blauwe bewegwijzering binnen de bebouwde kom (voetgangers)
Binnen de bebouwde kom regelt de Buitendienst van gemeente Moerdijk de bewegwijzering naar diverse locaties. Denk hierbij aan musea, speeltuinen en ontmoetingsplekken zoals kerken en gemeenschapshuizen. Deze bordjes zijn voornamelijk bedoeld voetgangers te verwijzen. In veel gevallen kunnen ook andere weggebruikers, zoals fietsers, hiervan gebruikmaken.

Voor dit doeleinde maken we als gemeente gebruik van kleine blauwe bordjes in het **formaat 800x100 mm** met een **maximaal aantal tekens van 15**. Een aanvraag wordt afgestemd met zowel team Openbare Ruimte als team REO.



Figuur 7 Voorbeeldborden blauwe bewegwijzering binnen bebouwde kom

3.7. Specifieke routing binnen de bebouwde kom (voetgangers)
Voor vesting Willemstad en vesting Klundert staan concrete bebordingsplannen op de planning. Hierin nemen we ook toeristische routing op voor voetgangers. Hiervoor zullen aparte borden worden ontwikkeld die passen bij de omgeving binnen de vesting. Omdat deze nog in ontwikkeling zijn, hebben we hiervan nog geen concreet voorbeeld. Deze worden verwacht in december 2023.

Wanneer het wenselijk is ook in andere dorpen en stadjes routing toe te passen, kijken we per plaats welke vorm we hiervoor geschikt achten.

3.8. ANWB Monumentenborden en -schildjes
Gemeente Moerdijk kent momenteel 123 Rijksmonumenten en 38 gemeentelijke monumenten. Dat zijn er flink wat en hierop zijn we trots als gemeente.



Figuur 8 Voorbeelden van emailen en een ANWB Monumentenbord aan de gevel ©ANWB

De emailen schildjes (links in figuur 8) worden geplaatst aan de gevels van Rijks- of gemeentelijke monumenten. Het format is gemaakt op advies van de Rijksdienst. We

gebruiken hiervoor de afmetingen: **14x20 cm**. Hiervoor is structureel budget beschikbaar via de adviseur Monumenten.

Het plaatsen van ANWB Monumentenborden (rechts in figuur 8) hebben we als gemeente zelf in de hand en is niet verplicht voor een particuliere eigenaar. We plaatsen deze monumentenborden met een toeristische insteek. Zo dragen ze bij aan het verhaal dat we op diverse locaties willen vertellen. Hiervoor is geen structureel budget aanwezig. De plaatsing hiervan gebeurt incidenteel en op aanvraag. Ook kan de vormgeving afwijken van het hier gegeven voorbeeld.

ANWB Monumentenborden zijn ook beschikbaar op paal en in een grotere versie. De tekstruimte op de borden is beperkt. Om die reden maken we zoveel mogelijk gebruik van de QR-codes. Hiermee linken we door naar het uitgebreidere verhaal van het desbetreffende monument.

4. Overige borden in het werkveld

Als gemeente hebben we niet alle geplaatste toeristisch gerelateerde borden in eigen beheer. Veel van de borden in het werkveld zijn geplaatst door externe partijen, zoals lokale heemkundekringen of ondernemers. Toch proberen we zoveel mogelijk eenheid te creëren en te voorkomen dat er te veel borden worden lukraak worden geplaatst.

Het plaatsen van bebording op gemeentegrond is niet zomaar mogelijk. Ook gaat het in sommige gevallen om de plaatsing van reclame-uitingen. Dit is zonder vergunning niet toegestaan in gemeente Moerdijk. Bij de plaatsing van illegale bebording wordt de partij die de bebording plaatst verzocht de illegale bebording te verwijderen. Indien dit niet gebeurt, kan de gemeente hierop handhaven en de bebording verwijderen.



Figuur

Voorbeeld van bebording in het veld niet afkomstig van gemeente Moerdijk. Deze infoborden zijn geplaatst door heemkundekring de Willemstad

9

BIJLAGE 8. Beschermd immaterieel erfgoed gemeente Moerdijk

Immaterieel erfgoed	Beschrijving	Categorie	Gemeente Moerdijk	Soort bescherming:
Molenaars-ambacht	https://www.unesco.nl/nl/artikel/unesco-zet-ambacht-van-de-molenaar-op-lijst-immaterieel-erfgoed Unesco immaterieel erfgoed	ambacht	3 draaiende molens in Oudemolen, Zevenbergen en Willemstad	Behoud van het ambacht voor de toekomst en kennis delen. Opleidingscentrum is organisatie van de Nationale Molendag.
Koningsdag	Koningsdag - Immaterieel Erfgoed Nationale Inventaris Immaterieel Erfgoed 27 april	evenement	Alle kernen	De bond van Oranjeverenigingen KBOV functioneert als kenniscentrum/landelijk aanspreekpunt voor de plaatselijke oranjeverenigingen.
Klinkend erfgoed-klokken	Klokken zijn klinkend erfgoed. Stichting Klinkend Erfgoed is kenniscentrum. De Rijksdienst voor het Cultureel erfgoed heeft een inventarisatie gemaakt van klokken die monumentaal zijn en onderdeel zijn van het rijksmonument. Er is geen subsidieregeling meer. https://www.cultureelerfgoed.nl/onderwerpen/	Klok in rijksmonument	NH kerk Wilhelminaplein Moerdijk	Valt onder instandhoudingsplicht Erfgoedwet
Klinkend erfgoed-klokken	Klokken zijn klinkend erfgoed	Klok in rijksmonument	Koepelkerk Kerkring 19 Willemstad	Valt onder instandhoudingsplicht Erfgoedwet

Klinkend erfgoed-klokken	Klokken zijn klinkend erfgoed	Klok in rijksmonument	NH kerk Markt 4 Zevenbergen	Valt onder instandhoudingsplicht Erfgoedwet
4/5 mei herdenkingen	https://www.immaterieelerfgoed.nl/nl/herdenking4en5mei Nationale Inventaris Immaterieel Erfgoed.	Evenement	4/5 mei Belgische oorlogsgraven aan de haven Willemstad. Er moet nog een verdere inventarisatie plaatsvinden	Herdenkingen en vieringen op lokaal niveau, zoals 4/5 mei comités, Oranjeverenigingen. Oorlogsgravenstichting onderhoudt de graven van oorlogsslachtoffers die in het beheer van de Oorlogsgravenstichting zijn.

Colofon

De cultuur- en erfgoednota Moerdijk 2024-2027

'De kracht van cultuur en erfgoed benutten'
is een uitgave van de gemeente Moerdijk

Vormgeving en illustraties: Wilma Fransen

Fotografie: Gert van der Ros, Marcel Otterspeer,
Visit Moerdijk, Peter Braakmann, Tamara Heeren,
Zuiderwaterlinie en Stichting Fort Sabina

Wij hebben ons best gedaan om alle rechthebbenden met
betrekking tot fotomateriaal in deze nota te achterhalen.
Iedereen die meent dat zijn/haar materiaal zonder
voorafgaande toestemming is gebruikt, kan dit aan ons laten
weten via info@moerdijk.nl

Foto cover: Marcel Otterspeer. Op de foto staat
muziekgroep Luz, Pam en Josette

Februari 2024

