

Leefbaarheid in Moerdijk: onze visie

Inwoners dorp Moerdijk

14 oktober 2024



Ter introductie

Het afgelopen half jaar is gewerkt aan het maken van een visie op leefbaarheid. Een visie van de inwoners van het dorp Moerdijk, waarmee zij een krachtig en gedragen geluid kunnen laten horen bij ontwikkelingen die op het dorp af komen. Het zijn nogal wat ontwikkelingen geweest, in het verleden, in het heden en naar alle waarschijnlijkheid ook in de toekomst. Het dorp ligt op zo'n unieke locatie dat veel partijen hun oog laten vallen op Moerdijk. Hoe mooi en uniek het dorp is weten de inwoners zelf allang. Maar hoe blijft het dorp leefbaar? De mensen in het dorp hebben deze visie zelf tot stand gebracht. Door hun gastvrijheid om ons te ontvangen voor gesprekken en bijeenkomsten. Door de behulpzaamheid bij het benaderen van dorpsgenoten of het benadrukken van de urgentie. Door de niet-aflatende strijdvaardigheid, die Moerdijkers al generaties lang typeert. En: door te spreken vanuit het hart. Op die manier hebben circa 500 mensen laten zien en horen wat leefbaarheid voor hen betekent. In dit document leest u over proces, analyse en de betekenis van leefbaarheid.

Wij gunnen de mensen in het dorp dat zij de ingrediënten voor leefbaarheid die ze zelf hebben gedefinieerd ook daadwerkelijk (weer) gaan voelen. En dat de mensen die met veel plezier in het mooie dorp Moerdijk wonen dit nog lang, maar bovenal *onbezorgd* kunnen doen. Dank voor een zeer waardevol proces.

Pim Meijer & Jan Joost Verbij



Inhoudsopgave

- P04** Managementsamenvatting
- P08** Over het proces naar de visie
- P12** De complexiteit van leefbaarheid in Moerdijk dorp
- P16** Wat zeggen inwoners over leven in het dorp
- P22** De betekenis van leefbaarheid
- P30** In gesprek met betrokken partijen over leefbaarheid
- P33** Hoe verhoudt deze visie zich tot Brede Welvaart
- P38** Tot slot

Management samenvatting



Management samenvatting

Leefbaarheid in het dorp Moerdijk betekent gelukkig kunnen zijn op de plek waar we leven. Wij voelen dat dit geluk onder druk staat en willen hiervan af. Langs onze menselijke maat vraagt dit op korte termijn om meer bewustwording bij anderen en meer duidelijkheid voor ons. De leefbaarheid in ons dorp is gebaseerd op de volgende vijf kernwaarden:



Duidelijkheid



Rust



Ruimte



Erkenning



Sterke sociale
structuur

Van alle mogelijke toekomstscenario's is het langzaam steeds verder inklemmen van het dorp zonder concreet handelingsperspectief voor inwoners het meest onwenselijke. Keuzes alleen bieden onvoldoende duidelijkheid of handelingsperspectief; ook de gevolgen van keuzes voor inwoners moeten concreet worden gemaakt. Welke grenzen bewaken we als het dorp blijft bestaan? Welke stappen doorlopen we als het dorp niet kan blijven bestaan? En welke verantwoordelijkheden liggen waar? Vragen waarop voor elk scenario antwoorden worden verwacht door Moerdijkers. De uitdagingen zijn zowel ruimtelijk, sociaal als procesmatig. De visie daarom ook. Om onze kernwaarden te beschermen zijn wij met elkaar gekomen tot de volgende voorwaarden:

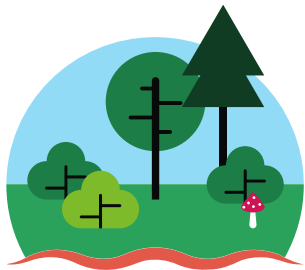
Management samenvatting



Procesmatig

Hoe wij willen dat er met ons wordt omgegaan: (procesmatig):

Ons dorp heeft bestaansrecht; wij mogen er zijn. De onzekerheid over onze toekomst heeft lang genoeg geduurd. Wij willen weten waar we aan toe zijn bij verschillende toekomstscenario's en hierdoor het gevoel van grip op de eigen toekomst terugkrijgen. Dit betekent concretisering van een vertrekscenario door het Rijk als er een ruimtelijke claim op of rond het dorp wordt gelegd, een nieuwe Moerdijkregeling voor huiseigenaren vanuit het Rijk vanwege de grote onzekerheden over de toekomst van het dorp, maar ook handelingsperspectief voor huurders. Onzekerheid mag niet langer ten koste gaan van onze keuzevrijheid en woningwaarde. Toekomstperspectief is hier essentieel voor behoud en aantrekken van jongeren en jonge gezinnen.



Ruimtelijk

Hoe wij aankijken tegen onze fysieke leefomgeving (ruimtelijk):

We willen niet stap voor stap nog verder opgesloten worden. De ruimtelijke leefbaarheidsgrens voor onze inwoners is bereikt, zelfs al is er nog wettelijke ruimte. Dit betekent dat wij geen zintuiglijke toename van hinder (geur, geluid, zicht, trillingen, luchtkwaliteit) van de industrie of externe ontwikkelingen willen, dat wij onze rust en ruimte beschermen door uitbreiding van het bos als groene buffer rondom het dorp en permanente wering van (zwaar) sluisverkeer door het dorp, en dat wij op elk schaalniveau duidelijke keuzes over de ruimtelijke toekomst van het dorp verwachten met concreet handelingsperspectief voor inwoners.

Management samenvatting



Sociaal

Hoe wij aankijken tegen het samenleven in ons dorp (sociaal):

We willen elkaar en onze voorzieningen blijven vasthouden. Veranderingen in de sociale structuur van het dorp mogen niet leiden tot extra druk op voorzieningen of op gemoedelijkheid. Behoud van de basisschool is essentieel. Beweging op de lokale woningmarkt lijkt hiervoor een voorwaarde (doorstroming, minder alleenstaanden in eengezinswoningen en extra woonruimte). Nieuwe vrijwilligers zijn nodig voor behoud van onze belangrijkste sociale voorzieningen: de voetbalclub en het MFC. Om het ons-kent-ons gevoel en de gemoedelijkheid te versterken is het essentieel dat verschillende typen inwoners (oud, nieuw, alleenstaand, arbeidsmigrant) elkaar beter leren kennen en vasthouden. Het aantal arbeidsmigranten moet in verhouding blijven tot de schaal van het dorp. Daarom willen wij dat hiervoor maximaal twee in plaats van drie locaties nabij het dorp worden aangewezen.



Over het proces naar de visie

Over het proces

De gemeente Moerdijk heeft TwynstraGudde opdracht gegeven om samen met en voor de inwoners van het dorp Moerdijk een realistische, gedragen en toekomstbestendige visie te maken op leefbaarheid in het dorp.

Er is gekozen voor een proces waarbij zowel doorlopende als incidentele contactmomenten zijn georganiseerd. Inwoners zijn via een huis-aan-huis brief, het lokale Klaverblaadje en posters op centrale plekken in het dorp geattendeerd op het proces en de mogelijkheden om mee te doen. Het proces zelf heeft óók op diverse manieren gefungeerd als leefbaarheidsimpuls.

Zo organiseerden we een gratis dorpsbarbecue waar inwoners elkaar laagdrempelig konden leren kennen of bijpraten. De barbecue werd verzorgd door lokale cateraar Holle Bolle Cor. En voor elke inwoner die heeft meegedaan aan dit proces geeft TwynstraGudde een euro terug aan de kerngroep leefbaarheid om naar eigen inzicht te besteden aan dit thema.

Dat de visie ook realistisch moet zijn betekent in dit geval:

- Ontwikkelingen rondom het dorp hebben in potentie grote impact maar zijn nog onzeker. Periodiek actualiseren van deze visie is daarom nodig; een nieuwe situatie kan de voorwaarden veranderen of andere prioriteiten geven.
- Het is geen verzameling individuele wensen. We hebben gezocht naar patronen en hartenkreten die door meerdere inwoners zijn geuit. Deze vormden de uiteindelijke basis voor de visie.
- Een visie is geen uitvoeringsplan. Niet elke voorwaarde is daarom al een concreet uitgewerkte maatregel.



Facts & Figures

Van circa 500 inwoners is input ontvangen voor de leefbaarheidsvisie:

- 100 x online vragenlijst ingevuld
- 50 x offline vragenlijst ingevuld
- 60 x input bij scholenbezoek
- 120 x input bij dorpsbarbecue
- 30 x input bij inloopmiddag/bingo
- 90 x input bij spiegelsessie
- 50 x input bij burendag

Daarnaast waren er 100 anonieme volgers actief op het WhatsApp-kanaal (vanwege de mogelijke dubbeling rekenen we dit niet als unieke input). Gesproken inwoners waren tussen de 4 en 89 jaar oud. We hebben Engelstalige brieven en Poolse vragenlijsten verspreid. Dit heeft één ingevulde Engelstalige vragenlijst opgeleverd. We hebben aparte gesprekken gevoerd met een lokale ondernemer, twee woningcorporaties met vastgoed in het dorp en met het havenbedrijf. Er is tweewekelijks overleg geweest met de betrokken inwoners van de kerngroep leefbaarheid. De analyse is op twee momenten gericht getoetst en verdiept in het dorp. Alle input was erop gericht om betekenis te geven aan het begrip *leefbaarheid* in het dorp Moerdijk.



De complexiteit van leefbaarheid in Moerdijk dorp



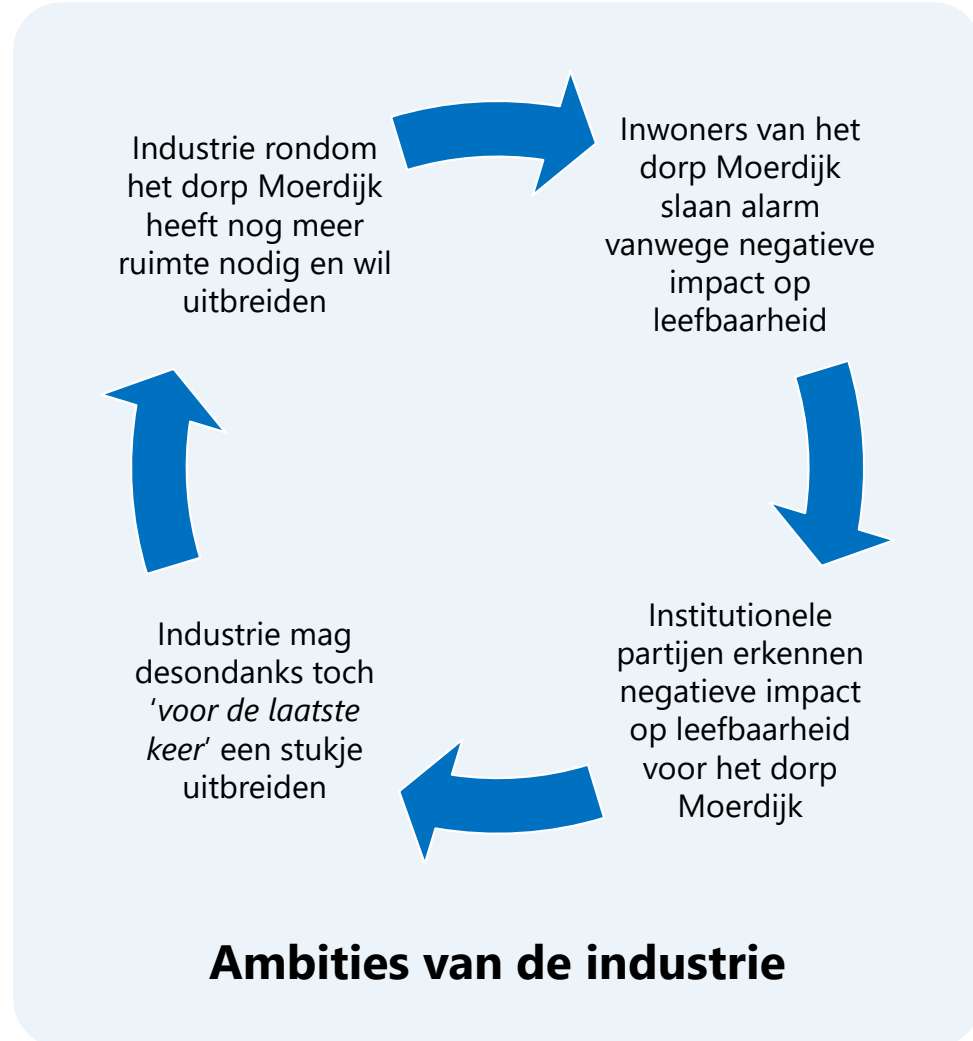
Wat maakt dit thema hier zo complex?

De ontwikkelingen die rondom het dorp Moerdijk spelen zijn divers van aard; economie, logistiek, huisvesting, energie, infrastructuur. Maar de effecten van deze mogelijke ontwikkelingen zijn ook sociaal, zeker voor de inwoners van het dorp. Het vraagt relatief veel tijd, kennis en taal om je tot zo'n breed scala aan ontwikkelingen te kunnen verhouden. Daarbij komt dat de ontwikkelingen niet allemaal hetzelfde schaalniveau of dezelfde eigenaar kennen. Het vraagt daardoor ook om kennis van verhoudingen en het krachtenveld. Het is niet realistisch om van veel inwoners van het dorp te verwachten dat zij beschikken over de tijd, kennis en energie om zich hiertoe te kunnen verhouden. *De menselijke maat* betekent ook rekening houden met dit aspect.

De ontwikkelingen waarover wordt gesproken zijn nog niet zeker. Dit bemoeilijkt het opstellen van een *realistische* visie op leefbaarheid. Je zet namelijk een stip op een horizon die over enige tijd ergens anders kan blijken te liggen. Om die reden is in deze visie toegewerkt naar vijf *tijdloze* basis ingrediënten voor geluk in Moerdijk, en geanalyseerd hoe we de druk op deze ingrediënten kunnen verminderen of wegnemen.

Inwoners willen graag het gevoel van grip op hun eigen toekomst terug. Nog los van het feit dat een ander (in dit geval de Rijksoverheid) uiteindelijk over deze toekomst kan beslissen, kan het concretiseren van een vertrekregeling er ook toe leiden dat inwoners er massaal voor kiezen om te vertrekken. Het vergroten van eigen regie over de toekomst kan daarmee ook onbedoeld een risico zijn voor de leefbaarheid.

Leefbaarheid gevangen in 2 vicieuze cirkels



Hoe komen we uit deze cirkels?

Ambities van het dorp

- Bij het opstellen van deze visie is concreet gezocht naar de **ondergrens** van leefbaarheid. Hoewel er veel verschillende aspecten zijn genoemd, komen er duidelijke patronen naar boven. Op deze manier is met elkaar scherper gemaakt wanneer er sprake is, of gaat zijn, van een onleefbaar dorp. Ook is scherper gemaakt wat de belangrijkste behoeften van het dorp in dat geval zijn en waarop we nu al kunnen en moeten anticiperen.
- In de gesprekken met institutionele partijen en de industrie is gezocht naar raakvlakken. Op deze manier kan het makkelijker worden om te benadrukken welke voorwaarden in deze visie **haalbaar zijn** of door andere partijen worden onderschreven of bekrachtigd. Met andere woorden: waarin vinden we elkaar?

Ambities van de industrie (en externe partijen)

- In deze visie is scherper gemaakt dat steeds een klein stukje verder opgesloten raken niet langer acceptabel is voor het dorp. De gemeente Moerdijk heeft als reactie op het voorontwerp van de Nota Ruimte van de Rijksoverheid gezegd: *niet alles past in Moerdijk*. Als de Rijksoverheid ontwikkelingen wil realiseren die ruimte vragen van het dorp Moerdijk, willen inwoners tegelijkertijd duidelijkheid over het voortbestaan van het dorp Moerdijk, inclusief **helder en gedragen proces** hoe er met inwoners wordt omgegaan in het geval dit voortbestaan niet mogelijk lijkt. Onzekerheid is het meest genoemde onwenselijke gevoel onder inwoners.



Wat zeggen inwoners over het leven in het dorp

Wat hoorden we?

Leeftijdscategorie 4-12 jaar

Voor de jongste dorpsbewoners dragen diverse aspecten bij aan hun gevoel van geluk en 'leefbaarheid'. De speeltuinen in het dorp zijn plekken waar graag wordt gespeeld en waar vriendjes en vriendinnetjes worden ontmoet. Dit gebeurt ook in het bos en op het strandje. Kinderen vinden elkaar op school, maar zeker ook op de voetbalclub. Pesten (van met name oudere richting jongere kinderen) zet sociale druk op de leefbaarheid. De lokale snackbar is populair, maar meer winkels zouden welkom zijn. Kinderen wonen over het algemeen fijn in het dorp Moerdijk en hebben het gevoel dat ze veilig buiten kunnen spelen en mensen goed kennen. De oudste basisschoolleerlingen zijn zich al bewust van en denken na over externe ontwikkelingen die het dorp bedreigen.

Leeftijdscategorie 12-25 jaar

Voor deze generatie is de wereld al iets groter. Zij zoekt daarom naar meer voorzieningen (winkels, horeca). De jongeren ervaren het bos net als volwassenen als meer dan een recreatieve plek, namelijk als groene buffer ten opzichte van de industrie. Het perspectief op een woning is een gedeelde zorg. Er wordt gekozen voor huren i.p.v. kopen vanwege de onzekerheid, en kopers durven niet verder dan 5 jaar vooruit te kijken. Het risico is dat investeringen hierdoor achterblijven. Ook jongeren vinden elkaar op de voetbalclub en bij sociale activiteiten (bijv. sport en evenementen). Jongeren wonen fijn in Moerdijk maar maken zich wel zorgen over de toekomst.

Wat hoorden we?

Leeftijdscategorie 25-45 jaar

Jongvolwassenen en jonge gezinnen vinden elkaar via school en sociale activiteiten in het dorp (o.a. bij de voetbalclub). Deze generatie heeft er bewust voor gekozen om in het dorp te wonen maar is sceptisch of ontstemd over de toekomst van het dorp. Toekomstperspectief is voor jonge gezinnen (met name de kinderen) en mensen die net een huis hebben gekocht essentieel. Waar voor jongeren het sluijverkeer nog geen ergernis is, is het dat voor dertigers en veertigers wel. Er wordt een sterke behoefte aan meer woningen geuit om meer jongeren en jonge gezinnen in het dorp te kunnen huisvesten. De basisschool wordt genoemd als essentiële voorziening voor de toekomst van het dorp.

Leeftijdscategorie 45-65 jaar

De generaties hierboven willen heel duidelijk geen ruimtelijke ontwikkelingen meer die het dorp verder inklemmen, en huiseigenaren maken zich grote zorgen over het aflopen van de Moerdijkregeling*. Sluijverkeer is een grote ergernis. Omdat mensen in deze leeftijdscategorie vaak al langer in het dorp wonen en wachten op projecten (het fietspad naar Zevenbergen is een veelgenoemd voorbeeld) is het vertrouwen in instituties laag. Men heeft geen gevoel van regie op de eigen toekomst en de op dit moment overheersende onduidelijkheid maakt mensen gestrest, verdrietig en moe. Essentiële voorzieningen vindt men de basisschool en TPO.

**De Moerdijkregeling is een garantieregeling is voor eigenaren van koopwoningen in het dorp, die in 2014 is ingesteld om de rust in het dorp te laten wederkeren na de grote media aandacht, met name veroorzaakt door het advies van de commissie Nijpels.*

Wat hoorden we?

Leeftijdscategorie 65+ jaar

Deze leeftijdscategorie signaleert het vrijwilligerstekort het sterkst, omdat de meeste vrijwilligers relatief op leeftijd zijn. Ook uiten mensen de behoefte aan seniorenwoningen. Doorstroming blijkt voor senioren soms niet zo gemakkelijk vanwege betaalbaarheid. Het verenigingsleven is belangrijk voor de sociale contacten, met name in de Ankerkuil. Ook deze groep heeft behoefte aan duidelijkheid, hoewel er minder ver de toekomst in wordt gekeken dan door jongeren. Ook ouderen signaleren de basisschool en TPO als essentiële voorzieningen voor de toekomst van het dorp. Het Winkelmandje wordt relatief meer bezocht door deze leeftijdscategorie dan door jongeren (die ook supermarkten buiten Moerdijk bezoeken).



Hartenkreten

Aan de manier waarop mensen zich uitten of spraken merkten we dat leefbaarheid in Moerdijk een thema is dat mensen sterk aan het hart gaat. We leerden dat de strijdvaardigheid die Moerdijkers zo typeert aan de ene kant een ontzettende kwaliteit is van de mensen in het dorp. Maar aan de andere kant heeft het mensen in de loop van de tijd ook uitgeput, moedeloos gemaakt of het geloof in een toekomst voor het dorp gekost. Zorgen over de leefbaarheid in het dorp zijn hardnekkig en cyclisch van aard (in krantenartikelen terug te herleiden tot 1969), waarbij de periode rondom de Havenstrategie 2013-2014 en het advies van de commissie Nijpels tien jaar geleden doorklinkt tot in het heden. Er zijn hierdoor mensen vertrokken die liever hadden gebleven.

Het geluk van mensen staat sterk onder druk.

Niet te onderschatten is verder de beeldvorming over het dorp. Buiten Moerdijk wordt over het dorp gesproken alsof het niet meer bestaat of ten minste snel zal verdwijnen, en alsof het een gebied is dat zwaar is bevuild door de industrie. Inwoners strijden op deze manier wat betreft de leefbaarheid niet alleen tegen externe ontwikkelingen, maar ook tegen negatieve beeldvorming die een schaduw werpt. Dat doet iets met het zelfbeeld. Een deel van de inwoners wil bijvoorbeeld niet (meer) praten over de toekomst van het dorp omdat het voor hen te gevoelig ligt. We analyseerden een viertal hartenkreten dat als patroon naar boven kwam en van jong tot oud werd geuit (zie volgende pagina). Deze hartenkreten laten zien dat mensen in de kern op zoek zijn naar erkenning en bewijs van bestaansrecht op de plek waar zij leven. Maar ook naar gevoelens van grip op de eigen toekomst, gelijkwaardigheid in relatie tot externe ontwikkelingen en bescherming van het dorps karakter.

Hartenkreten



De betekenis van leefbaarheid

DE
ANKE:RKUIL

48



Wat betekent leefbaarheid voor ons

De hartenkreten vormden de basis voor het formuleren van kernwaarden. Want onder deze angsten en zorgen zitten verlangens naar specifieke waarden. Waarden die weliswaar onder druk staan, maar daar kan gericht aan worden gewerkt. Om de druk op deze waarden te verminderen hebben we voorwaarden geformuleerd voor behoud en versterking van leefbaarheid in het dorp Moerdijk. Op de volgende pagina's lichten we de vijf waarden toe. Daarbij geven we aan waarom deze op dit moment onder druk staan, en hoe wij willen dat deze druk vermindert of nog liever: verdwijnt. De waarden zijn als volgt gedefinieerd;

Achter de hartenkreet '*mogen wij er zijn?*' schuilt een verlangen naar **erkenning**.

Achter de hartenkreet '*hebben wij wel een toekomst hier?*' schuilt een verlangen naar **duidelijkheid**.

Achter de hartenkreet '*hoe houden we elkaar vast?*' schuilt een verlangen naar een **sterke sociale structuur**.

Achter de hartenkreet '*waar stopt de uitbreiding van de industrie?*' schuilen verlangens naar **rust en ruimte**.

Het is hierbij goed om aan te geven dat 'de industrie' een versimpeld begrip is voor alle mogelijke externe ontwikkelingen die in ruimtelijke zin claims op of rond het dorp kunnen leggen. Hier vallen dus ook energie-infrastructuur en circulaire economie onder.

De betekenis van leefbaarheid



Erkenning

*Leefbaarheid in Moerdijk betekent “**erkenning**”. Dit komt onder druk als:*

- niemand richting de inwoners van het dorp uitspreekt of bevestigt dat zij op deze plek bestaansrecht hebben.
- er geen zicht- en tastbare investeringen worden gedaan door inwoners en andere partijen die een rol spelen in het dorp.
- inwoners het gevoel behouden dat ze geen gelijkwaardig gesprekspartner zijn voor overheden en maatschappelijke partners met een rol / invloed in het dorp.

Daarom willen wij dat:

- partijen om ons heen ons bestaansrecht op deze plek bevestigen en daarnaar handelen.
- er een duidelijk en concreet tijdpad voor toegezegde ontwikkelingen en investeringen in het dorp komt, zoals lopende woningbouwprojecten, aanleg van het fietspad naar Zevenbergen en uitbreiding van de buurtsuper.
- we met deze visie aan tafel blijven zitten als gesprekspartner en onze voorwaarden niet 'uit het zicht' raken omdat we niet zelf betrokken zijn. De Kerngroep Leefbaarheid wil gesprekspartner blijven.

De betekenis van leefbaarheid



Duidelijkheid

*Leefbaarheid in Moerdijk betekent “**duidelijkheid**”. Dit komt onder druk als:*

- er onduidelijkheid blijft bestaan over ruimtelijke ontwikkelingen in / nabij en daarmee de toekomst van het dorp.
- er niets gebeurt om de Moerdijkregeling op te volgen.

Daarom willen wij dat:

- Rijksoverheid, provincie en gemeente een duidelijk en concreet tijdpad schetsen voor de (middel)lange toekomst van het dorp Moerdijk.
- de Rijksoverheid als verantwoordelijke voor de huidige onrust op korte termijn zorgt voor een nieuwe Moerdijkregeling, zodat huiseigenaren weer grip krijgen op hun eigen toekomst.
- er wordt nagedacht over concreet handelingsperspectief voor (sociale) huurders in het dorp met hetzelfde doel.

De betekenis van leefbaarheid



**Sterke sociale
structuur**

*Leefbaarheid in Moerdijk betekent “**een sterke sociale structuur**”. Dit komt onder druk als:*

- het voortbestaan van de basisschool en het lokale verenigingsleven op het spel staat. We hebben een stabiel aantal leerlingen en vrijwilligers nodig om het dorp levend(ig) te houden.
- het dorp een plek wordt waar ‘ons kent ons’ verdwijnt en mensen elkaar niet meer kennen of groeten.
- het aantal arbeidsmigranten en alleenstaanden in eengezinswoningen zonder sociale binding met Moerdijk niet meer in verhouding is met het aantal inwoners van het dorp.

Daarom willen wij dat:

- inwoners van het dorp en betrokken partijen zich collectief inspinnen om starters en jonge gezinnen concrete mogelijkheden (bijv. woonruimte) en toekomstperspectief (zekerheid) te bieden in het dorp.
- een nieuwe generatie vrijwilligers opstaat waarmee continuïteit van essentiële sociale voorzieningen geborgd wordt (voor o.a. de Ankerkuil en TPO).
- oude en nieuwe inwoners zich meer voor elkaar open stellen en de sociale binding hiertussen sterker wordt.
- een duidelijke grens wordt gesteld aan het aantal arbeidsmigranten en dit niet opnieuw ter discussie komt.
- vrijkomende eengezinswoningen in het dorp niet langer kunnen worden toegewezen aan alleenstaanden.

De betekenis van leefbaarheid



Rust

Leefbaarheid in Moerdijk betekent "rust". Dit komt onder druk als:

- de groene buffer rond het dorp niet wordt beschermd, onderhouden en waar mogelijk nog wordt uitgebreid.
- de industrie de ruimte die er nog is tussen de A16/A17 en het dorp inneemt of op andere manieren nog dichterbij het dorp komt.

Daarom willen wij dat:

- er een aaneengesloten groenbuffer rondom het dorp komt, om het dorp volledig te scheiden van de industrie.
- de industrie (of andere ruimtelijke ontwikkelingen) niet dichterbij het dorp komt dan in de huidige situatie. Als de Rijksoverheid niet aan deze voorwaarde kan voldoen dient hier op andere wijze een concrete vertrekregeling tegenover te staan voor het dorp.

De betekenis van leefbaarheid



Ruimte

Leefbaarheid in Moerdijk betekent "**ruimte**". *Dit komt onder druk als:*

- we in het dorp de industrie kunnen zien, ruiken, horen en voelen.
- zwaar (doorgaand) verkeer door de dorpskern niet afneemt.
- ruimtelijke ontwikkelingen ons stukje bij beetje steeds verder inklemmen.

Daarom willen wij dat:

- zintuiglijke hinder van de industrie niet toeneemt t.o.v. de huidige situatie, ook al zou dit wettelijk gezien nog mogen.
- sluipverkeer wordt geweerd met permanente maatregelen, zoals bijvoorbeeld het instellen van bestemmingsverkeer, het scheiden van verkeersstromen of andere vormen van handhaving.
- het scenario waarin ruimtelijke ontwikkelingen het dorp stukje bij beetje verder inklemmen geen optie meer is.

Onze voorwaarden samengevat

Fysiek/ruimtelijk	Sociaal	Procesmatig
Behoud en versterking van groene buffer tussen dorp en industrie	Behoud van basisschool met stabiel leerlingenaantal	Duidelijkheid over termijnen, processen en ontwikkelingen
Geen nieuwe industrie erbij tussen A16/A17 en dorp Moerdijk	Meer vrijwilligers voor behoud en versterking verenigingsleven	Een concrete vertrekregeling bij ruimtelijke claims rond het dorp vanuit de Rijksoverheid.
Het steeds verder inklemmen is geen optie meer voor de toekomst	Meer verbinding tussen oude en nieuwe inwoners van het dorp	Op zeer korte termijn een nieuwe Moerdijk-regeling vanuit de Rijksoverheid voor kopers
Sluipverkeer in de kern weg d.m.v. permanente maatregelen	Minder alleenstaanden in eengezinswoningen	Concreet handelingsperspectief (in lijn met de Moerdijkregeling) voor huurders
Geen toename van zintuiglijke hinder (geur, geluid, zicht, trilling, luchtkwaliteit) door industrie of ontwikkelingen rond het dorp	Een duidelijk vastgestelde grens aan het aantal arbeidsmigranten door het aanwijzen van maximaal twee in plaats van drie locaties	Deze visie niet <i>uit het zicht</i> en inwoners als permanente gesprekspartner aan tafel bij externe ontwikkelingen



In gesprek met betrokken partijen
over leefbaarheid

In gesprek met betrokken partijen I

Bij het opstellen van de visie spraken we met enkele in of rond het dorp betrokken stakeholders. We vroegen hen naar hun kijk op het leefbaarheidsvraagstuk van het dorp Moerdijk en hun standpunt t.o.v. deze visie.

Port of Moerdijk (Havenbedrijf)

*Het havenbedrijf onderschrijft de behoefte aan **duidelijkheid** voor de toekomst van het dorp Moerdijk. Tien jaar geleden vormde de Havenstrategie Moerdijk de basis voor sociale onrust, waardoor het havenbedrijf zich sterk mede-eigenaar voelde van het leefbaarheidsvraagstuk. Dit was destijds reden om bijvoorbeeld de Moerdijkregeling te financieren. Omdat PowerPort geen initiatief is van het havenbedrijf, ligt het eigenaarschap nu elders. Rijksoverheid en provincie zijn immers initiatiefnemer ervan. Goede buur zijn betekent wel dat ook het havenbedrijf zich hard maakt voor duidelijkheid en keuzes, hoewel deze niet aan het havenbedrijf zijn. Omdat het havenbedrijf graag feitelijke gesprekken voert, is het lastig voor de organisatie om het begrip 'leefbaarheid' te definiëren. Gericht investeren in de definitie van leefbaarheid volgens dorpsbewoners gebeurt al en dit verandert voorlopig niet. Met bijvoorbeeld een vitaliteitsregeling investeert het havenbedrijf in sociale aspecten als het Klaverblaadje en speeltoestellen in het dorp. Op iets groter schaalniveau is geïnvesteerd in het beperken van doorgaand verkeer op de vernieuwde kruising Steenweg-Blokdijk. Deze leefbaarheidsvisie draagt hopelijk bij aan het behoud van het constructief buurschap.*

In gesprek met betrokken partijen II

Woonvizier & Woonkwartier (Woningcorporaties)

Ook de twee grootste woningcorporaties die actief zijn in het dorp Moerdijk (Woonvizier en Woonkwartier) onderschrijven de behoefte aan **duidelijkheid** voor het dorp. Zeker als daarmee het toekomstperspectief voor huurders in Moerdijk duidelijker wordt gaan beide organisaties graag in gesprek met betrokken partijen. Beide corporaties geven aan op dit moment en ook richting de toekomst geen reden te zien om zich terug te trekken uit het dorp Moerdijk, of om de bestaande woningvoorraad (bij elkaar zo'n 140 woningen) te verkleinen. Dit is ook in de eigen strategische en beleidsplannen vastgesteld. Externe ontwikkelingen die op het dorp af komen (zoals PowerPort) hebben daarop geen directe invloed. Hoewel bestaande woningbouwplannen kleinschalig zijn (7 huurwoningen in het dorp staan op de planning voor 2025. Bij nieuwbouw van seniorenwoningen in de kleine kernen krijgen inwoners die een woning in het dorp achterlaten voorrang, en dit project valt daar ook onder), zijn beide corporaties hier niet tegen. Maar er zijn veel afhankelijkheden die een rol spelen (grondeigendom, vergunningen, mogelijkheid tot aansluiting op nutsvoorzieningen etc.). Woonkwartier verkoopt op (zeer) beperkte schaal huurwoningen. Bij verkoop van deze woningen krijgen huurders die een woning achterlaten in de gemeente Moerdijk voorrang, binnen de wettelijke kaders. Investeren in leefbaarheid in het dorp doen de corporaties met name door de bestaande woningvoorraad te verduurzamen. Daarnaast wordt samen met zorgorganisaties nagedacht over hoe mensen zo lang mogelijk zelfstandig kunnen blijven wonen, en waar mogelijk worden de woningen hierop aangepast.



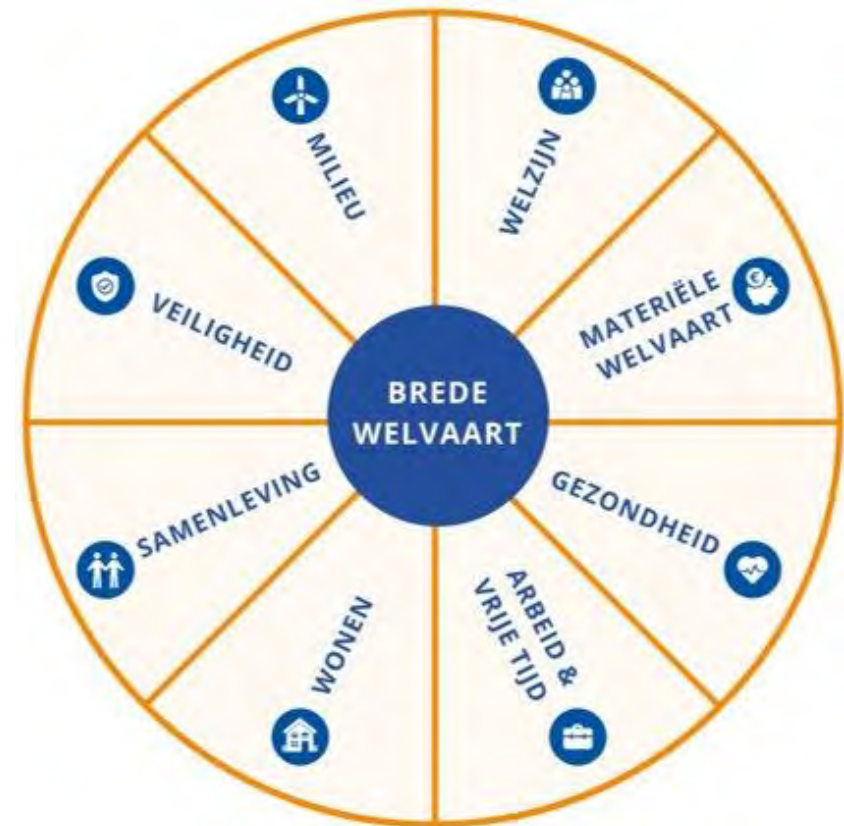
Hoe verhoudt deze visie zich tot

Brede Welvaart

Brede Welvaart

Het CBS definieert en meet de term **Brede Welvaart** als 'kwaliteit van leven' hier en nu, later (van volgende generaties) en elders (op andere plekken in de wereld). Voor het meten van Brede Welvaart *hier en nu* zijn een achttal indicatoren ontwikkeld (zie afbeelding). Per indicator zijn diverse subcategorieën te onderscheiden, die telkens iets zeggen over hoe dat aspect van invloed is op de kwaliteit van leven die mensen ervaren.

Deze leefbaarheidsvisie zegt iets over hoe de inwoners van het dorp Moerdijk de leefbaarheid op dit moment ervaren. Hij kan daarmee ook iets zeggen over welke Brede Welvaartsindicatoren volgens inwoners het meest relevant zijn. Het is daarbij altijd belangrijk om te beseffen dat het opstellen van de leefbaarheidsvisie geen kwantitatief onderzoek was, en dat er dus geen data, feiten of cijfers achter de inzichten zitten. Wel laat de input voor de leefbaarheidsvisie duidelijk zien welke indicatoren van deze cirkel de grootste druk geven op de kwaliteit van leven in het dorp.



Brede Welvaart

Welzijn

De grootste negatieve impact op de kwaliteit van leven in het dorp Moerdijk lijkt te herleiden naar de indicator (Subjectief) Welzijn. Hoewel veel inwoners aangeven in principe fijn te wonen in het dorp en op momenten gevoelens van tevredenheid te ervaren, geeft ook een deel van de inwoners aan dat de tevredenheid afneemt of al is verdwenen. Deels komt dit door hinder die wordt ervaren vanuit industriële en ruimtelijke ontwikkelingen en infrastructuur rond het dorp. Om die reden geven mensen aan: wij willen geen zintuiglijke toename meer van hinder die al wordt ervaren. Daarnaast heeft dit te maken met de jarenlange onduidelijkheid en onzekerheid die mensen ervaren over de toekomst van het dorp en de gevolgen voor inwoners. De ervaren regie over het eigen leven is erg laag, omdat mensen niet het gevoel hebben dat ze invloed hebben op hun eigen toekomst. De sterke en breed gedragen behoefte aan de in deze visie benoemde kernwaarden *erkenning* en *duidelijkheid* bevestigt dit.

Samenleving

De onduidelijkheid heeft ook effect op een andere indicator; samenleving. En dan met name op het vertrouwen in instituties. Ook dit vertrouwen scoort op basis van de input voor deze leefbaarheidsvisie erg laag.

Brede Welvaart

Oorzaken zijn dat mensen niet het gevoel hebben dat gedane beloftes worden nagekomen (projecten duren lang of komen niet van de grond), dat instituties beslissingen nemen zonder de zorgen van inwoners serieus te nemen of echt te luisteren naar inspraak (steeds een stukje extra industriële uitbreiding), of dat de Rijksoverheid andere instituties zoals gemeente of provincie zal overrulen ongeacht hun wensen. De onduidelijkheid over en het gebrek aan concreet handelingsperspectief bij een toekomst waarin het dorp moet plaats maken voor ruimtelijke ontwikkelingen geeft op dit moment de grootste druk op deze indicator.

Samenleving gaat ook over contact met familie, vrienden of buren. En over vrijwilligerswerk. En hoewel veel inwoners die we spraken (van jong tot oud) het contact met dorpsgenoten waardeert en als kracht van het dorp benoemt, ervaren mensen ook in toenemende mate druk op het ons-kent-ons gevoel. Oude en nieuwe inwoners vinden elkaar nog niet gemakkelijk, en ook anderstaligen en arbeidsmigranten zijn niet echt onderdeel van de sociale structuur. De vrijwilligers die we spraken gaven aan dat het werk voldoening geeft, maar dat er vrijwel geen aanwas is en dat voorzieningen hiermee onder druk komen in de nabije toekomst. Omdat de voorzieningen juist bijdragen aan de kwaliteit van leven van veel dorpsbewoners, vormt dit een risico.

Brede Welvaart

Wonen

De derde en laatste indicator die negatieve impact heeft en veel ter sprake kwam is wonen. Het gaat voor de inwoners van Moerdijk niet over ontevredenheid met de eigen woning, of over de verhouding koop/huur. De indicator wonen heeft negatieve impact op de kwaliteit van leven om andere redenen. Ten eerste omdat mensen al jarenlang geen nieuwe woningen in het dorp gebouwd zien worden. Dit voelt als een gebrek aan erkenning (want er wordt niet in het dorp geïnvesteerd). Daarnaast omdat mensen bang zijn voor hun eigen woningwaarde. De Moerdijkregeling wordt financieel steeds minder aantrekkelijk en er is geen perspectief op verlenging van deze regeling of een alternatief. Ook huurders geven aan geen toekomstperspectief te voelen. Zo lang er onduidelijkheid blijft bestaan over de toekomst van het dorp, blijft dit gevoel groeien en de woningwaarde dalen. En tot slot omdat gebrek aan doorstroming op de lokale woningmarkt én het toewijzen van eengezinswoningen aan alleenstaanden het perspectief voor jongeren en jonge gezinnen beperkt. Inwoners van Moerdijk geven daarom aan: als er op het gebied van wonen geen enkele verandering optreedt, neemt de kwaliteit van leven van huiseigenaren, huurders, én woningzoekenden in hoog tempo af.

Omdat andere indicatoren minder of niet ter sprake zijn gekomen zullen we deze verder niet toelichten. Dit wil niet zeggen dat ze niet relevant zijn voor het dorp Moerdijk. Zo vinden inwoners industriële hinder ook schadelijk voor het milieu (waarbij het milieu weer bijdraagt aan hun kwaliteit van leven).

Tot slot



Tot slot

Zonder de intensieve en constructieve samenwerking met de Kerngroep Leefbaarheid (ontstaan vanuit de dorpsstafel) en de gemeente Moerdijk als opdrachtgever voor dit proces, was deze visie niet tot stand gekomen. Daarom willen we een extra woord van dank richten tot de dorpsbewoners die van start tot presentatie betrokken zijn geweest:

Nel van Meel

Annemarie Scheenaard-de Wit

Letty Verbeeke-Fagnotti

Raoul Nuijten

Martin Vos

Wilmar van Dop

Jos Schalk

Paul Semeins

Adri Bas





14 oktober 2024



 **TwynstraGudde**
60 jaar impact op morgen